

**ГЛАВА 2.**  
**Методический анализ результатов ОГЭ**  
**по РУССКОМУ ЯЗЫКУ**  
(наименование учебного предмета)

**РАЗДЕЛ 1. ХАРАКТЕРИСТИКА УЧАСТНИКОВ ОГЭ**  
**ПО УЧЕБНОМУ ПРЕДМЕТУ**

**1.1. Количество<sup>1</sup> участников экзаменов по учебному предмету (за 3 года)**

*Таблица Error! No text of specified style in document. -1*

Экзамен	2022 г.		2023 г.		2024 г.	
	чел.	% от общего числа участников	чел.	% от общего числа участников	чел.	% от общего числа участников
ОГЭ	6510	94,8	6658	95,1	7006	94,1
ГВЭ-9	312	4,5	346	4,9	371	5,0

**1.2. Процентное соотношение юношей и девушек, участвующих в ОГЭ (за 3 года)**

*Таблица Error! No text of specified style in document. -2*

Пол	2022 г.		2023 г.		2024 г.	
	чел.	% от общего числа участников	чел.	% от общего числа участников	чел.	% от общего числа участников
Женский	3255	50,0	3388	50,9	3533	50,4
Мужской	3255	50,0	3270	49,1	3473	49,6

<sup>1</sup> Количество участников основного периода проведения ЕГЭ

### 1.3.Количество участников ОГЭ по учебному предмету по категориям<sup>2</sup>

Таблица Error! No text of specified style in document.-3

№ п/п	Участники ОГЭ	2022 г.		2023 г.		2024 г.	
		чел.	%	чел.	%	чел.	%
1.	Обучающиеся СОШ	5173	79,5	5287	79,4	5539	79,1
2.	Обучающиеся лицеев	757	11,6	801	12,0	821	11,7
3.	Обучающиеся гимназий	580	8,9	570	8,6	646	9,2
4.	Обучающиеся коррекционных школ	-	-	-	-	-	-

***ВЫВОД о характере изменения количества участников ОГЭ по предмету (отмечается динамика количества участников ОГЭ по предмету в целом, по отдельным категориям, видам образовательных организаций)***

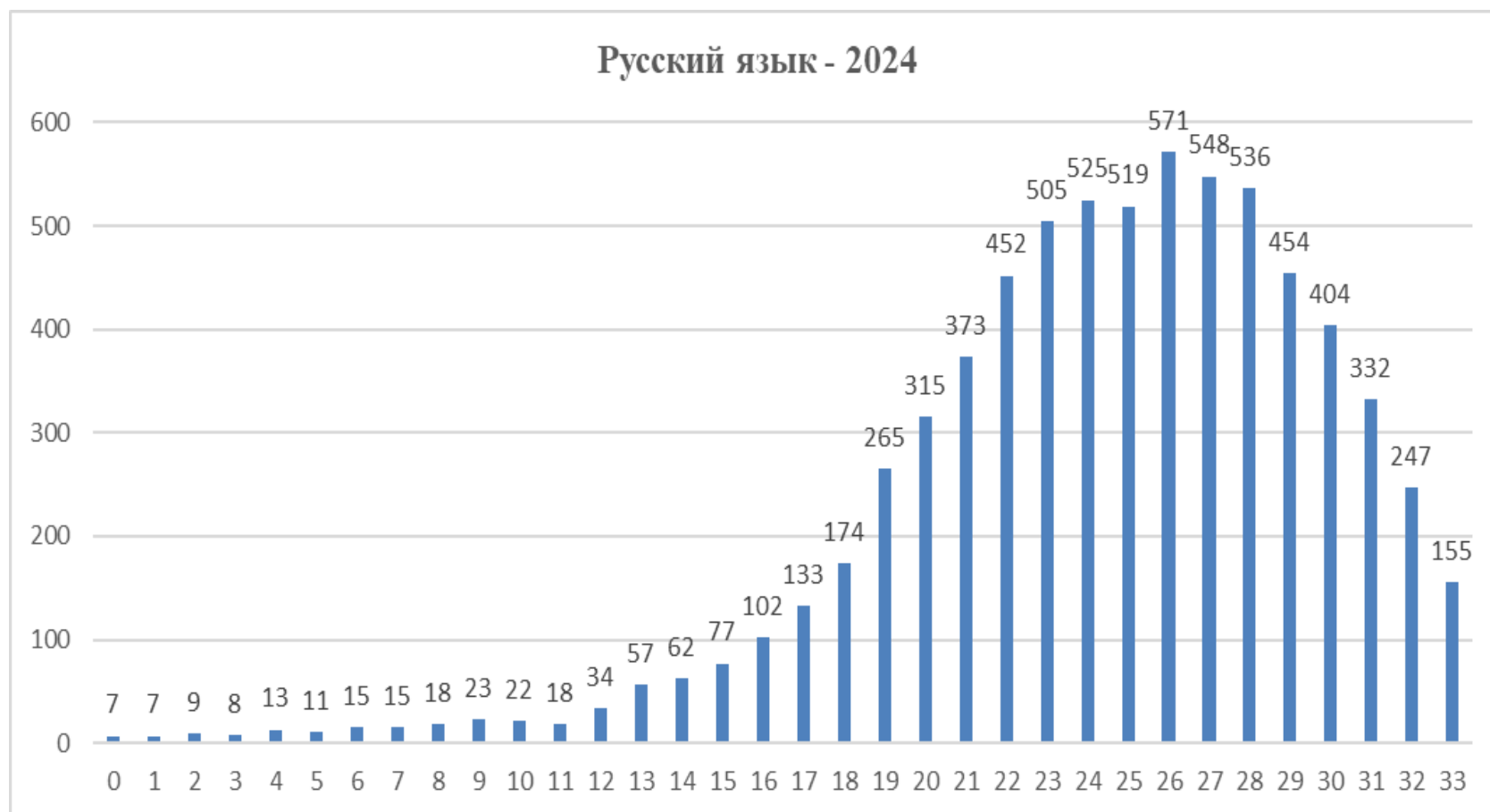
Отмечается положительная динамика количества участников ОГЭ как по предмету в целом за последний год: 2023 – 6658 чел. 2024 – 7006 чел., так и количество выпускников лицеев и гимназий – 2023г. – 20,6% (1371 чел.), 2024г. – 20,9% (1467 чел.); выпускников СОШ: 2023г. – 79,4% (5287 чел.), 2024г. – 79,1% (5539 чел.); отмечается также положительная динамика участников ГВЭ: 2023 г. – 4,9% (346 чел.), 2024 г. – 5% (371 чел.).

<sup>2</sup> Перечень категорий ОО может быть уточнен / дополнен с учетом специфики региональной системы образования

## РАЗДЕЛ 2. ОСНОВНЫЕ РЕЗУЛЬТАТЫ ОГЭ ПО ПРЕДМЕТУ

### 2.1. Диаграмма распределения тестовых баллов участников ОГЭ по предмету в 2024 г.

*(количество участников, получивших тот или иной тестовый балл)*



## 2.2.Динамика результатов ОГЭ по предмету

Таблица 2-4

Получили отметку	2022 г.		2023 г.		2024 г.	
	чел.	%	чел.	%	чел.	%
«2»	175	2,7	162	2,4	319	4,6
«3»	1422	21,8	1354	20,3	2020	28,8
«4»	2896	44,5	2751	41,3	3107	44,3
«5»	2017	31,0	2391	35,9	1560	22,3

## 2.3.Результаты ОГЭ по ОО г.о. Тольятти

Таблица 2-5

№ п/п	ОО	Всего участников	«2»		«3»		«4»		«5»	
			чел.	%	чел.	%	чел.	%	чел.	%
1	МБУ "Школа № 1"	122	7	5,7	36	29,5	57	46,7	22	18,0
2	МБУ "Школа № 2"	43	5	11,6	19	44,2	15	34,9	4	9,3
3	МБУ "Школа № 3"	86	9	10,5	32	37,2	38	44,2	7	8,1
4	МБУ "Школа № 4"	63	4	6,3	22	34,9	33	52,4	4	6,3
5	МБУ "Школа № 5"	97	6	6,2	30	30,9	41	42,3	20	20,6
6	МБУ "Лицей № 6"	69	1	1,4	9	13,0	34	49,3	25	36,2
7	ЧОУ школа "ЛАДА"	13	0	0,0	2	15,4	7	53,8	4	30,8
8	МБОУ "Гимназия № 9"	102	0	0,0	7	6,9	39	38,2	56	54,9
9	МБУ "Школа № 10"	53	0	0,0	6	11,3	29	54,7	18	34,0
10	МБУ "Школа № 11"	56	5	8,9	35	62,5	14	25,0	2	3,6
11	МБУ "Школа № 13"	149	7	4,7	44	29,5	67	45,0	31	20,8

№ п/п	ОО	Всего участников	«2»		«3»		«4»		«5»	
			чел.	%	чел.	%	чел.	%	чел.	%
12	МБУ "Школа № 14"	34	2	5,9	15	44,1	14	41,2	3	8,8
13	МБУ "Школа № 15"	76	6	7,9	24	31,6	35	46,1	11	14,5
14	МБУ "Школа № 16"	105	7	6,7	39	37,1	48	45,7	11	10,5
15	МБУ "Школа № 18"	87	7	8,0	36	41,4	36	41,4	8	9,2
16	МБУ "Лицей № 19"	120	0	0,0	8	6,7	59	49,2	53	44,2
17	МБУ "Школа № 20"	101	11	10,9	38	37,6	43	42,6	9	8,9
18	МБУ "Школа № 21"	108	10	9,3	29	26,9	48	44,4	21	19,4
19	МБУ "Школа № 23"	52	5	9,6	13	25,0	24	46,2	10	19,2
20	МБУ "Школа № 25"	75	13	17,3	26	34,7	30	40,0	6	8,0
21	МБУ "Школа № 26"	112	6	5,4	48	42,9	47	42,0	11	9,8
22	МБУ "Школа № 28"	65	3	4,6	17	26,2	32	49,2	13	20,0
23	МБУ "Школа № 31"	75	1	1,3	31	41,3	33	44,0	10	13,3
24	МБУ "Школа № 32"	100	8	8,0	36	36,0	44	44,0	12	12,0
25	МБУ "Школа № 33"	62	12	19,4	31	50,0	16	25,8	3	4,8
26	МБУ "Школа № 34"	106	8	7,5	36	34,0	45	42,5	17	16,0
27	МБУ "Гимназия № 35"	86	0	0,0	13	15,1	32	37,2	41	47,7
28	МБУ "Лицей № 37"	68	0	0,0	20	29,4	33	48,5	15	22,1
29	МБУ "Гимназия № 38"	81	0	0,0	11	13,6	33	40,7	37	45,7
30	МБУ "Гимназия № 39"	142	1	0,7	28	19,7	67	47,2	46	32,4
31	МБУ "Школа № 40"	123	3	2,4	39	31,7	57	46,3	24	19,5

№ п/п	ОО	Всего участников	«2»		«3»		«4»		«5»	
			чел.	%	чел.	%	чел.	%	чел.	%
32	МБУ "Школа № 41"	99	2	2,0	25	25,3	48	48,5	24	24,2
33	ЧОУ СОШ "Общеобразовательны й центр "Школа"	26	0	0,0	0	0,0	11	42,3	15	57,7
34	МБУ "Школа № 43"	70	5	7,1	30	42,9	28	40,0	7	10,0
35	МБУ "Школа № 44"	45	4	8,9	29	64,4	12	26,7	0	0,0
36	МБУ "Школа № 45"	82	10	12,2	34	41,5	30	36,6	8	9,8
37	МБУ "Школа № 46"	70	0	0,0	30	42,9	30	42,9	10	14,3
38	МБУ "Школа № 47"	131	1	0,8	29	22,1	66	50,4	35	26,7
39	МБУ "Гимназия № 48"	53	0	0,0	9	17,0	31	58,5	13	24,5
40	МБУ "Школа имени С.П. Королёва"	165	11	6,7	60	36,4	64	38,8	30	18,2
41	МБУ "Лицей № 51"	155	2	1,3	32	20,6	79	51,0	42	27,1
42	МБУ "Кадетская школа № 55"	57	3	5,3	25	43,9	22	38,6	7	12,3
43	МБУ "Школа № 56"	55	4	7,3	22	40,0	27	49,1	2	3,6
44	ГБОУ СО "Лицей № 57 (Базовая школа РАН)"	130	0	0,0	4	3,1	56	43,1	70	53,8
45	МБУ "Школа № 58"	87	0	0,0	13	14,9	47	54,0	27	31,0
46	МБУ "Школа № 59"	66	1	1,5	23	34,8	39	59,1	3	4,5
47	МБУ "Лицей № 60"	86	1	1,2	15	17,4	39	45,3	31	36,0
48	МБУ "Школа № 61"	87	1	1,1	17	19,5	44	50,6	25	28,7
49	МБУ "Школа № 62"	74	9	12,2	35	47,3	18	24,3	12	16,2

№ п/п	ОО	Всего участников	«2»		«3»		«4»		«5»	
			чел.	%	чел.	%	чел.	%	чел.	%
50	МБУ "Школа № 66"	75	4	5,3	33	44,0	32	42,7	6	8,0
51	МБУ "Лицей № 67"	103	2	1,9	9	8,7	34	33,0	58	56,3
52	МБУ "Школа № 69"	54	5	9,3	18	33,3	14	25,9	17	31,5
53	МБУ "Школа № 70"	168	5	3,0	29	17,3	77	45,8	57	33,9
54	МБУ "Школа № 71"	102	2	2,0	38	37,3	48	47,1	14	13,7
55	МБУ "Школа № 72"	86	3	3,5	26	30,2	34	39,5	23	26,7
56	МБУ "Школа № 73"	64	0	0,0	18	28,1	34	53,1	12	18,8
57	МБУ "Школа № 74"	91	9	9,9	39	42,9	31	34,1	12	13,2
58	МБУ "Школа № 75"	157	11	7,0	43	27,4	74	47,1	29	18,5
59	МБУ "Лицей № 76"	90	0	0,0	26	28,9	48	53,3	16	17,8
60	МБУ "Гимназия № 77"	150	7	4,7	23	15,3	71	47,3	49	32,7
61	МБУ "Школа № 79"	93	7	7,5	45	48,4	40	43,0	1	1,1
62	МБУ "Школа № 80"	123	12	9,8	43	35,0	51	41,5	17	13,8
63	МБУ "Школа № 81"	57	1	1,8	15	26,3	25	43,9	16	28,1
64	МБУ "Школа № 82"	131	5	3,8	39	29,8	58	44,3	29	22,1
65	МБУ "Школа № 84"	131	3	2,3	40	30,5	61	46,6	27	20,6
66	МБУ "Школа № 86"	147	2	1,4	47	32,0	78	53,1	20	13,6
67	МБУ Школа "Образовательный центр "Галактика"	160	1	0,6	49	30,6	78	48,8	32	20,0
68	МБУ "Школа № 89"	70	0	0,0	7	10,0	41	58,6	22	31,4
69	МБУ "Школа № 90"	224	8	3,6	64	28,6	93	41,5	59	26,3

№ п/п	ОО	Всего участников	«2»		«3»		«4»		«5»	
			чел.	%	чел.	%	чел.	%	чел.	%
70	МБУ "Школа № 91"	219	15	6,8	86	39,3	88	40,2	30	13,7
71	МБУ "Школа № 93"	138	5	3,6	33	23,9	67	48,6	33	23,9
72	МБУ "Школа № 94"	101	0	0,0	14	13,9	44	43,6	43	42,6
73	СОШ - филиал Тольяттинской академии управления	30	0	0,0	8	26,7	16	53,3	6	20,0
74	ЧОУ школа "Радиант"	14	0	0,0	2	14,3	9	64,3	3	21,4
75	Гимназия Всех Русских Святых г.о. Тольятти	32	1	3,1	11	34,4	14	43,8	6	18,8
76	АНОО СОШ "Сота"	14	0	0,0	0	0,0	6	42,9	8	57,1
77	ГАПОУ КТиХО	4	2	50,0	2	50,0	0	0,0	0	0,0
78	ГАПОУ ТКСТП	5	4	80,0	1	20,0	0	0,0	0	0,0
79	ГБПОУ "ТСЭК"	4	4	100,0	0	0,0	0	0,0	0	0,0

#### 2.4. Результаты по группам участников экзамена с различным уровнем подготовки с учетом типа ОО<sup>3</sup>

Таблица 2-6

№ п/п	Участники ОГЭ	Доля участников, получивших отметку <sup>4</sup>					
		«2»	«3»	«4»	«5»	«4» и «5» (качество обучения)	«3», «4» и «5» (уровень обученности)
1.	Обучающиеся СОШ	237 (6%)	1400 (35,2%)	1717 (43,2%)	623 (15,7%)	2340 (58,8%)	3740 (94%)

<sup>3</sup> Перечень категорий ОО может быть уточнен / дополнен с учетом специфики региональной системы образования

<sup>4</sup> Указывается доля обучающихся от общего числа участников по предмету



№ п/п	Участники ОГЭ	Доля участников, получивших отметку <sup>4</sup>					
		«2»	«3»	«4»	«5»	«4» и «5» (качество обучения)	«3», «4» и «5» (уровень обученности)
2.	Обучающиеся лицеев	6 (0,7%)	123 (15%)	382 (46,5%)	310 (37,8%)	692 (84,3%)	815 (99,3%)
3.	Обучающиеся гимназий	9 (1,4%)	102 (15,8%)	287 (44,4%)	248 (38,4%)	535 (82,8%)	637 (98,6%)
4.	Обучающиеся коррекционных школ	-	-	-	-	-	-
5.	Обучающиеся СОШ с углубленным изучением отдельных предметов	57 (3,7%)	392 (25,3%)	721 (46,5%)	379 (24,5%)	1100 (71%)	1492 (96,3%)
6.	Обучающиеся по программам основного общего образования на базе СПО	10 (76,9%)	3 (23,1%)	0 (0%)	0 (0%)	0 (0%)	3 (23,1%)
7.	Обучающиеся школ-интернатов	0 (0%)	0 (0%)	0 (0%)	0 (0%)	0 (0%)	0 (0%)

## 2.5. Выделение перечня ОО, продемонстрировавших наиболее высокие результаты ОГЭ по предмету<sup>5</sup>

Таблица 2-7

№ п/п	Название ОО	Доля участников, получивших отметку «2»	Доля участников, получивших отметки «4» и «5» (качество обучения)	Доля участников, получивших отметки «3», «4» и «5» (уровень обученности)
1	ЧОУ СОШ "Общеобразовательный центр "Школа"	0 (0%)	26 (100%)	26 (100%)

<sup>5</sup> Рекомендуется проводить анализ в случае, если количество участников в этом ОО достаточное для получения статистически достоверных результатов для сравнения

№ п/п	Название ОО	Доля участников, получивших отметку «2»	Доля участников, получивших отметки «4» и «5» (качество обучения)	Доля участников, получивших отметки «3», «4» и «5» (уровень обученности)
2	АНОО СОШ "Сота"	0 (0%)	14 (100%)	14 (100%)
3	ГБОУ СО "Лицей № 57 (Базовая школа РАН)"	0 (0%)	126 (96,9%)	130 (100%)
4	МБУ "Лицей № 19"	0 (0%)	112 (93,3%)	120 (100%)
5	МБОУ "Гимназия № 9"	0 (0%)	95 (93,1%)	102 (100%)
6	МБУ "Школа № 89"	0 (0%)	63 (90%)	70 (100%)
7	МБУ "Лицей № 67"	2 (1,9%)	92 (89,3%)	101 (98,1%)
8	МБУ "Школа № 10"	0 (0%)	47 (88,7%)	53 (100%)
9	МБУ "Гимназия № 38"	0 (0%)	70 (86,4%)	81 (100%)
10	МБУ "Школа № 94"	0 (0%)	87 (86,1%)	101 (100%)
11	ЧОУ школа "Радиант"	0 (0%)	12 (85,7%)	14 (100%)
12	МБУ "Лицей № 6"	1 (1,4%)	59 (85,5%)	68 (98,6%)
13	МБУ "Школа № 58"	0 (0%)	74 (85,1%)	87 (100%)
14	МБУ "Гимназия № 35"	0 (0%)	73 (84,9%)	86 (100%)
15	ЧОУ школа "ЛАДА"	0 (0%)	11 (84,6%)	13 (100%)
16	МБУ "Гимназия № 48"	0 (0%)	44 (83%)	53 (100%)
17	МБУ "Лицей № 60"	1 (1,2%)	70 (81,4%)	85 (98,8%)
18	МБУ "Гимназия № 77"	7 (4,7%)	120 (80%)	143 (95,3%)
19	МБУ "Школа № 70"	5 (3%)	134 (79,8%)	163 (97%)
20	МБУ "Гимназия № 39"	1 (0,7%)	113 (79,6%)	141 (99,3%)
21	МБУ "Школа № 61"	1 (1,1%)	69 (79,3%)	86 (98,9%)

№ п/п	Название ОО	Доля участников, получивших отметку «2»	Доля участников, получивших отметки «4» и «5» (качество обучения)	Доля участников, получивших отметки «3», «4» и «5» (уровень обученности)
22	МБУ "Лицей № 51"	2 (1,3%)	121 (78,1%)	153 (98,7%)
23	МБУ "Школа № 47"	1 (0,8%)	101 (77,1%)	130 (99,2%)
24	СОШ - филиал Тольяттинской академии управления	0 (0%)	22 (73,3%)	30 (100%)
25	МБУ "Школа № 41"	2 (2%)	72 (72,7%)	97 (98%)
26	МБУ "Школа № 93"	5 (3,6%)	100 (72,5%)	133 (96,4%)
27	МБУ "Школа № 73"	0 (0%)	46 (71,9%)	64 (100%)
28	МБУ "Школа № 81"	1 (1,8%)	41 (71,9%)	56 (98,2%)
29	МБУ "Лицей № 76"	0 (0%)	64 (71,1%)	90 (100%)
30	МБУ "Лицей № 37"	0 (0%)	48 (70,6%)	68 (100%)
31	МБУ "Школа № 28"	3 (4,6%)	45 (69,2%)	62 (95,4%)
32	МБУ Школа "Образовательный центр "Галактика"	1 (0,6%)	110 (68,8%)	159 (99,4%)
33	МБУ "Школа № 90"	8 (3,6%)	152 (67,9%)	216 (96,4%)
34	МБУ "Школа № 84"	3 (2,3%)	88 (67,2%)	128 (97,7%)
35	МБУ "Школа № 86"	2 (1,4%)	98 (66,7%)	145 (98,6%)
36	МБУ "Школа № 82"	5 (3,8%)	87 (66,4%)	126 (96,2%)
37	МБУ "Школа № 72"	3 (3,5%)	57 (66,3%)	83 (96,5%)
38	МБУ "Школа № 40"	3 (2,4%)	81 (65,9%)	120 (97,6%)
39	МБУ "Школа № 13"	7 (4,7%)	98 (65,8%)	142 (95,3%)
40	МБУ "Школа № 75"	11 (7%)	103 (65,6%)	146 (93%)

№ п/п	Название ОО	Доля участников, получивших отметку «2»	Доля участников, получивших отметки «4» и «5» (качество обучения)	Доля участников, получивших отметки «3», «4» и «5» (уровень обученности)
41	МБУ "Школа № 23"	5 (9,6%)	34 (65,4%)	47 (90,4%)
42	МБУ "Школа № 1"	7 (5,7%)	79 (64,8%)	115 (94,3%)
43	МБУ "Школа № 21"	10 (9,3%)	69 (63,9%)	98 (90,7%)
44	МБУ "Школа № 59"	1 (1,5%)	42 (63,6%)	65 (98,5%)
45	МБУ "Школа № 5"	6 (6,2%)	61 (62,9%)	91 (93,8%)
46	Гимназия Всех Русских Святых г.о. Тольятти	1 (3,1%)	20 (62,5%)	31 (96,9%)
47	МБУ "Школа № 71"	2 (2%)	62 (60,8%)	100 (98%)
48	МБУ "Школа № 15"	6 (7,9%)	46 (60,5%)	70 (92,1%)
49	МБУ "Школа № 4"	4 (6,3%)	37 (58,7%)	59 (93,7%)
50	МБУ "Школа № 34"	8 (7,5%)	62 (58,5%)	98 (92,5%)
51	МБУ "Школа № 69"	5 (9,3%)	31 (57,4%)	49 (90,7%)
52	МБУ "Школа № 31"	1 (1,3%)	43 (57,3%)	74 (98,7%)
53	МБУ "Школа № 46"	0 (0%)	40 (57,1%)	70 (100%)
54	МБУ "Школа имени С.П. Королёва"	11 (6,7%)	94 (57%)	154 (93,3%)
55	МБУ "Школа № 16"	7 (6,7%)	59 (56,2%)	98 (93,3%)
56	МБУ "Школа № 32"	8 (8%)	56 (56%)	92 (92%)
57	МБУ "Школа № 80"	12 (9,8%)	68 (55,3%)	111 (90,2%)
58	МБУ "Школа № 91"	15 (6,8%)	118 (53,9%)	204 (93,2%)
59	МБУ "Школа № 56"	4 (7,3%)	29 (52,7%)	51 (92,7%)

№ п/п	Название ОО	Доля участников, получивших отметку «2»	Доля участников, получивших отметки «4» и «5» (качество обучения)	Доля участников, получивших отметки «3», «4» и «5» (уровень обученности)
60	МБУ "Школа № 3"	9 (10,5%)	45 (52,3%)	77 (89,5%)
61	МБУ "Школа № 26"	6 (5,4%)	58 (51,8%)	106 (94,6%)
62	МБУ "Школа № 20"	11 (10,9%)	52 (51,5%)	90 (89,1%)
63	МБУ "Кадетская школа № 55"	3 (5,3%)	29 (50,9%)	54 (94,7%)
64	МБУ "Школа № 66"	4 (5,3%)	38 (50,7%)	71 (94,7%)
65	МБУ "Школа № 18"	7 (8%)	44 (50,6%)	80 (92%)
66	МБУ "Школа № 14"	2 (5,9%)	17 (50%)	32 (94,1%)
67	МБУ "Школа № 43"	5 (7,1%)	35 (50%)	65 (92,9%)
68	МБУ "Школа № 25"	13 (17,3%)	36 (48%)	62 (82,7%)
69	МБУ "Школа № 74"	9 (9,9%)	43 (47,3%)	82 (90,1%)
70	МБУ "Школа № 45"	10 (12,2%)	38 (46,3%)	72 (87,8%)
71	МБУ "Школа № 2"	5 (11,6%)	19 (44,2%)	38 (88,4%)
72	МБУ "Школа № 79"	7 (7,5%)	41 (44,1%)	86 (92,5%)
73	МБУ "Школа № 62"	9 (12,2%)	30 (40,5%)	65 (87,8%)
74	МБУ "Школа № 33"	12 (19,4%)	19 (30,6%)	50 (80,6%)
75	МБУ "Школа № 11"	5 (8,9%)	16 (28,6%)	51 (91,1%)
76	МБУ "Школа № 44"	4 (8,9%)	12 (26,7%)	41 (91,1%)
77	ГАПОУ КТиХО	2 (50%)	0 (0%)	2 (50%)
78	ГАПОУ ТКСТП	4 (80%)	0 (0%)	1 (20%)
79	ГБПОУ "ТСЭК"	4 (100%)	0 (0%)	0 (0%)

## 2.6. Выделение перечня ОО, продемонстрировавших самые низкие результаты ОГЭ по предмету<sup>6</sup>

Таблица 2-8

№ п/п	Название ОО	Доля участников, получивших отметку «2»	Доля участников, получивших отметки «4» и «5» (качество обучения)	Доля участников, получивших отметки «3», «4» и «5» (уровень обученности)
1	ГБПОУ "ТСЭК"	4 (100%)	0 (0%)	0 (0%)
2	ГАПОУ ТКСТП	4 (80%)	0 (0%)	1 (20%)
3	ГАПОУ КТиХО	2 (50%)	0 (0%)	2 (50%)
4	МБУ "Школа № 33"	12 (19,4%)	19 (30,6%)	50 (80,6%)
5	МБУ "Школа № 25"	13 (17,3%)	36 (48%)	62 (82,7%)
6	МБУ "Школа № 62"	9 (12,2%)	30 (40,5%)	65 (87,8%)
7	МБУ "Школа № 45"	10 (12,2%)	38 (46,3%)	72 (87,8%)
8	МБУ "Школа № 2"	5 (11,6%)	19 (44,2%)	38 (88,4%)
9	МБУ "Школа № 20"	11 (10,9%)	52 (51,5%)	90 (89,1%)
10	МБУ "Школа № 3"	9 (10,5%)	45 (52,3%)	77 (89,5%)
11	МБУ "Школа № 74"	9 (9,9%)	43 (47,3%)	82 (90,1%)
12	МБУ "Школа № 80"	12 (9,8%)	68 (55,3%)	111 (90,2%)
13	МБУ "Школа № 23"	5 (9,6%)	34 (65,4%)	47 (90,4%)
14	МБУ "Школа № 69"	5 (9,3%)	31 (57,4%)	49 (90,7%)
15	МБУ "Школа № 21"	10 (9,3%)	69 (63,9%)	98 (90,7%)
16	МБУ "Школа № 44"	4 (8,9%)	12 (26,7%)	41 (91,1%)

<sup>6</sup> Рекомендуется проводить анализ в случае, если количество участников в этом ОО достаточное для получения статистически достоверных результатов для сравнения

№ п/п	Название ОО	Доля участников, получивших отметку «2»	Доля участников, получивших отметки «4» и «5» (качество обучения)	Доля участников, получивших отметки «3», «4» и «5» (уровень обученности)
17	МБУ "Школа № 11"	5 (8,9%)	16 (28,6%)	51 (91,1%)
18	МБУ "Школа № 18"	7 (8%)	44 (50,6%)	80 (92%)
19	МБУ "Школа № 32"	8 (8%)	56 (56%)	92 (92%)
20	МБУ "Школа № 15"	6 (7,9%)	46 (60,5%)	70 (92,1%)
21	МБУ "Школа № 79"	7 (7,5%)	41 (44,1%)	86 (92,5%)
22	МБУ "Школа № 34"	8 (7,5%)	62 (58,5%)	98 (92,5%)
23	МБУ "Школа № 56"	4 (7,3%)	29 (52,7%)	51 (92,7%)
24	МБУ "Школа № 43"	5 (7,1%)	35 (50%)	65 (92,9%)
25	МБУ "Школа № 75"	11 (7%)	103 (65,6%)	146 (93%)
26	МБУ "Школа № 91"	15 (6,8%)	118 (53,9%)	204 (93,2%)
27	МБУ "Школа № 16"	7 (6,7%)	59 (56,2%)	98 (93,3%)
28	МБУ "Школа имени С.П. Королёва"	11 (6,7%)	94 (57%)	154 (93,3%)
29	МБУ "Школа № 4"	4 (6,3%)	37 (58,7%)	59 (93,7%)
30	МБУ "Школа № 5"	6 (6,2%)	61 (62,9%)	91 (93,8%)
31	МБУ "Школа № 14"	2 (5,9%)	17 (50%)	32 (94,1%)
32	МБУ "Школа № 1"	7 (5,7%)	79 (64,8%)	115 (94,3%)
33	МБУ "Школа № 26"	6 (5,4%)	58 (51,8%)	106 (94,6%)
34	МБУ "Школа № 66"	4 (5,3%)	38 (50,7%)	71 (94,7%)
35	МБУ "Кадетская школа № 55"	3 (5,3%)	29 (50,9%)	54 (94,7%)
36	МБУ "Школа № 13"	7 (4,7%)	98 (65,8%)	142 (95,3%)

№ п/п	Название ОО	Доля участников, получивших отметку «2»	Доля участников, получивших отметки «4» и «5» (качество обучения)	Доля участников, получивших отметки «3», «4» и «5» (уровень обученности)
37	МБУ "Гимназия № 77"	7 (4,7%)	120 (80%)	143 (95,3%)
38	МБУ "Школа № 28"	3 (4,6%)	45 (69,2%)	62 (95,4%)
39	МБУ "Школа № 82"	5 (3,8%)	87 (66,4%)	126 (96,2%)
40	МБУ "Школа № 90"	8 (3,6%)	152 (67,9%)	216 (96,4%)
41	МБУ "Школа № 93"	5 (3,6%)	100 (72,5%)	133 (96,4%)
42	МБУ "Школа № 72"	3 (3,5%)	57 (66,3%)	83 (96,5%)
43	Гимназия Всех Русских Святых г.о. Тольятти	1 (3,1%)	20 (62,5%)	31 (96,9%)
44	МБУ "Школа № 70"	5 (3%)	134 (79,8%)	163 (97%)
45	МБУ "Школа № 40"	3 (2,4%)	81 (65,9%)	120 (97,6%)
46	МБУ "Школа № 84"	3 (2,3%)	88 (67,2%)	128 (97,7%)
47	МБУ "Школа № 71"	2 (2%)	62 (60,8%)	100 (98%)
48	МБУ "Школа № 41"	2 (2%)	72 (72,7%)	97 (98%)
49	МБУ "Лицей № 67"	2 (1,9%)	92 (89,3%)	101 (98,1%)
50	МБУ "Школа № 81"	1 (1,8%)	41 (71,9%)	56 (98,2%)
51	МБУ "Школа № 59"	1 (1,5%)	42 (63,6%)	65 (98,5%)
52	МБУ "Школа № 86"	2 (1,4%)	98 (66,7%)	145 (98,6%)
53	МБУ "Лицей № 6"	1 (1,4%)	59 (85,5%)	68 (98,6%)
54	МБУ "Школа № 31"	1 (1,3%)	43 (57,3%)	74 (98,7%)
55	МБУ "Лицей № 51"	2 (1,3%)	121 (78,1%)	153 (98,7%)



№ п/п	Название ОО	Доля участников, получивших отметку «2»	Доля участников, получивших отметки «4» и «5» (качество обучения)	Доля участников, получивших отметки «3», «4» и «5» (уровень обученности)
56	МБУ "Лицей № 60"	1 (1,2%)	70 (81,4%)	85 (98,8%)
57	МБУ "Школа № 61"	1 (1,1%)	69 (79,3%)	86 (98,9%)
58	МБУ "Школа № 47"	1 (0,8%)	101 (77,1%)	130 (99,2%)
59	МБУ "Гимназия № 39"	1 (0,7%)	113 (79,6%)	141 (99,3%)
60	МБУ Школа "Образовательный центр "Галактика"	1 (0,6%)	110 (68,8%)	159 (99,4%)
61	МБУ "Школа № 46"	0 (0%)	40 (57,1%)	70 (100%)
62	МБУ "Лицей № 37"	0 (0%)	48 (70,6%)	68 (100%)
63	МБУ "Лицей № 76"	0 (0%)	64 (71,1%)	90 (100%)
64	МБУ "Школа № 73"	0 (0%)	46 (71,9%)	64 (100%)
65	СОШ - филиал Тольяттинской академии управления	0 (0%)	22 (73,3%)	30 (100%)
66	МБУ "Гимназия № 48"	0 (0%)	44 (83%)	53 (100%)
67	ЧОУ школа "ЛАДА"	0 (0%)	11 (84,6%)	13 (100%)
68	МБУ "Гимназия № 35"	0 (0%)	73 (84,9%)	86 (100%)
69	МБУ "Школа № 58"	0 (0%)	74 (85,1%)	87 (100%)
70	ЧОУ школа "Радант"	0 (0%)	12 (85,7%)	14 (100%)
71	МБУ "Школа № 94"	0 (0%)	87 (86,1%)	101 (100%)
72	МБУ "Гимназия № 38"	0 (0%)	70 (86,4%)	81 (100%)
73	МБУ "Школа № 10"	0 (0%)	47 (88,7%)	53 (100%)
74	МБУ "Школа № 89"	0 (0%)	63 (90%)	70 (100%)

№ п/п	Название ОО	Доля участников, получивших отметку «2»	Доля участников, получивших отметки «4» и «5» (качество обучения)	Доля участников, получивших отметки «3», «4» и «5» (уровень обученности)
75	МБОУ "Гимназия № 9"	0 (0%)	95 (93,1%)	102 (100%)
76	МБУ "Лицей № 19"	0 (0%)	112 (93,3%)	120 (100%)
77	ГБОУ СО "Лицей № 57 (Базовая школа РАН)"	0 (0%)	126 (96,9%)	130 (100%)
78	ЧОУ СОШ "Общеобразовательный центр "Школа"	0 (0%)	26 (100%)	26 (100%)
79	АНОО СОШ "Сота"	0 (0%)	14 (100%)	14 (100%)

## 2.7. ВЫВОДЫ о характере результатов ОГЭ по предмету в 2024 году и в динамике

### Достижение минимального уровня подготовки

Год	Количество участников, не преодолевших минимальный пороговый балл	Доля участников, не преодолевших минимальный пороговый балл, %	Количество участников, преодолевших минимальный пороговый балл на 1-2 балла	Доля участников, преодолевших минимальный пороговый балл на 1-2 балла, %	ИТОГО количество участников с низким уровнем подготовки	ИТОГО доля участников с низким уровнем подготовки, %
2023	112	1,7	88	1,3	200	3,0
2024	<b>319</b>	<b>4,55</b>	<b>179</b>	<b>2,55</b>	<b>498</b>	<b>7,1</b>

В 2024 году в г.о. Тольятти 319 участников (4,55 %) не преодолели минимальный пороговый балл, этот показатель увеличился по сравнению с 2023 г. на 2,85%.

В целом, доля участников с низким уровнем подготовки (не преодолевших минимальный пороговый балл и преодолевших минимальный пороговый балл на 1-2 балла), в 2024 году увеличилась на 4,1% по сравнению с 2023 г и составила 7,1%.

#### Достижение высокого уровня подготовки

Год	Количество участников диапазона риска высоких баллов (преодолели границу отметки «5» на 1-2 балла)	Доля участников диапазона риска высоких баллов (преодолели границу отметки «5» на 1-2 балла), %	Количество участников, получивших высокие результаты	Доля участников, получивших высокие результаты, %
2023	1209	18,1	1187	17,8
2024	<b>858</b>	<b>12,2</b>	<b>734</b>	<b>10,5</b>

Доля участников с высоким уровнем подготовки (получивших высокие результаты), в 2024 году уменьшилась на 7,3% по сравнению с 2023 г. Доля участников диапазона риска высоких баллов (преодолевших границу отметки «5» на 1-2 балла) уменьшилась на 5,9%.

\*В группу высокобалльных результатов включены результаты 32 выпускников, набравших 29 баллов (21 чел.), 30 баллов (11 чел.), но получивших отметку «4», так как не выполнено требование по критерию «грамотность».

Пороговые значения первичных баллов по учебному предмету, являющихся нижней границей 25% наиболее высоких результатов (расчет от количества участников - 25% получили высокие результаты) - 28 первичный балл (отметка - 5).

### Раздел 3. АНАЛИЗ РЕЗУЛЬТАТОВ ВЫПОЛНЕНИЯ ЗАДАНИЙ КИМ<sup>7</sup>

#### 3.2.1. Статистический анализ выполнения заданий КИМ в 2024 году Основные статистические характеристики выполнения заданий КИМ в 2024 году

Таблица 2-9

Номер задания в КИМ	Проверяемые элементы содержания / умения	Уровень сложности задания	Средний процент выполнения <sup>8</sup>	Процент выполнения по г.о. Тольяттлив группах, получивших отметку			
				«2»	«3»	«4»	«5»
1.	ИК1 Содержание изложения	Б	93,79	50	88,91	98,39	99,9
1.	ИК2 Сжатие исходного текста	Б	92,11	47,34	85,57	97,34	99,29
1.	ИК3 Смысловая цельность, речевая связность и последовательность изложения	Б	88,72	41,07	80,92	93,80	98,43
2.	2. Синтаксический анализ предложений	Б	<b>35,64</b>	7,83	13,17	31,25	79,17
3.	3. Синтаксический анализ предложений	Б	<b>31,26</b>	3,13	12,03	26,55	71,28
4.	4. Пунктуационный анализ предложений	Б	<b>34,38</b>	5,95	12,62	31,05	75
5.	5. Пунктуационный анализ предложений	Б	52,36	10,34	24,8	55,35	90,64
6.	6. Орфографический анализ	Б	<b>23,55</b>	4,38	9,4	19,08	54,67
7.	7. Орфографический анализ	Б	51,96	14,73	31,83	52,94	83,65

<sup>7</sup> При формировании отчетов по иностранным языкам рекомендуется выделять отдельные подразделы по устной и по письменной частям экзамена.

Номер задания в КИМ	Проверяемые элементы содержания / умения	Уровень сложности задания	Средний процент выполнения <sup>8</sup>	Процент выполнения по г.о. Тольяттив группах, получивших отметку			
				«2»	«3»	«4»	«5»
8.	8. Основные грамматические (морфологические) нормы современного русского литературного языка	Б	80,25	52,66	70,25	82,36	94,62
9.	9. Грамматическая синонимия словосочетаний	Б	87,55	47,65	78,86	92,02	98,08
10.	10.Смысловой анализ текста	Б	77,66	36,4	63,7	82,8	93,8
11.	11.Основные выразительные средства лексики и фразеологии (эпитеты, метафоры, олицетворения, сравнения, гиперболы и др.)	Б	<b>43,95</b>	11,91	23,27	43,97	77,24
12.	12.Лексический анализ слова	Б	71,08	34,17	55,05	75,54	90,51
13.1-13.3	С1К1 Наличие обоснованного ответа С2К1 Понимание смысла фрагмента текста С3К1 Определение понятия и его комментарий	Б	96,39	54,23	96,19	99,07	99,94
13.1-13.3	С1К2 Наличие примеров-аргументов С2К2 Наличие примеров-иллюстраций С3К2 Наличие примеров-аргументов	Б	92,04	35,32	88,17	96,90	99
13.1-13.3	С1,2,3 К3 Смысловая цельность, речевая связность и последовательность	Б	90,02	31,19	83,66	95,72	98,91

Номер задания в КИМ	Проверяемые элементы содержания / умения	Уровень сложности задания	Средний процент выполнения <sup>8</sup>	Процент выполнения по г.о. Тольятти в группах, получивших отметку			
				«2»	«3»	«4»	«5»
	сочинения						
13.1-13.3	С1,2,3 К4 Композиционная стройность работы	Б	94,69	42,63	92,52	98,78	100
13.1-13.3	ГК1 Соблюдение орфографических норм	Б	66,22	10,97	37,30	76,01	95,48
13.1-13.3	ГК2 Соблюдение пунктуационных норм	Б	<b>47,07</b>	6,43	14,55	51,40	88,85
13.1-13.3	ГК3 Соблюдение грамматических норм	Б	79,74	27,12	62,85	87,62	96,67
13.1-13.3	ГК4 Соблюдение речевых норм	Б	85,88	34,33	75,07	92,34	97,56
13.1-13.3	ФК5 Фактологическая точность письменной речи	Б	94,92	54,55	93,86	97,62	99,17

Категория участников	Перечень сложных заданий с указанием проверяемых элементов содержания/умения
Все обучающиеся в целом	2,3 Синтаксический анализ (опознавание основных единиц синтаксиса; проведение синтаксического анализа предложения, определение синтаксической роли самостоятельных частей речи в предложении; определение вида предложения по цели высказывания и эмоциональной окраске; распознавание второстепенных членов предложения, однородных членов предложения, обособленных членов предложения, обращений, вводных и вставных конструкций; распознавание распространённых и нераспространённых предложений,

	<p>предложений осложнённой и неосложнённой структуры, полных и неполных; определение грамматической основы предложения; опознавание сложного предложения, типов сложного предложения, сложных предложений с различными видами связи; выделение средств синтаксической связи между частями сложного предложения)</p> <p>4. Пунктуационный анализ (применение правил постановки знаков препинания в конце предложения, в простом и сложном предложениях, при прямой речи, цитировании, диалоге)</p> <p>6. Орфографический анализ (поиск орфограммы и применение правил написания слов с орфограммами; освоение правил правописания служебных частей речи и умения применять их на письме; применение правильного переноса слов; нормативное изменение форм существительных, прилагательных, местоимений, числительных, глаголов)</p> <p>11. Анализ средств выразительности (распознавание и характеристика основных видов выразительных средств фонетики, лексики и синтаксиса (звукопись, эпитет, метафора, развёрнутая и скрытая метафоры, гиперболы, олицетворение, сравнение, сравнительный оборот, фразеологизм, синонимы, антонимы, омонимы) в речи)</p> <p>ГК2 Соблюдение пунктуационных норм</p>
<p>Группа обучающихся, получивших</p>	<p>ИК2 Сжатие исходного текста</p> <p>ИК3 Смысловая цельность, речевая связность и последовательность изложения</p> <p>2,3 Синтаксический анализ (опознавание основных единиц синтаксиса; проведение</p>

<p>отметку «2»</p>	<p>синтаксического анализа предложения, определение синтаксической роли самостоятельных частей речи в предложении; умение выделять словосочетание в составе предложения, определение главного и зависимого слова в словосочетании; определение вида предложения по цели высказывания и эмоциональной окраске; распознавание второстепенных членов предложения, однородных членов предложения, обособленных членов предложения, обращений, вводных и вставных конструкций; распознавание распространённых и нераспространённых предложений, предложений осложнённой и неосложнённой структуры, полных и неполных; определение грамматической основы предложения; опознавание сложного предложения, типов сложного предложения, сложных предложений с различными видами связи; выделение средств синтаксической связи между частями сложного предложения)</p> <p>4,5. Пунктуационный анализ (применение правил постановки знаков препинания в конце предложения, в простом и сложном предложениях, при прямой речи, цитировании, диалоге)</p> <p>6,7. Орфографический анализ (поиск орфограммы и применение правил написания слов с орфограммами; освоение правил правописания служебных частей речи и умения применять их на письме; применение правильного переноса слов; нормативное изменение форм существительных, прилагательных, местоимений, числительных, глаголов)</p> <p>9. Грамматическая синонимия словосочетаний (опознавание основных единиц синтаксиса; умение выделять словосочетание в составе предложения; определение главного и зависимого слова в словосочетании)</p>
--------------------	-------------------------------------------------------------------------------------------------------------------------------------------------------------------------------------------------------------------------------------------------------------------------------------------------------------------------------------------------------------------------------------------------------------------------------------------------------------------------------------------------------------------------------------------------------------------------------------------------------------------------------------------------------------------------------------------------------------------------------------------------------------------------------------------------------------------------------------------------------------------------------------------------------------------------------------------------------------------------------------------------------------------------------------------------------------------------------------------------------------------------------------------------------------------------------------------------------------------------------------------------------------------------------------------------------------------------------------------------------------------------------------------------------------------------------------------------------------------------------------------------------------------------------------------------------------------------------------------



<p>10. Смысловой анализ текста (владение различными видами чтения; адекватное понимание содержания прочитанных учебно-научных, художественных, публицистических текстов различных функционально-смысловых типов речи)</p> <p>11. Основные выразительные средства лексики и фразеологии (эпитеты, метафоры, олицетворения, сравнения, гиперболы и др.) (распознавание и характеристика основных видов выразительных средств фонетики, лексики и синтаксиса (звукопись, эпитет, метафора, развёрнутая и скрытая метафоры, гипербола, олицетворение, сравнение, сравнительный оборот, фразеологизм, синонимы, антонимы, омонимы) в речи)</p> <p>12. Лексический анализ слова (определение лексического значения слова, значений многозначного слова, стилистической окраски слова, сферы употребления; подбор синонимов, антонимов)</p> <p>С1К2 Наличие примеров-аргументов</p> <p>С2К2 Наличие примеров-иллюстраций</p> <p>С3К2 Наличие примеров-аргументов</p> <p>С1,2,3К3 Смысловая цельность, речевая связность и последовательность сочинения</p> <p>С1,2,3 К4 Композиционная стройность работы</p> <p>ГК1 Соблюдение орфографических норм</p> <p>ГК2 Соблюдение пунктуационных норм</p>
--------------------------------------------------------------------------------------------------------------------------------------------------------------------------------------------------------------------------------------------------------------------------------------------------------------------------------------------------------------------------------------------------------------------------------------------------------------------------------------------------------------------------------------------------------------------------------------------------------------------------------------------------------------------------------------------------------------------------------------------------------------------------------------------------------------------------------------------------------------------------------------------------------------------------------------------------------------------------------------------------------------------------------------------------------------------------------------------------------------------------------------------------------------------------------------------

	ГК3 Соблюдение грамматических норм ГК4 Соблюдение речевых норм
Группа обучающихся, получивших отметку «3»	<p>2,3 Синтаксический анализ (опознавание основных единиц синтаксиса; проведение синтаксического анализа предложения, определение синтаксической роли самостоятельных частей речи в предложении; умение выделять словосочетание в составе предложения, определение главного и зависимого слова в словосочетании; определение вида предложения по цели высказывания и эмоциональной окраске; распознавание второстепенных членов предложения, однородных членов предложения, обособленных членов предложения, обращений, вводных и вставных конструкций; распознавание распространённых и нераспространённых предложений, предложений осложнённой и неосложнённой структуры, полных и неполных; определение грамматической основы предложения; опознавание сложного предложения, типов сложного предложения, сложных предложений с различными видами связи; выделение средств синтаксической связи между частями сложного предложения)</p> <p>4,5. Пунктуационный анализ (применение правил постановки знаков препинания в конце предложения, в простом и сложном предложениях, при прямой речи, цитировании, диалоге)</p> <p>6,7. Орфографический анализ (поиск орфограммы и применение правил написания слов с орфограммами; освоение правил правописания служебных частей речи и умения применять их на письме; применение правильного переноса слов; нормативное изменение форм существительных, прилагательных, местоимений, числительных, глаголов)</p>

	<p>11. Основные выразительные средства лексики и фразеологии (эпитеты, метафоры, олицетворения, сравнения, гиперболы и др.) (распознавание и характеристика основных видов выразительных средств фонетики, лексики и синтаксиса (звукопись, эпитет, метафора, развёрнутая и скрытая метафоры, гипербола, олицетворение, сравнение, сравнительный оборот, фразеологизм, синонимы, антонимы, омонимы) в речи)</p> <p>ГК1 Соблюдение орфографических норм</p> <p>ГК2 Соблюдение пунктуационных норм</p>
<p>Группа обучающихся, получивших отметку «4»</p>	<p>2,3 Синтаксический анализ (опознавание основных единиц синтаксиса; проведение синтаксического анализа предложения, определение синтаксической роли самостоятельных частей речи в предложении; умение выделять словосочетание в составе предложения, определение главного и зависимого слова в словосочетании; определение вида предложения по цели высказывания и эмоциональной окраске; распознавание второстепенных членов предложения, однородных членов предложения, обособленных членов предложения, обращений, вводных и вставных конструкций; распознавание распространённых и нераспространённых предложений, предложений осложнённой и неосложнённой структуры, полных и неполных; определение грамматической основы предложения; опознавание сложного предложения, типов сложного предложения, сложных предложений с различными видами связи; выделение средств синтаксической связи между частями сложного предложения)</p> <p>4. Пунктуационный анализ (применение правил постановки знаков препинания в конце</p>

	<p>предложения, в простом и сложном предложениях, при прямой речи, цитировании, диалоге)</p> <p>6. Орфографический анализ (поиск орфограммы и применение правил написания слов с орфограммами; освоение правил правописания служебных частей речи и умения применять их на письме; применение правильного переноса слов; нормативное изменение форм существительных, прилагательных, местоимений, числительных, глаголов)</p> <p>11. Основные выразительные средства лексики и фразеологии (эпитеты, метафоры, олицетворения, сравнения, гиперболы и др.) (распознавание и характеристика основных видов выразительных средств фонетики, лексики и синтаксиса (звукопись, эпитет, метафора, развёрнутая и скрытая метафоры, гипербола, олицетворение, сравнение, сравнительный оборот, фразеологизм, синонимы, антонимы, омонимы) в речи)</p>
<p>Группа обучающихся, получивших отметку «5»</p>	<p>6. Орфографический анализ (поиск орфограммы и применение правил написания слов с орфограммами; освоение правил правописания служебных частей речи и умения применять их на письме; применение правильного переноса слов; нормативное изменение форм существительных, прилагательных, местоимений, числительных, глаголов)- процент выполнения 54,67%.</p>

Все группы обучающихся испытывали трудности при решении заданий **2** (средний процент выполнения составляет **35,64%**), **3** (**31,26%**), **4** (**34,38%**), **6** (**23,55%**), **11** (**43,95%**). Кроме того, все группы обучающихся показали низкий результат по критерию **ГК2 «Соблюдение пунктуационных норм» - 47,07%**.

По результатам выполнения можно сделать вывод: у учащихся слабо сформированы навыки:

- опознавания основных единиц синтаксиса; проведения синтаксического анализа предложения, определения синтаксической роли самостоятельных частей речи в предложении; выделения словосочетания в составе предложения, определения главного и зависимого слова в словосочетании; определения вида предложения по цели высказывания и эмоциональной окраске; распознавания второстепенных членов предложения, однородных членов предложения, обособленных членов предложения, обращений, вводных и вставных конструкций; распознавания распространённых и нераспространённых предложений, предложений осложнённой и неосложнённой структуры, полных и неполных; определения грамматической основы предложения; опознавания сложного предложения, типов сложного предложения, сложных предложений с различными видами связи; выделения средств синтаксической связи между частями сложного предложения;
- применения правил постановки знаков препинания в конце предложения, в простом и сложном предложениях, при прямой речи, цитировании, диалоге;
- поиска орфограммы и применения правил написания слов с орфограммами;
- освоения правил правописания служебных частей речи и умения применять их на письме;
- применения правильного переноса слов; нормативного изменения форм существительных, прилагательных, местоимений, числительных, глаголов.

Как отмечалось выше, результат выполнения заданий 2,3,4,6 не достигает допустимого уровня, что можно объяснить недостаточно сформированными умениями:

- самостоятельно планировать пути достижения целей, в том числе альтернативные, осознанно выбирать наиболее эффективные способы решения учебных и познавательных задач;

- соотносить свои действия с планируемыми результатами, осуществлять контроль своей деятельности в процессе достижения результата, определять способы действий в рамках предложенных условий и требований, корректировать свои действия в соответствии с изменяющейся ситуацией;
- определять понятия, создавать обобщения, устанавливать аналогии, классифицировать, самостоятельно выбирать основания и критерии для классификации, устанавливать причинно-следственные связи, строить логическое рассуждение, умозаключение (индуктивное, дедуктивное и по аналогии) и делать выводы;
- создавать, применять и преобразовывать знаки и символы, модели и схемы для решения учебных и познавательных задач.

Группа обучающихся, получивших отметку «2», плохо справилась практически со всеми заданиями тестовой части, кроме задания 8 (Основные грамматические (морфологические) нормы современного русского литературного языка), из чего следуют выводы:

- у учащихся не сформированы или слабо сформированы навыки опознавания основных единиц синтаксиса; отсутствует умение выделять словосочетание в составе предложения; определять главное и зависимое слово в словосочетании, заменять его синонимичным;
- обучающиеся слабо владеют различными видами чтения; недостаточно адекватно понимают содержание прочитанных учебно-научных, художественных, публицистических текстов различных функционально-смысловых типов речи);

- обучающиеся плохо распознают и характеризуют основные виды выразительных средств фонетики, лексики и синтаксиса (звукопись, эпитет, метафора, развёрнутая и скрытая метафоры, гипербола, олицетворение, сравнение, сравнительный оборот, фразеологизм, синонимы, антонимы, омонимы) в речи;
- у обучающихся отсутствуют умения определять лексическое значения слова, значения многозначного слова, стилистическую окраску слова, сферу употребления; подбирать синонимы, антонимы.

Можно выделить следующие причины затруднений выпускников основной школы при выполнении тестовой части работы:

- ограниченность словарного запаса мало читающих (или вовсе не читающих) девятиклассников;
- объективные трудности изучения грамматики, орфографии, синтаксиса, пунктуации: усвоение опознавательных признаков частей речи, орфограмм, пунктограмм и применение к ним разного рода правил;
- недостаточный уровень сформированности рефлексивных умений.

Вместе с тем обучающиеся данной группы не умеют находить главную информацию, ответ на вопрос по содержанию текста и сопоставлять его с предложенными вариантами.

Стоит особо выделить типичные ошибки в сочинении обучающихся:

- некорректное объяснение значения ключевого слова из формулировки темы сочинения вследствие незнания (непонимания) самого слова или неумения адекватно использовать приемы толкования значения;
- отсутствие комментария к слову, значение которого разъяснено;
- отсутствие объяснения понимания цитаты из текста (сочинение 9.2);
- несоответствие примера из жизненного опыта ключевому понятию текста;

- неудачное использование литературного материала (в случае обращения к нему) в качестве примера-аргумента;
- отсутствие объяснения связи приведенного примера с ключевым понятием темы сочинения и/или сформулированного тезиса;
- неудачное деление текста на абзацы;
- неудачное использование средств связи частей текста и предложений внутри выделенной части;
- нарушения композиции (отсутствие тезиса или вывода).

Группа обучающихся, получивших отметку «3», особые трудности испытывала с синтаксическим (задания 2,3) – 13,17% и 12,03%; пунктуационным (задания 4,5) – 12,62% и 24,8%; орфографическим (задания 6,7) – 9,4% и 31,83% анализами; с основными выразительными средствами лексики и фразеологии (задание 11) – 23,27% и позволила допустить большое количество орфографических и пунктуационных ошибок при написании изложения и сочинения.

Группа обучающихся, получивших отметку «4», показала недостаточные знания по синтаксису (задания 2,3) - 31,25% и 26,55%; пунктуации (задание 4)- 31,05%; орфографии (задание 6) -19,08%; средств выразительности лексики и фразеологии (задание 11) – 43,97%.

В перечень элементов содержания / умений и видов деятельности, усвоение которых всеми школьниками в целом можно считать достаточным, входят:

- ИК1. Умение передать основное содержание прослушанного текста, отразив все важные для восприятия микротемы.



- 8. Основные грамматические (морфологические) нормы современного русского литературного языка (соблюдение основных грамматических (морфологических) норм: словоизменение имён существительных, имён прилагательных, местоимений, имён числительных, глаголов; употребление несклоняемых имён существительных; словообразование имён прилагательных и имён числительных)

- СК1. Умение интерпретировать смысл высказывания (13.1), понимать смысл фрагмента текста (13.2), правильно определять понятие и комментировать его (13.3) и строить рассуждение на теоретическом уровне.

- ФК1. Фактическая точность письменной речи.

#### **Раздел 4. Рекомендации для системы образования г.о. Тольятти по совершенствованию методики преподавания учебного предмета**

##### **4.1...по совершенствованию преподавания учебного предмета всем обучающимся**

*Учителям, методическим объединениям учителей:*

1. Анализ результатов, полученных на экзамене по русскому языку, и организация эффективной поэтапной подготовки выпускников основной школы к итоговой аттестации в формате ОГЭ-2025.
2. Ознакомление каждого учащегося 9 класса с требованиями, предъявляемыми к уровню подготовки выпускника основной школы и критериями оценки его знаний.
3. Внимательное рассмотрение изменений содержания обучения, отражённых в перспективных моделях и опубликованных демоверсиях.
4. Организация комплексного обучения всем видам речевой деятельности (аудированию, чтению, говорению и письму) для формирования высокого уровня коммуникативной компетентности школьников.

5. Реализация на практике текстоцентрического принципа как ведущего подхода к обучению в современной лингводидактике.
6. Повышение уровня всех видов практической грамотности.
7. Активизация написания сжатого изложения на основе аудиозаписи для отработки необходимых коммуникативных умений
8. Углубление и расширение знаний учащихся по изученным темам и разделам школьного курса русского языка, проверяемым с помощью заданий тестовой части ОГЭ, на основе эффективной организации обобщающего повторения.
9. Формирование комплекса коммуникативных умений для написания сочинения-рассуждения в форматах ОГЭ (13.1 - на лингвистическую тему, 13.2 - по финалу или фразе исходного текста, 13.3 - на нравственно-этическую тему).
10. Выявление преемственной связи умений для выполнения развёрнутого ответа на задание 13.2 и последующей подготовки к успешному написанию сочинения в формате ЕГЭ.
11. Сопоставление результатов учащихся по всему комплексу оценочных процедур: ВПР, ОГЭ, ЕГЭ, анализ полученных данных и корректировка рабочих программ для устранения пробелов в знаниях учащихся и повышения уровня ключевых предметных компетенций по русскому языку.
12. Практика лингвистического анализа текста в целях устранения ошибок при выполнении заданий 2,3,4,6,11 ОГЭ на всех уровнях через использование методических приемов, которые представлены в методических рекомендациях по совершенствованию преподавания предмета «Русский язык» на ФИПИ.

*ИПК / ИРО, иным организациям, реализующим программы профессионального развития учителей*

- Провести мероприятия по актуальным вопросам, связанным с методикой преподавания предмета (эффективные технологии и методы подготовки к ОГЭ, формирование функциональной грамотности, конструирование учебных заданий при подготовке учащихся к ОГЭ, критериальное оценивание), в том числе посещение уроков с целью оказания адресной методической помощи.

#### **4.2...по организации дифференцированного обучения школьников с разными уровнями предметной подготовки**

*Учителям, методическим объединениям учителей:*

Необходимо выстроить подготовку к экзамену с учетом индивидуальных особенностей обучающихся, дифференциации по уровню подготовки и ставить перед каждым ту цель, которую он может реализовать в соответствии с уровнем его подготовки, при этом опираясь на самооценку и устремления каждого.

Работа со «слабыми» учащимися (показывающими низкие образовательные результаты) может быть организована по следующему принципу:

- 1) Пробудить интерес к предмету путем использования заданий базового уровня, позволяющих работать в соответствии с их индивидуальными способностями.
- 2) Ликвидировать пробелы в теоретических знаниях при подготовке к заданиям № 2-7,9.
- 3) Делить задание на элементарные составные части. Например, задание 6 по орфографии включает в себя пять орфографических правил. Необходимо сначала отрабатывать каждое правило отдельно, и лишь потом решать задание целиком.

- 4) Развивать умение работать с «Настольной папкой девятиклассника», применяя письменные инструкции-алгоритмы, образцы рассуждений, таблицы, шаблоны.
- 5) Формировать умения создавать собственные тексты по образцу.

Работа с учащимися со «средними» способностями:

- 1) Использовать методику, при которой они смогут перейти от теоретических знаний к практическим навыкам.
- 2) Актуализировать имеющиеся знания для успешного изучения нового материала.
- 3) Формировать умение самостоятельно работать над заданием с опорой на уже имеющийся опыт.

Работа с «сильными» учащимися (показывающими высокие образовательные результаты):

- 1) Обеспечить в учебном процессе сформированность умений анализировать текстовую информацию, осмысливать и определять верные и неверные суждения, создавать собственные тексты, анализировать и редактировать чужие и собственные тексты с точки зрения грамматических норм русского языка.
- 2) Развивать умения самостоятельно извлекать информацию из различных источников, анализировать тексты, выделять главное, используя элементы технологии эвристического обучения, технологии развития критического мышления.

*Администрации образовательных организаций:*

1. Провести стартовую диагностику, выявив группы учащихся с разным уровнем подготовки.
2. Провести семинары по проблемам дифференцированного обучения и психолого-педагогических особенностей учащихся.

3. Проанализировать дидактические диагностические материалы, используемые учителями, обеспечить их соответствие современным требованиям, не допускать использование пособий по подготовке к экзамену, не получивших одобрения ФИПИ.
4. Предусмотреть в учебном плане элективные курсы и индивидуально-групповые занятия для работы с разными по уровню подготовки учащимися.
5. Обеспечить соблюдение норм языка и речи педагогов.

*Прочие рекомендации.*

1. Рекомендуется организовать обсуждение на методических объединениях учителей русского языка и литературы анализа результатов ОГЭ 2024 года, типичных ошибок и затруднений, средств повышения качества образования по предмету.
2. С целью организации методической поддержки учителей русского языка и литературы определены направления повышения квалификации учителей:
  - эффективные технологии и методы подготовки к ОГЭ по русскому языку;
  - формирование функциональной грамотности;
  - конструирование учебных заданий при подготовке учащихся к ОГЭ по русскому языку;
  - критериальное оценивание.

*ИПК / ИРО, иным организациям, реализующим программы профессионального развития учителей*

- Провести мероприятия по актуальным вопросам, связанным с методикой преподавания предмета (эффективные технологии и методы подготовки к ОГЭ, формирование функциональной грамотности, конструирование

учебных заданий при подготовке учащихся к ОГЭ, критериальное оценивание), в том числе посещение уроков с целью оказания адресной методической помощи.

**СОСТАВИТЕЛИ ОТЧЕТА по учебному предмету:**

*Специалисты, привлекаемые к анализу результатов ОГЭ по учебному предмету*

<i>Фамилия, имя, отчество</i>	<i>Место работы, должность, ученая степень, ученое звание, принадлежность специалиста (к региональным организациям развития образования, к региональным организациям повышения квалификации работников образования, к региональной ПК по учебному предмету, пр.)</i>
<i>Галинова Оксана Анатольевна</i>	<i>МАОУ ДПО ЦИТ, аналитик</i>

*Специалисты, привлекаемые к подготовке методических рекомендаций на основе результатов ОГЭ по учебному предмету*

<i>Фамилия, имя, отчество</i>	<i>Место работы, должность, ученая степень, ученое звание, принадлежность специалиста (к региональным организациям развития образования, к региональным организациям повышения квалификации работников образования, к региональной ПК по учебному предмету, пр.)</i>
<i>Амирова Татьяна Александровна</i>	<i>МАОУ ДПО ЦИТ, методист</i>
<i>Герасимова Ирина Петровна</i>	<i>МАОУ ДПО ЦИТ, заместитель директора</i>

*Ответственный специалист в г.о. Тольятти по вопросам организации проведения анализа результатов ОГЭ по учебным предметам*

<i>Фамилия, имя, отчество</i>	<i>Место работы, должность, ученая степень, ученое звание</i>
<i>Ерослаева Светлана Александровна</i>	<i>Консультант отдела развития образования Тольяттинского управления министерства образования Самарской области</i>