

**ГЛАВА 2.**  
**Методический анализ результатов ЕГЭ<sup>1</sup>**

**по ОБЩЕСТВОЗНАНИЮ**  
*(наименование учебного предмета)*

**РАЗДЕЛ 1. ХАРАКТЕРИСТИКА УЧАСТНИКОВ ЕГЭ  
ПО УЧЕБНОМУ ПРЕДМЕТУ**

**1.1. Количество<sup>2</sup> участников ЕГЭ по учебному предмету (за 3 года)**

*Таблица 0-1*

2022 г.		2023 г.		2024 г.	
чел.	% от общего числа участников	чел.	% от общего числа участников	чел.	% от общего числа участников
1199	38,6	1144	39,6	1209	42,3

**1.2. Процентное соотношение юношей и девушек, участвующих в ЕГЭ (за 3 года)**

*Таблица 0-2*

Пол	2022 г.		2023 г.		2024 г.	
	чел.	% от общего числа участников	чел.	% от общего числа участников	чел.	% от общего числа участников
Женский	769	64,1	749	65,5	772	63,9
Мужской	430	35,9	395	34,5	437	36,1

**1.3. Количество участников экзамена по категориям (за 3 года)**

*Таблица 0-3*

Категория участника	2022 г.		2023 г.		2024 г.	
	чел.	% от общего числа	чел.	% от общего числа	чел.	% от общего числа

<sup>1</sup> При заполнении разделов Главы 2 рекомендуется использовать массив результатов основного дня основного периода ЕГЭ

<sup>2</sup> Количество участников основного периода проведения ЕГЭ

		участников		участников		участников
ВТГ, обучающихся по программам СОО	1194	99,6	1125	98,3	1195	98,8
ВТГ, обучающихся по программам СПО	5	0,4	19	1,7	13	1,1
ВПЛ	0	0,0	0	0,0	1	0,1

#### 1.4.Количество участников экзамена по типам<sup>3</sup> ОО

Таблица 0-3

№ п/п	Категория участника	2022 г.		2023 г.		2024 г.	
		чел.	% от общего числа участников	чел.	% от общего числа участников	чел.	% от общего числа участников
1.	выпускники лицеев	177	14,8	180	15,7	169	14,0
2.	выпускники гимназий	168	14,0	129	11,3	141	11,7
3.	выпускники СОШ	578	48,2	577	50,4	615	50,9
4.	выпускники СОШ с углубленным изучением отдельных предметов	271	22,6	239	20,9	267	22,1
5.	выпускники школ-интернатов	0	0,0	0	0,0	3	0,2
6.	СПО	5	0,4	19	1,7	13	1,1
7.	ВПЛ	0	0,0	0	0,0	1	0,1

#### 1.5.Количество участников ЕГЭ по учебному предмету по ОО г.о. Тольятти

Таблица 0-4

№ п/п	Наименование ОО	Количество участников ЕГЭ по учебному предмету	% от общего числа участников в регионе
1	МБУ "Школа № 1"	14	1,16
2	МБУ "Школа № 2"	8	0,66
3	МБУ "Школа № 3"	5	0,41
4	МБУ "Школа № 4"	10	0,83
5	МБУ "Школа № 5"	20	1,65

<sup>3</sup> Перечень категорий ОО может быть уточнен / дополнен с учетом специфики региональной системы образования

6	МБУ "Лицей № 6"	15	1,24
7	ЧОУ школа "ЛАДА"	3	0,25
8	МБОУ "Гимназия № 9"	34	2,81
9	МБУ "Школа № 10"	7	0,58
10	МБУ "Школа № 13"	14	1,16
11	МБУ "Школа № 14"	9	0,74
12	МБУ "Школа № 15"	10	0,83
13	МБУ "Школа № 16"	16	1,32
14	МБУ "Школа № 18"	11	0,91
15	МБУ "Лицей № 19"	24	1,99
16	МБУ "Школа № 20"	24	1,99
17	МБУ "Школа № 21"	21	1,74
18	МБУ "Школа № 23"	13	1,08
19	МБУ "Школа № 25"	8	0,66
20	МБУ "Школа № 26"	22	1,82
21	МБУ "Школа № 28"	7	0,58
22	МБУ "Школа № 32"	6	0,5
23	МБУ "Школа № 33"	9	0,74
24	МБУ "Школа № 34"	10	0,83
25	МБУ "Гимназия № 35"	12	0,99
26	МБУ "Лицей № 37"	13	1,08
27	МБУ "Гимназия № 38"	15	1,24
28	МБУ "Гимназия № 39"	38	3,14
29	МБУ "Школа № 40"	24	1,99
30	МБУ "Школа № 41"	14	1,16
31	ЧОУ СОШ "Общеобразовательный центр "Школа"	12	0,99
32	МБУ "Школа № 43"	16	1,32
33	МБУ "Школа № 44"	6	0,5
34	МБУ "Школа № 45"	11	0,91
35	МБУ "Школа № 46"	12	0,99
36	МБУ "Школа № 47"	32	2,65
37	МБУ "Гимназия № 48"	9	0,74
38	МБУ "Школа имени С.П. Королёва"	30	2,48

39	МБУ "Лицей № 51"	32	2,65
40	МБУ "Кадетская школа № 55"	18	1,49
41	МБУ "Школа № 56"	10	0,83
42	ГБОУ СО "Лицей № 57 (Базовая школа РАН)"	29	2,4
43	МБУ "Школа № 58"	11	0,91
44	МБУ "Школа № 59"	9	0,74
45	МБУ "Лицей № 60"	11	0,91
46	МБУ "Школа № 61"	10	0,83
47	МБУ "Школа № 62"	8	0,66
48	МБУ "Школа № 66"	11	0,91
49	МБУ "Лицей № 67"	19	1,57
50	МБУ "Школа № 69"	5	0,41
51	МБУ "Школа № 70"	23	1,9
52	МБУ "Школа № 71"	10	0,83
53	МБУ "Школа № 72"	18	1,49
54	МБУ "Школа № 73"	10	0,83
55	МБУ "Школа № 74"	24	1,99
56	МБУ "Школа № 75"	14	1,16
57	МБУ "Лицей № 76"	26	2,15
58	МБУ "Гимназия № 77"	26	2,15
59	МБУ "Школа № 79"	11	0,91
60	МБУ "Школа № 80"	21	1,74
61	МБУ "Школа № 81"	7	0,58
62	МБУ "Школа № 82"	35	2,89
63	МБУ "Школа № 84"	18	1,49
64	МБУ "Школа № 86"	27	2,23
65	МБУ Школа "Образовательный центр "Галактика"	13	1,08
66	МБУ "Школа № 89"	18	1,49
67	МБУ "Школа № 90"	42	3,47
68	МБУ "Школа № 91"	26	2,15
69	МБУ "Школа № 93"	30	2,48
70	МБУ "Школа № 94"	36	2,98
71	СОШ - филиал Тольяттинской академии управления	10	0,83

72	ЧОУ школа "Радиант"	1	0,08
73	Гимназия Всех Русских Святых г.о. Тольятти	7	0,58
74	ГБОУ школа-интернат № 4 г.о. Тольятти	3	0,25
75	АНОО СОШ "Сота"	2	0,17
76	СПО и ВПЛ	14	1,16

#### **1.6. Прочие характеристики участников экзаменационной кампании (при наличии)**

---



---

#### **1.7. ВЫВОДЫ о характере изменения количества участников ЕГЭ по учебному предмету**

Количество участников единого государственного экзамена по предмету в 2024 году увеличилось на 65 человека по сравнению с количеством участников в 2023 году и составило 1209 человек. Доля участников ЕГЭ по предмету от общего числа участников немного увеличилась (на 2,7%) по сравнению с последним годом и составила 42,3%.

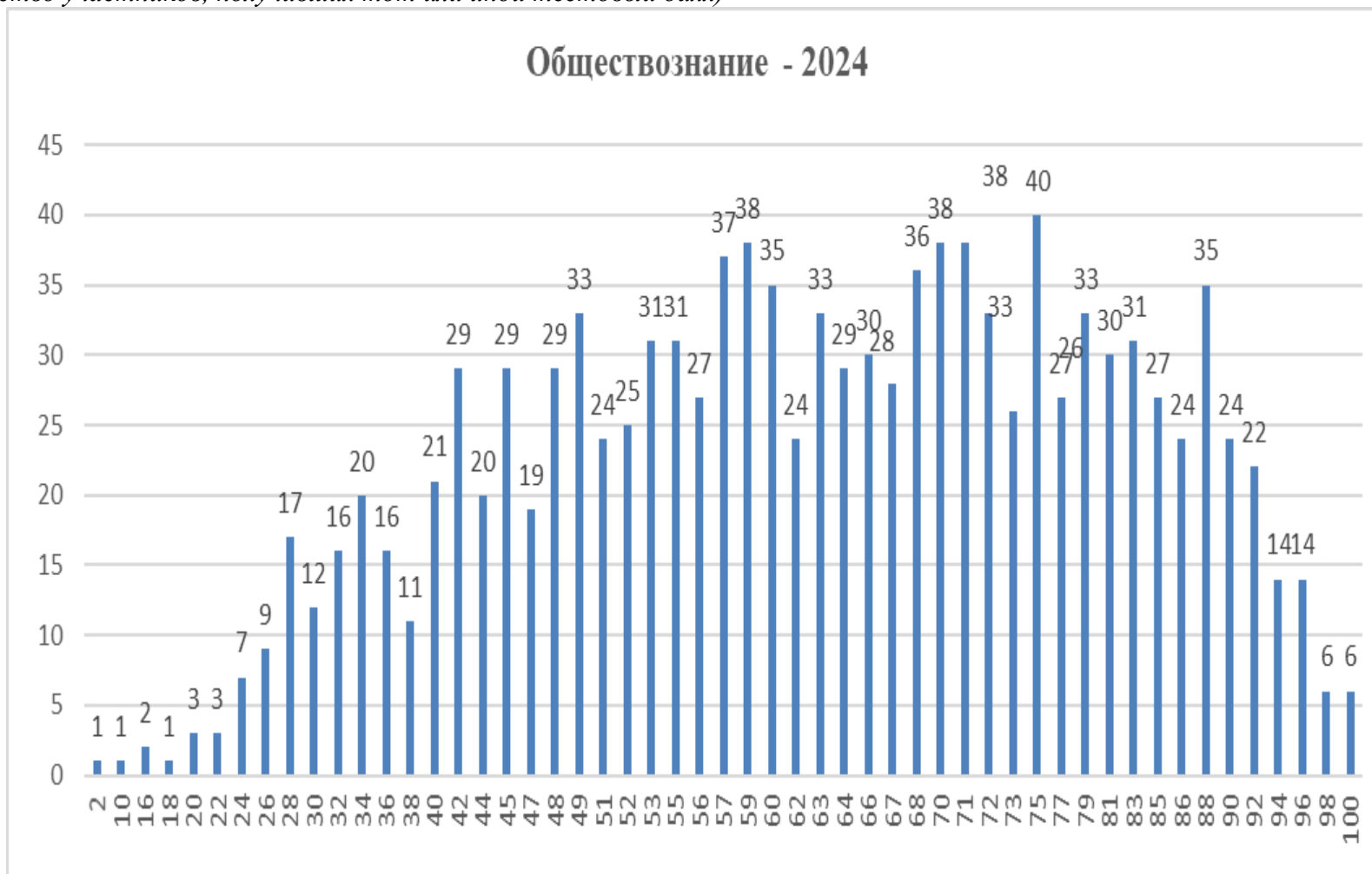
Доля девушек, участников ЕГЭ по предмету, снизилась на 2,6 % по сравнению с 2023 годом.

По типам образовательных организаций преобладает количество выпускников текущего года из СОШ (615 чел.), лицеев и гимназий (310 чел.), а также из школ с углубленным изучением предметов (267 чел.). Кроме выпускников текущего года, в ЕГЭ по предмету принимали участие: обучающиеся СПО (13 чел.).

## РАЗДЕЛ 2. ОСНОВНЫЕ РЕЗУЛЬТАТЫ ЕГЭ ПО ПРЕДМЕТУ

### 2.1. Диаграмма распределения тестовых баллов участников ЕГЭ по предмету в 2024 г.

(количество участников, получивших тот или иной тестовый балл)



## 2.2. Динамика результатов ЕГЭ по предмету за последние 3 года

Таблица 0-6

№ п/п	Участников, набравших балл	Год проведения ГИА		
		2022 г.	2023 г.	2024 г.
1.	ниже минимального балла <sup>4</sup> , %	122 (10,2%)	131 (11,5%)	148 (12,2%)
2.	от минимального балла до 60 баллов, %	391 (32,6%)	299 (26,1%)	408 (33,7%)
3.	от 61 до 80 баллов, %	480 (40%)	390 (34,1%)	419 (34,7%)
4.	от 81 до 100 баллов, %	206 (17,2%)	324 (28,3%)	234 (19,4%)
5.	Средний тестовый балл	63,2	66,4	62,6

## 2.3. Результаты ЕГЭ по учебному предмету по группам участников экзамена с различным уровнем подготовки

### 2.3.1. в разрезе категорий участников ЕГЭ

Таблица 0-5

№ п/п	Категории участников	Доля участников, у которых полученный тестовый балл			
		ниже минимального	от минимального балла до 60 баллов	от 61 до 80 баллов	от 81 до 100 баллов
1.	ВТГ, обучающиеся по программам СОО	140 (11,7%)	407 (34,1%)	415 (34,7%)	233 (19,5%)
2.	ВТГ, обучающиеся по программам СПО	8 (61,5%)	1 (7,7%)	3 (23,1%)	1 (7,7%)
3.	ВПЛ	0 (0%)	0 (0%)	1 (100%)	0 (0%)
4.	Участники экзамена с ОВЗ	2 (16,7%)	6 (50%)	2 (16,7%)	2 (16,7%)

<sup>4</sup> Здесь и далее: минимальный балл – установленное Рособрнадзором минимальное количество баллов ЕГЭ, подтверждающее освоение образовательной программы среднего общего образования (по учебному предмету «русский язык» для анализа берется минимальный балл 24).

### 2.3.2. в разрезе типа ОО<sup>5</sup>

Таблица 0-8

№ п/п	Тип ОО	Количество участников, чел.	Доля участников, получивших тестовый балл			
			ниже минимального	от минимального до 60 баллов	от 61 до 80 баллов	от 81 до 100 баллов
1.	Лицеи	169	5 (3%)	42 (24,9%)	66 (39,1%)	56 (33,1%)
2.	Гимназии	141	4 (2,8%)	37 (26,2%)	54 (38,3%)	46 (32,6%)
3.	СОШ	615	109 (17,7%)	248 (40,3%)	185 (30,1%)	73 (11,9%)
4.	СОШ с углубленным изучением отдельных предметов	267	22 (8,2%)	78 (29,2%)	110 (41,2%)	57 (21,3%)
5.	Школы-интернаты	3	0 (0%)	2 (66,7%)	0 (0%)	1 (33,3%)
6.	СПО	13	8 (61,5%)	1 (7,7%)	3 (23,1%)	1 (7,7%)
7.	ВПЛ	1	0 (0%)	0 (0%)	1 (100%)	0 (0%)

### 2.3.3. юношей и девушек

Таблица 0-6

№ п/п	Пол	Количество участников, чел.	Доля участников, получивших тестовый балл			
			ниже минимального	от минимального до 60 баллов	от 61 до 80 баллов	от 81 до 100 баллов
1.	женский	772	82 (10,6%)	227 (29,4%)	288 (37,3%)	175 (22,7%)
2.	мужской	437	66 (15,1%)	181 (41,4%)	131 (30%)	59 (13,5%)

### 2.3.4. в сравнении по ОО

Таблица 0-7

№ п/п	Наименование ОО	Количество участников,	Доля участников, получивших тестовый балл

<sup>5</sup> Перечень категорий ОО дополняется / уточняется в соответствии со спецификой региональной системы образования



		чел.	ниже минимального	от минимального до 60 баллов	от 61 до 80 баллов	от 81 до 100 баллов
1	МБУ "Школа № 1"	14	0 (0%)	7 (50%)	3 (21,4%)	4 (28,6%)
2	МБУ "Школа № 2"	8	5 (62,5%)	1 (12,5%)	1 (12,5%)	1 (12,5%)
3	МБУ "Школа № 3"	5	2 (40%)	0 (0%)	2 (40%)	1 (20%)
4	МБУ "Школа № 4"	10	1 (10%)	4 (40%)	4 (40%)	1 (10%)
5	МБУ "Школа № 5"	20	4 (20%)	11 (55%)	4 (20%)	1 (5%)
6	МБУ "Лицей № 6"	15	0 (0%)	3 (20%)	6 (40%)	6 (40%)
7	ЧОУ школа "ЛАДА"	3	0 (0%)	1 (33,3%)	2 (66,7%)	0 (0%)
8	МБОУ "Гимназия № 9"	34	0 (0%)	9 (26,5%)	13 (38,2%)	12 (35,3%)
9	МБУ "Школа № 10"	7	0 (0%)	4 (57,1%)	1 (14,3%)	2 (28,6%)
10	МБУ "Школа № 13"	14	2 (14,3%)	9 (64,3%)	1 (7,1%)	2 (14,3%)
11	МБУ "Школа № 14"	9	1 (11,1%)	5 (55,6%)	2 (22,2%)	1 (11,1%)
12	МБУ "Школа № 15"	10	1 (10%)	5 (50%)	3 (30%)	1 (10%)
13	МБУ "Школа № 16"	16	3 (18,8%)	9 (56,3%)	3 (18,8%)	1 (6,3%)
14	МБУ "Школа № 18"	11	2 (18,2%)	5 (45,5%)	2 (18,2%)	2 (18,2%)
15	МБУ "Лицей № 19"	24	0 (0%)	9 (37,5%)	13 (54,2%)	2 (8,3%)
16	МБУ "Школа № 20"	24	3 (12,5%)	11 (45,8%)	8 (33,3%)	2 (8,3%)
17	МБУ "Школа № 21"	21	3 (14,3%)	9 (42,9%)	7 (33,3%)	2 (9,5%)
18	МБУ "Школа № 23"	13	6 (46,2%)	5 (38,5%)	2 (15,4%)	0 (0%)
19	МБУ "Школа № 25"	8	2 (25%)	2 (25%)	3 (37,5%)	1 (12,5%)
20	МБУ "Школа № 26"	22	0 (0%)	12 (54,5%)	8 (36,4%)	2 (9,1%)
21	МБУ "Школа № 28"	7	1 (14,3%)	2 (28,6%)	4 (57,1%)	0 (0%)
22	МБУ "Школа № 32"	6	0 (0%)	1 (16,7%)	5 (83,3%)	0 (0%)
23	МБУ "Школа № 33"	9	6 (66,7%)	3 (33,3%)	0 (0%)	0 (0%)
24	МБУ "Школа № 34"	10	0 (0%)	3 (30%)	7 (70%)	0 (0%)
25	МБУ "Гимназия № 35"	12	1 (8,3%)	6 (50%)	3 (25%)	2 (16,7%)
26	МБУ "Лицей № 37"	13	2 (15,4%)	2 (15,4%)	8 (61,5%)	1 (7,7%)
27	МБУ "Гимназия № 38"	15	0 (0%)	3 (20%)	4 (26,7%)	8 (53,3%)

№ п/п	Наименование ОО	Количество участников, чел.	Доля участников, получивших тестовый балл			
			ниже минимального	от минимального до 60 баллов	от 61 до 80 баллов	от 81 до 100 баллов
28	МБУ "Гимназия № 39"	38	0 (0%)	8 (21,1%)	15 (39,5%)	15 (39,5%)
29	МБУ "Школа № 40"	24	8 (33,3%)	12 (50%)	3 (12,5%)	1 (4,2%)
30	МБУ "Школа № 41"	14	0 (0%)	7 (50%)	5 (35,7%)	2 (14,3%)
31	ЧОУ СОШ "Общеобразовательный центр "Школа"	12	0 (0%)	1 (8,3%)	4 (33,3%)	7 (58,3%)
32	МБУ "Школа № 43"	16	1 (6,3%)	8 (50%)	5 (31,3%)	2 (12,5%)
33	МБУ "Школа № 44"	6	0 (0%)	3 (50%)	3 (50%)	0 (0%)
34	МБУ "Школа № 45"	11	0 (0%)	4 (36,4%)	5 (45,5%)	2 (18,2%)
35	МБУ "Школа № 46"	12	0 (0%)	5 (41,7%)	3 (25%)	4 (33,3%)
36	МБУ "Школа № 47"	32	2 (6,3%)	7 (21,9%)	13 (40,6%)	10 (31,3%)
37	МБУ "Гимназия № 48"	9	0 (0%)	2 (22,2%)	5 (55,6%)	2 (22,2%)
38	МБУ "Школа имени С.П. Королёва"	30	3 (10%)	11 (36,7%)	11 (36,7%)	5 (16,7%)
39	МБУ "Лицей № 51"	32	0 (0%)	8 (25%)	10 (31,3%)	14 (43,8%)
40	МБУ "Кадетская школа № 55"	18	6 (33,3%)	8 (44,4%)	3 (16,7%)	1 (5,6%)
41	МБУ "Школа № 56"	10	8 (80%)	1 (10%)	1 (10%)	0 (0%)
42	ГБОУ СО "Лицей № 57 (Базовая школа РАН)"	29	0 (0%)	3 (10,3%)	8 (27,6%)	18 (62,1%)
43	МБУ "Школа № 58"	11	1 (9,1%)	4 (36,4%)	5 (45,5%)	1 (9,1%)
44	МБУ "Школа № 59"	9	2 (22,2%)	2 (22,2%)	4 (44,4%)	1 (11,1%)
45	МБУ "Лицей № 60"	11	1 (9,1%)	6 (54,5%)	2 (18,2%)	2 (18,2%)
46	МБУ "Школа № 61"	10	0 (0%)	2 (20%)	6 (60%)	2 (20%)

№ п/п	Наименование ОО	Количество участников, чел.	Доля участников, получивших тестовый балл			
			ниже минимального	от минимального до 60 баллов	от 61 до 80 баллов	от 81 до 100 баллов
47	МБУ "Школа № 62"	8	2 (25%)	3 (37,5%)	3 (37,5%)	0 (0%)
48	МБУ "Школа № 66"	11	0 (0%)	6 (54,5%)	3 (27,3%)	2 (18,2%)
49	МБУ "Лицей № 67"	19	0 (0%)	5 (26,3%)	9 (47,4%)	5 (26,3%)
50	МБУ "Школа № 69"	5	0 (0%)	2 (40%)	3 (60%)	0 (0%)
51	МБУ "Школа № 70"	23	0 (0%)	2 (8,7%)	11 (47,8%)	10 (43,5%)
52	МБУ "Школа № 71"	10	2 (20%)	5 (50%)	3 (30%)	0 (0%)
53	МБУ "Школа № 72"	18	0 (0%)	6 (33,3%)	9 (50%)	3 (16,7%)
54	МБУ "Школа № 73"	10	5 (50%)	5 (50%)	0 (0%)	0 (0%)
55	МБУ "Школа № 74"	24	2 (8,3%)	10 (41,7%)	9 (37,5%)	3 (12,5%)
56	МБУ "Школа № 75"	14	2 (14,3%)	4 (28,6%)	5 (35,7%)	3 (21,4%)
57	МБУ "Лицей № 76"	26	2 (7,7%)	6 (23,1%)	10 (38,5%)	8 (30,8%)
58	МБУ "Гимназия № 77"	26	0 (0%)	6 (23,1%)	13 (50%)	7 (26,9%)
59	МБУ "Школа № 79"	11	5 (45,5%)	4 (36,4%)	2 (18,2%)	0 (0%)
60	МБУ "Школа № 80"	21	7 (33,3%)	11 (52,4%)	2 (9,5%)	1 (4,8%)
61	МБУ "Школа № 81"	7	2 (28,6%)	2 (28,6%)	1 (14,3%)	2 (28,6%)
62	МБУ "Школа № 82"	35	7 (20%)	15 (42,9%)	9 (25,7%)	4 (11,4%)
63	МБУ "Школа № 84"	18	2 (11,1%)	5 (27,8%)	9 (50%)	2 (11,1%)
64	МБУ "Школа № 86"	27	1 (3,7%)	8 (29,6%)	9 (33,3%)	9 (33,3%)
65	МБУ Школа "Образовательный центр "Галактика"	13	4 (30,8%)	6 (46,2%)	3 (23,1%)	0 (0%)
66	МБУ "Школа № 89"	18	4 (22,2%)	4 (22,2%)	8 (44,4%)	2 (11,1%)
67	МБУ "Школа № 90"	42	1 (2,4%)	16 (38,1%)	18 (42,9%)	7 (16,7%)
68	МБУ "Школа № 91"	26	8 (30,8%)	6 (23,1%)	8 (30,8%)	4 (15,4%)
69	МБУ "Школа № 93"	30	1 (3,3%)	14 (46,7%)	12 (40%)	3 (10%)
70	МБУ "Школа № 94"	36	0 (0%)	5 (13,9%)	22 (61,1%)	9 (25%)

№ п/п	Наименование ОО	Количество участников, чел.	Доля участников, получивших тестовый балл			
			ниже минимального	от минимального до 60 баллов	от 61 до 80 баллов	от 81 до 100 баллов
71	СОШ - филиал Тольяттинской академии управления	10	2 (20%)	3 (30%)	2 (20%)	3 (30%)
72	ЧОУ школа "Радиант"	1	1 (100%)	0 (0%)	0 (0%)	0 (0%)
73	Гимназия Всех Русских Святых г.о. Тольятти	7	3 (42,9%)	3 (42,9%)	1 (14,3%)	0 (0%)
74	ГБОУ школа-интернат № 4 г.о. Тольятти	3	0 (0%)	2 (66,7%)	0 (0%)	1 (33,3%)
75	АНОО СОШ "Сота"	2	0 (0%)	0 (0%)	1 (50%)	1 (50%)
76	СПО и ВПЛ	14	8 (57,1%)	1 (7,1%)	4 (28,6%)	1 (7,1%)

## 2.4. Выделение перечня ОО, продемонстрировавших наиболее высокие и низкие результаты ЕГЭ по предмету

### 2.4.1. Перечень ОО, продемонстрировавших наиболее высокие результаты ЕГЭ по предмету

Таблица 0-8

№ п/п	Наименование ОО	Количество ВТГ, чел.	Доля ВТГ, получивших тестовый балл			
			от 81 до 100 баллов	от 61 до 80 баллов	от минимального балла до 60 баллов	ниже минимального
1	ГБОУ СО "Лицей № 57 (Базовая школа РАН)"	29	18 (62,1%)	8 (27,6%)	3 (10,3%)	0 (0%)

№ п/п	Наименование ОО	Количество ВТГ, чел.	Доля ВТГ, получивших тестовый балл			
			от 81 до 100 баллов	от 61 до 80 баллов	от минимального балла до 60 баллов	ниже минимального
2	ЧОУ СОШ "Общеобразовательный центр "Школа"	12	7 (58,3%)	4 (33,3%)	1 (8,3%)	0 (0%)
3	МБУ "Гимназия № 38"	15	8 (53,3%)	4 (26,7%)	3 (20%)	0 (0%)
4	АНОО СОШ "Сота"	2	1 (50%)	1 (50%)	0 (0%)	0 (0%)
5	МБУ "Лицей № 51"	32	14 (43,8%)	10 (31,3%)	8 (25%)	0 (0%)
6	МБУ "Школа № 70"	23	10 (43,5%)	11 (47,8%)	2 (8,7%)	0 (0%)
7	МБУ "Лицей № 6"	15	6 (40%)	6 (40%)	3 (20%)	0 (0%)
8	МБУ "Гимназия № 39"	38	15 (39,5%)	15 (39,5%)	8 (21,1%)	0 (0%)
9	МБОУ "Гимназия № 9"	34	12 (35,3%)	13 (38,2%)	9 (26,5%)	0 (0%)
10	МБУ "Школа № 86"	27	9 (33,3%)	9 (33,3%)	8 (29,6%)	1 (3,7%)
11	МБУ "Школа № 46"	12	4 (33,3%)	3 (25%)	5 (41,7%)	0 (0%)
12	ГБОУ школа-интернат № 4 г.о. Тольятти	3	1 (33,3%)	0 (0%)	2 (66,7%)	0 (0%)
13	МБУ "Школа № 47"	32	10 (31,3%)	13 (40,6%)	7 (21,9%)	2 (6,3%)
14	МБУ "Лицей № 76"	26	8 (30,8%)	10 (38,5%)	6 (23,1%)	2 (7,7%)
15	СОШ - филиал Тольяттинской академии управления	10	3 (30%)	2 (20%)	3 (30%)	2 (20%)
16	МБУ "Школа № 1"	14	4 (28,6%)	3 (21,4%)	7 (50%)	0 (0%)
17	МБУ "Школа № 10"	7	2 (28,6%)	1 (14,3%)	4 (57,1%)	0 (0%)
18	МБУ "Школа № 81"	7	2 (28,6%)	1 (14,3%)	2 (28,6%)	2 (28,6%)
19	МБУ "Гимназия № 77"	26	7 (26,9%)	13 (50%)	6 (23,1%)	0 (0%)
20	МБУ "Лицей № 67"	19	5 (26,3%)	9 (47,4%)	5 (26,3%)	0 (0%)
21	МБУ "Школа № 94"	36	9 (25%)	22 (61,1%)	5 (13,9%)	0 (0%)

№ п/п	Наименование ОО	Количество ВТГ, чел.	Доля ВТГ, получивших тестовый балл			
			от 81 до 100 баллов	от 61 до 80 баллов	от минимального балла до 60 баллов	ниже минимального
22	МБУ "Гимназия № 48"	9	2 (22,2%)	5 (55,6%)	2 (22,2%)	0 (0%)
23	МБУ "Школа № 75"	14	3 (21,4%)	5 (35,7%)	4 (28,6%)	2 (14,3%)
24	МБУ "Школа № 61"	10	2 (20%)	6 (60%)	2 (20%)	0 (0%)
25	МБУ "Школа № 3"	5	1 (20%)	2 (40%)	0 (0%)	2 (40%)
26	МБУ "Школа № 45"	11	2 (18,2%)	5 (45,5%)	4 (36,4%)	0 (0%)
27	МБУ "Школа № 66"	11	2 (18,2%)	3 (27,3%)	6 (54,5%)	0 (0%)
28	МБУ "Лицей № 60"	11	2 (18,2%)	2 (18,2%)	6 (54,5%)	1 (9,1%)
29	МБУ "Школа № 18"	11	2 (18,2%)	2 (18,2%)	5 (45,5%)	2 (18,2%)
30	МБУ "Школа № 72"	18	3 (16,7%)	9 (50%)	6 (33,3%)	0 (0%)
31	МБУ "Школа № 90"	42	7 (16,7%)	18 (42,9%)	16 (38,1%)	1 (2,4%)
32	МБУ "Школа имени С.П. Королёва"	30	5 (16,7%)	11 (36,7%)	11 (36,7%)	3 (10%)
33	МБУ "Гимназия № 35"	12	2 (16,7%)	3 (25%)	6 (50%)	1 (8,3%)
34	МБУ "Школа № 91"	26	4 (15,4%)	8 (30,8%)	6 (23,1%)	8 (30,8%)
35	МБУ "Школа № 41"	14	2 (14,3%)	5 (35,7%)	7 (50%)	0 (0%)
36	МБУ "Школа № 13"	14	2 (14,3%)	1 (7,1%)	9 (64,3%)	2 (14,3%)
37	МБУ "Школа № 74"	24	3 (12,5%)	9 (37,5%)	10 (41,7%)	2 (8,3%)
38	МБУ "Школа № 25"	8	1 (12,5%)	3 (37,5%)	2 (25%)	2 (25%)
39	МБУ "Школа № 43"	16	2 (12,5%)	5 (31,3%)	8 (50%)	1 (6,3%)
40	МБУ "Школа № 2"	8	1 (12,5%)	1 (12,5%)	1 (12,5%)	5 (62,5%)
41	МБУ "Школа № 82"	35	4 (11,4%)	9 (25,7%)	15 (42,9%)	7 (20%)
42	МБУ "Школа № 84"	18	2 (11,1%)	9 (50%)	5 (27,8%)	2 (11,1%)
43	МБУ "Школа № 89"	18	2 (11,1%)	8 (44,4%)	4 (22,2%)	4 (22,2%)
44	МБУ "Школа № 59"	9	1 (11,1%)	4 (44,4%)	2 (22,2%)	2 (22,2%)
45	МБУ "Школа № 14"	9	1 (11,1%)	2 (22,2%)	5 (55,6%)	1 (11,1%)
46	МБУ "Школа № 93"	30	3 (10%)	12 (40%)	14 (46,7%)	1 (3,3%)
47	МБУ "Школа № 4"	10	1 (10%)	4 (40%)	4 (40%)	1 (10%)
48	МБУ "Школа № 15"	10	1 (10%)	3 (30%)	5 (50%)	1 (10%)

№ п/п	Наименование ОО	Количество ВТГ, чел.	Доля ВТГ, получивших тестовый балл			
			от 81 до 100 баллов	от 61 до 80 баллов	от минимального балла до 60 баллов	ниже минимального
49	МБУ "Школа № 21"	21	2 (9,5%)	7 (33,3%)	9 (42,9%)	3 (14,3%)
50	МБУ "Школа № 58"	11	1 (9,1%)	5 (45,5%)	4 (36,4%)	1 (9,1%)
51	МБУ "Школа № 26"	22	2 (9,1%)	8 (36,4%)	12 (54,5%)	0 (0%)
52	МБУ "Лицей № 19"	24	2 (8,3%)	13 (54,2%)	9 (37,5%)	0 (0%)
53	МБУ "Школа № 20"	24	2 (8,3%)	8 (33,3%)	11 (45,8%)	3 (12,5%)
54	МБУ "Лицей № 37"	13	1 (7,7%)	8 (61,5%)	2 (15,4%)	2 (15,4%)
55	МБУ "Школа № 16"	16	1 (6,3%)	3 (18,8%)	9 (56,3%)	3 (18,8%)
56	МБУ "Кадетская школа № 55"	18	1 (5,6%)	3 (16,7%)	8 (44,4%)	6 (33,3%)
57	МБУ "Школа № 5"	20	1 (5%)	4 (20%)	11 (55%)	4 (20%)
58	МБУ "Школа № 80"	21	1 (4,8%)	2 (9,5%)	11 (52,4%)	7 (33,3%)
59	МБУ "Школа № 40"	24	1 (4,2%)	3 (12,5%)	12 (50%)	8 (33,3%)
60	МБУ "Школа № 32"	6	0 (0%)	5 (83,3%)	1 (16,7%)	0 (0%)
61	МБУ "Школа № 34"	10	0 (0%)	7 (70%)	3 (30%)	0 (0%)
62	ЧОУ школа "ЛАДА"	3	0 (0%)	2 (66,7%)	1 (33,3%)	0 (0%)
63	МБУ "Школа № 69"	5	0 (0%)	3 (60%)	2 (40%)	0 (0%)
64	МБУ "Школа № 28"	7	0 (0%)	4 (57,1%)	2 (28,6%)	1 (14,3%)
65	МБУ "Школа № 44"	6	0 (0%)	3 (50%)	3 (50%)	0 (0%)
66	МБУ "Школа № 62"	8	0 (0%)	3 (37,5%)	3 (37,5%)	2 (25%)
67	МБУ "Школа № 71"	10	0 (0%)	3 (30%)	5 (50%)	2 (20%)
68	МБУ Школа "Образовательный центр "Галактика"	13	0 (0%)	3 (23,1%)	6 (46,2%)	4 (30,8%)
69	МБУ "Школа № 79"	11	0 (0%)	2 (18,2%)	4 (36,4%)	5 (45,5%)
70	МБУ "Школа № 23"	13	0 (0%)	2 (15,4%)	5 (38,5%)	6 (46,2%)
71	Гимназия Всех Русских Святых г.о. Тольятти	7	0 (0%)	1 (14,3%)	3 (42,9%)	3 (42,9%)
72	МБУ "Школа № 56"	10	0 (0%)	1 (10%)	1 (10%)	8 (80%)
73	МБУ "Школа № 73"	10	0 (0%)	0 (0%)	5 (50%)	5 (50%)

№ п/п	Наименование ОО	Количество ВТГ, чел.	Доля ВТГ, получивших тестовый балл			
			от 81 до 100 баллов	от 61 до 80 баллов	от минимального балла до 60 баллов	ниже минимального
74	МБУ "Школа № 33"	9	0 (0%)	0 (0%)	3 (33,3%)	6 (66,7%)
75	ЧОУ школа "Радиант"	1	0 (0%)	0 (0%)	0 (0%)	1 (100%)

#### 2.4.2. Перечень ОО, продемонстрировавших низкие результаты ЕГЭ по предмету

Таблица 0-9

№ п/п	Наименование ОО	Количество ВТГ, чел.	Доля ВТГ, получивших тестовый балл			
			ниже минимального	от минимального балла до 60 баллов	от 61 до 80 баллов	от 81 до 100 баллов
1	ЧОУ школа "Радиант"	1	1 (100%)	0 (0%)	0 (0%)	0 (0%)
2	МБУ "Школа № 56"	10	8 (80%)	1 (10%)	1 (10%)	0 (0%)
3	МБУ "Школа № 33"	9	6 (66,7%)	3 (33,3%)	0 (0%)	0 (0%)
4	МБУ "Школа № 2"	8	5 (62,5%)	1 (12,5%)	1 (12,5%)	1 (12,5%)
5	МБУ "Школа № 73"	10	5 (50%)	5 (50%)	0 (0%)	0 (0%)
6	МБУ "Школа № 23"	13	6 (46,2%)	5 (38,5%)	2 (15,4%)	0 (0%)
7	МБУ "Школа № 79"	11	5 (45,5%)	4 (36,4%)	2 (18,2%)	0 (0%)
8	Гимназия Всех Русских Святых г.о. Тольятти	7	3 (42,9%)	3 (42,9%)	1 (14,3%)	0 (0%)
9	МБУ "Школа № 3"	5	2 (40%)	0 (0%)	2 (40%)	1 (20%)
10	МБУ "Школа № 80"	21	7 (33,3%)	11 (52,4%)	2 (9,5%)	1 (4,8%)
11	МБУ "Школа № 40"	24	8 (33,3%)	12 (50%)	3 (12,5%)	1 (4,2%)
12	МБУ "Кадетская школа № 55"	18	6 (33,3%)	8 (44,4%)	3 (16,7%)	1 (5,6%)
13	МБУ Школа "Образовательный центр "Галактика"	13	4 (30,8%)	6 (46,2%)	3 (23,1%)	0 (0%)
14	МБУ "Школа № 91"	26	8 (30,8%)	6 (23,1%)	8 (30,8%)	4 (15,4%)
15	МБУ "Школа № 81"	7	2 (28,6%)	2 (28,6%)	1 (14,3%)	2 (28,6%)
16	МБУ "Школа № 62"	8	2 (25%)	3 (37,5%)	3 (37,5%)	0 (0%)
17	МБУ "Школа № 25"	8	2 (25%)	2 (25%)	3 (37,5%)	1 (12,5%)



№ п/п	Наименование ОО	Количество ВТГ, чел.	Доля ВТГ, получивших тестовый балл			
			ниже минимального	от минимального балла до 60 баллов	от 61 до 80 баллов	от 81 до 100 баллов
18	МБУ "Школа № 59"	9	2 (22,2%)	2 (22,2%)	4 (44,4%)	1 (11,1%)
19	МБУ "Школа № 89"	18	4 (22,2%)	4 (22,2%)	8 (44,4%)	2 (11,1%)
20	МБУ "Школа № 5"	20	4 (20%)	11 (55%)	4 (20%)	1 (5%)
21	МБУ "Школа № 71"	10	2 (20%)	5 (50%)	3 (30%)	0 (0%)
22	МБУ "Школа № 82"	35	7 (20%)	15 (42,9%)	9 (25,7%)	4 (11,4%)
23	СОШ - филиал Тольяттинской академии управления	10	2 (20%)	3 (30%)	2 (20%)	3 (30%)
24	МБУ "Школа № 16"	16	3 (18,8%)	9 (56,3%)	3 (18,8%)	1 (6,3%)
25	МБУ "Школа № 18"	11	2 (18,2%)	5 (45,5%)	2 (18,2%)	2 (18,2%)
26	МБУ "Лицей № 37"	13	2 (15,4%)	2 (15,4%)	8 (61,5%)	1 (7,7%)
27	МБУ "Школа № 13"	14	2 (14,3%)	9 (64,3%)	1 (7,1%)	2 (14,3%)
28	МБУ "Школа № 21"	21	3 (14,3%)	9 (42,9%)	7 (33,3%)	2 (9,5%)
29	МБУ "Школа № 28"	7	1 (14,3%)	2 (28,6%)	4 (57,1%)	0 (0%)
30	МБУ "Школа № 75"	14	2 (14,3%)	4 (28,6%)	5 (35,7%)	3 (21,4%)
31	МБУ "Школа № 20"	24	3 (12,5%)	11 (45,8%)	8 (33,3%)	2 (8,3%)
32	МБУ "Школа № 14"	9	1 (11,1%)	5 (55,6%)	2 (22,2%)	1 (11,1%)
33	МБУ "Школа № 84"	18	2 (11,1%)	5 (27,8%)	9 (50%)	2 (11,1%)
34	МБУ "Школа № 15"	10	1 (10%)	5 (50%)	3 (30%)	1 (10%)
35	МБУ "Школа № 4"	10	1 (10%)	4 (40%)	4 (40%)	1 (10%)
36	МБУ "Школа имени С.П. Королёва"	30	3 (10%)	11 (36,7%)	11 (36,7%)	5 (16,7%)
37	МБУ "Лицей № 60"	11	1 (9,1%)	6 (54,5%)	2 (18,2%)	2 (18,2%)
38	МБУ "Школа № 58"	11	1 (9,1%)	4 (36,4%)	5 (45,5%)	1 (9,1%)
39	МБУ "Гимназия № 35"	12	1 (8,3%)	6 (50%)	3 (25%)	2 (16,7%)
40	МБУ "Школа № 74"	24	2 (8,3%)	10 (41,7%)	9 (37,5%)	3 (12,5%)
41	МБУ "Лицей № 76"	26	2 (7,7%)	6 (23,1%)	10 (38,5%)	8 (30,8%)
42	МБУ "Школа № 43"	16	1 (6,3%)	8 (50%)	5 (31,3%)	2 (12,5%)
43	МБУ "Школа № 47"	32	2 (6,3%)	7 (21,9%)	13 (40,6%)	10 (31,3%)
44	МБУ "Школа № 86"	27	1 (3,7%)	8 (29,6%)	9 (33,3%)	9 (33,3%)

№ п/п	Наименование ОО	Количество ВТГ, чел.	Доля ВТГ, получивших тестовый балл			
			ниже минимального	от минимального балла до 60 баллов	от 61 до 80 баллов	от 81 до 100 баллов
45	МБУ "Школа № 93"	30	1 (3,3%)	14 (46,7%)	12 (40%)	3 (10%)
46	МБУ "Школа № 90"	42	1 (2,4%)	16 (38,1%)	18 (42,9%)	7 (16,7%)
47	ГБОУ школа-интернат № 4 г.о. Тольятти	3	0 (0%)	2 (66,7%)	0 (0%)	1 (33,3%)
48	МБУ "Школа № 10"	7	0 (0%)	4 (57,1%)	1 (14,3%)	2 (28,6%)
49	МБУ "Школа № 26"	22	0 (0%)	12 (54,5%)	8 (36,4%)	2 (9,1%)
50	МБУ "Школа № 66"	11	0 (0%)	6 (54,5%)	3 (27,3%)	2 (18,2%)
51	МБУ "Школа № 44"	6	0 (0%)	3 (50%)	3 (50%)	0 (0%)
52	МБУ "Школа № 41"	14	0 (0%)	7 (50%)	5 (35,7%)	2 (14,3%)
53	МБУ "Школа № 1"	14	0 (0%)	7 (50%)	3 (21,4%)	4 (28,6%)
54	МБУ "Школа № 46"	12	0 (0%)	5 (41,7%)	3 (25%)	4 (33,3%)
55	МБУ "Школа № 69"	5	0 (0%)	2 (40%)	3 (60%)	0 (0%)
56	МБУ "Лицей № 19"	24	0 (0%)	9 (37,5%)	13 (54,2%)	2 (8,3%)
57	МБУ "Школа № 45"	11	0 (0%)	4 (36,4%)	5 (45,5%)	2 (18,2%)
58	ЧОУ школа "ЛАДА"	3	0 (0%)	1 (33,3%)	2 (66,7%)	0 (0%)
59	МБУ "Школа № 72"	18	0 (0%)	6 (33,3%)	9 (50%)	3 (16,7%)
60	МБУ "Школа № 34"	10	0 (0%)	3 (30%)	7 (70%)	0 (0%)
61	МБОУ "Гимназия № 9"	34	0 (0%)	9 (26,5%)	13 (38,2%)	12 (35,3%)
62	МБУ "Лицей № 67"	19	0 (0%)	5 (26,3%)	9 (47,4%)	5 (26,3%)
63	МБУ "Лицей № 51"	32	0 (0%)	8 (25%)	10 (31,3%)	14 (43,8%)
64	МБУ "Гимназия № 77"	26	0 (0%)	6 (23,1%)	13 (50%)	7 (26,9%)
65	МБУ "Гимназия № 48"	9	0 (0%)	2 (22,2%)	5 (55,6%)	2 (22,2%)
66	МБУ "Гимназия № 39"	38	0 (0%)	8 (21,1%)	15 (39,5%)	15 (39,5%)
67	МБУ "Школа № 61"	10	0 (0%)	2 (20%)	6 (60%)	2 (20%)
68	МБУ "Лицей № 6"	15	0 (0%)	3 (20%)	6 (40%)	6 (40%)
69	МБУ "Гимназия № 38"	15	0 (0%)	3 (20%)	4 (26,7%)	8 (53,3%)
70	МБУ "Школа № 32"	6	0 (0%)	1 (16,7%)	5 (83,3%)	0 (0%)
71	МБУ "Школа № 94"	36	0 (0%)	5 (13,9%)	22 (61,1%)	9 (25%)
72	ГБОУ СО "Лицей № 57 (Базовая школа РАН)"	29	0 (0%)	3 (10,3%)	8 (27,6%)	18 (62,1%)

№ п/п	Наименование ОО	Количество ВТГ, чел.	Доля ВТГ, получивших тестовый балл			
			ниже минимального	от минимального балла до 60 баллов	от 61 до 80 баллов	от 81 до 100 баллов
73	МБУ "Школа № 70"	23	0 (0%)	2 (8,7%)	11 (47,8%)	10 (43,5%)
74	ЧОУ СОШ "Общеобразовательный центр "Школа"	12	0 (0%)	1 (8,3%)	4 (33,3%)	7 (58,3%)
75	АНОО СОШ "Сота"	2	0 (0%)	0 (0%)	1 (50%)	1 (50%)

## 2.5.ВЫВОДЫ о характере изменения результатов ЕГЭ по предмету

### Достижение минимального уровня подготовки

Год	Количество участников, не преодолевших минимальный пороговый балл	Доля участников, не преодолевших минимальный пороговый балл, %	Количество участников, преодолевших минимальный пороговый балл на 1-2 балла	Доля участников, преодолевших минимальный пороговый балл на 1-2 балла, %	ИТОГО количество участников с низким уровнем подготовки	ИТОГО доля участников с низким уровнем подготовки, %
2023	123	10,91	32	2,84	155	13,75
2024	<b>140</b>	<b>11,72</b>	<b>49</b>	<b>4,10</b>	<b>189</b>	<b>15,8</b>

В 2024 году в г.о. Тольятти 140 участников (11,72 %) не преодолели минимальный пороговый балл, этот показатель увеличился по сравнению с 2023 г. на 0,8%.

В целом, доля участников с низким уровнем подготовки (не преодолевших минимальный пороговый балл и преодолевших минимальный пороговый балл на 1-2 балла), в 2024 году возросла на 2% по сравнению с 2023 г и составила 15,8%.

### Достижение высокого уровня подготовки

Год	Количество участников диапазона риска высоких баллов (преодолели порог 80 баллов на 1-2 балла)	Доля участников диапазона риска высоких баллов (преодолели порог 80 баллов на 1-2 балла), %	Количество участников, получивших высокие результаты	Доля участников, получивших высокие результаты, %
2023	41	3,64	282	25,02
2024	<b>30</b>	<b>2,5</b>	<b>203</b>	<b>17,0</b>

Количество участников, получивших 100 баллов - 6 человек.

Доля участников с высоким уровнем подготовки (получивших высокие результаты), в 2024 году снизилась на 8% по сравнению с 2023 г. Доля участников диапазона риска высоких баллов (преодолевших порог 80 баллов на 1-2 балла) снизилась на 0,9%.

Пороговые значения первичных баллов по учебному предмету, являющейся нижней границей 25% наиболее высоких результатов (расчет от количества участников - 25% получили высокие результаты) - 45 первичный балл (75 тестовый)

## Раздел 3. АНАЛИЗ РЕЗУЛЬТАТОВ ВЫПОЛНЕНИЯ ЗАДАНИЙ КИМ

### 3.1.1. Статистический анализ выполнения заданий КИМ в 2024 году

#### Основные статистические характеристики выполнения заданий КИМ в 2024 году

Таблица 0-10

Номер задания в КИМ	Проверяемые элементы содержания / умения	Уровень сложности задания	Процент выполнения задания в г.о. Тольятти в группах участников экзамена с разными уровнями подготовки				
			средний	в группе не преодолевших минимальный балл (42)	в группе от минимального (42) до 60 т.б.	в группе от 61 до 80 т.б.	в группе от 81 до 100 т.б.
1	Сформированность знаний об основах общественных наук.. Сформированность знаний об обществе как целостной развивающейся системе в единстве и взаимодействии его основных сфер и институтов (соотнесение видовых понятий с родовыми) <i>(все разделы)</i>	Б	64,44	30	49,88	73,49	94,42
2	Владение базовым понятийным аппаратом социальных наук, умение различать существенные и несущественные признаки понятий, определять различные смыслы многозначных понятий Владение умениями устанавливать, выявлять, объяснять причинно-следственные, функциональные, иерархические и другие связи социальных объектов и процессов <i>(Человек в обществе)</i>	П	90,08	75	87,35	93,49	97,85
3	Владение базовым понятийным аппаратом социальных наук, умение различать существенные и несущественные признаки понятий, определять различные смыслы многозначных понятий <i>(Человек в обществе)</i>	Б	60,42	16,43	41,52	76,39	91,42
4	Владение базовым понятийным аппаратом социальных наук, умение использовать понятийный аппарат при анализе и оценке социальных явлений, для ориентации в социальных науках Владение умениями применять полученные знания при анализе социальной информации Способность делать объектом рефлексии собственный социальный опыт, использовать его при решении познавательных задач <i>(Человек в обществе. Духовная культура)</i>	П	75,31	47,14	69,9	80,36	92,7
5	Владение базовым понятийным аппаратом социальных наук, умение различать существенные и несущественные признаки понятий, определять различные смыслы многозначных понятий Владение умениями устанавливать, выявлять, объяснять причинно-следственные, функциональные, иерархические и другие связи социальных объектов и процессов <i>(Экономика)</i>	П	62,97	28,21	49,51	71,69	91,85
6	Владение базовым понятийным аппаратом социальных наук, умение различать существенные и несущественные признаки понятий, определять различные смыслы многозначных понятий <i>(Экономика)</i>	Б	63,39	24,64	45,21	76,39	95,28

Номер задания в КИМ	Проверяемые элементы содержания / умения	Уровень сложности задания	Процент выполнения задания в г.о. Тольятти в группах участников экзамена с разными уровнями подготовки				
			средний	в группе не преодолевших минимальный балл (42)	в группе от минимального (42) до 60 т.б.	в группе от 61 до 80 т.б.	в группе от 81 до 100 т.б.
7	Владение базовым понятийным аппаратом социальных наук, умение использовать понятийный аппарат при анализе и оценке социальных явлений, для ориентации в социальных науках Владение умениями применять полученные знания при анализе социальной информации Способность делать объектом рефлексии собственный социальный опыт, использовать его при решении познавательных задач <i>(Экономика)</i>	П	76,82	48,93	67,44	85,06	95,28
8	Владение базовым понятийным аппаратом социальных наук, умение различать существенные и несущественные признаки понятий, определять различные смыслы многозначных понятий Владение умениями устанавливать, выявлять, объяснять причинно-следственные, функциональные, иерархические и другие связи социальных объектов и процессов <i>(Социальная сфера)</i>	Б	80,33	53,21	73,46	87,59	95,71
9	Владение умениями применять полученные знания при анализе социальной информации, полученной из источников разного типа; вести целенаправленный поиск необходимых сведений для восполнения недостающих звеньев (диаграмма) <i>(все разделы)</i>	Б	92,8	82,14	92,14	93,98	98,28
10	Владение базовым понятийным аппаратом социальных наук, умение различать существенные и несущественные признаки понятий, определять различные смыслы многозначных понятий Владение умениями устанавливать, выявлять, объяснять причинно-следственные, функциональные, иерархические и другие связи социальных объектов и процессов <i>(Политика)</i>	П	76,65	52,5	68,43	83,61	93,13
11	Владение базовым понятийным аппаратом социальных наук, умение использовать понятийный аппарат при анализе и оценке социальных явлений, для ориентации в социальных науках Владение умениями применять полученные знания при анализе социальной информации Способность делать объектом рефлексии собственный социальный опыт, использовать его при решении познавательных задач <i>(Политика)</i>	П	67,87	33,21	51,47	80,72	94,42
12	Владение базовым понятийным аппаратом социальных наук, умение различать существенные и несущественные признаки понятий, определять различные смыслы многозначных понятий Умение характеризовать российские духовно-нравственные ценности <i>(Право: Конституция РФ)</i>	Б	50,13	14,29	34,15	58,31	84,98
13	Владение базовым понятийным аппаратом социальных наук, умение различать существенные и несущественные признаки понятий, классифицировать используемые в социальных науках понятия и термины <i>(Политика)</i>	Б	57,53	15,36	40,79	70,36	89,27

Номер задания в КИМ	Проверяемые элементы содержания / умения	Уровень сложности задания	Процент выполнения задания в г.о. Тольятти в группах участников экзамена с разными уровнями подготовки				
			средний	в группе не преодолевших минимальный балл (42)	в группе от минимального (42) до 60 т.б.	в группе от 61 до 80 т.б.	в группе от 81 до 100 т.б.
14	Владение базовым понятийным аппаратом социальных наук, умение различать существенные и несущественные признаки понятий, определять различные смыслы многозначных понятий Владение умениями устанавливать, выявлять, объяснять причинно-следственные, функциональные, иерархические и другие связи социальных объектов и процессов <i>(Право)</i>	П	63,89	36,07	51,84	70,72	89,48
15	Владение базовым понятийным аппаратом социальных наук, умение различать существенные и несущественные признаки понятий, определять различные смыслы многозначных понятий <i>(Право)</i>	Б	47,41	18,21	34,64	52,17	78,76
16	Владение базовым понятийным аппаратом социальных наук, умение использовать понятийный аппарат при анализе и оценке социальных явлений, для ориентации в социальных науках Владение умениями применять полученные знания при анализе социальной информации Способность делать объектом рефлексии собственный социальный опыт, использовать его при решении познавательных задач <i>(Право)</i>	П	47,28	23,21	33,42	50,72	79,83
17	Владение умениями применять полученные знания при анализе социальной информации, полученной из источников разного типа Владение умениями готовить письменные работы (развёрнутые ответы, сочинения) по социальной проблематике <b>= задание к тексту на поиск информации</b> <i>(все разделы)</i>	Б	93,05	76,79	91,28	96,99	98,93
18	Владение базовым понятийным аппаратом социальных наук, умение различать существенные и несущественные признаки понятий, определять различные смыслы многозначных понятий Владение умениями устанавливать, выявлять, объяснять причинно-следственные, функциональные, иерархические и другие связи социальных объектов и процессов Владение умениями применять полученные знания при анализе социальной информации, полученной из источников разного типа Владение умениями готовить письменные работы (развёрнутые ответы, сочинения) по социальной проблематике Способность делать объектом рефлексии собственный социальный опыт, использовать его при решении познавательных задач <b>= задание к тексту на выделение существенных признаков термина и его связей</b> <i>(все разделы)</i>	Б	47,49	6,79	27,89	59,64	84,55

Номер задания в КИМ	Проверяемые элементы содержания / умения	Уровень сложности задания	Процент выполнения задания в г.о. Тольятти в группах участников экзамена с разными уровнями подготовки				
			средний	в группе не преодолевших минимальный балл (42)	в группе от минимального (42) до 60 т.б.	в группе от 61 до 80 т.б.	в группе от 81 до 100 т.б.
19	<p>Сформированность знаний об основах общественных наук. Сформированность знаний об обществе как целостной развивающейся системе в единстве и взаимодействии основных сфер и институтов. Владение элементами методологии социального познания</p> <p>Владение умениями устанавливать, выявлять, объяснять причинно-следственные, функциональные, иерархические и другие связи социальных объектов и процессов</p> <p>Владение умениями использовать ключевые понятия, теоретические положения социальных наук для объяснения явлений социальной действительности; конкретизировать теоретические положения фактами социальной действительности, модельными ситуациями, примерами из личного социального опыта</p> <p>Владение умениями готовить письменные работы (развёрнутые ответы, сочинения) по социальной проблематике</p> <p>Умение характеризовать российские духовно-нравственные ценности / Использование обществоведческих знаний для взаимодействия с представителями других национальностей и культур в целях успешного выполнения типичных социальных ролей, реализации прав и осознанного выполнения обязанностей гражданина Российской Федерации / Готовность применять знания о финансах и бюджетном регулировании при пользовании / Сформированность навыков оценивания социальной информации / Владение умением самостоятельно оценивать и принимать решения. Способность делать объектом рефлексии собственный социальный опыт, использовать его при решении познавательных задач</p> <p>= задание к тексту на приведение примеров (все разделы)</p>	В	72,61	22,38	62,16	86,43	96,42



Номер задания в КИМ	Проверяемые элементы содержания / умения	Уровень сложности задания	Процент выполнения задания в г.о. Тольятти в группах участников экзамена с разными уровнями подготовки				
			средний	в группе не преодолевших минимальный балл (42)	в группе от минимального (42) до 60 т.б.	в группе от 61 до 80 т.б.	в группе от 81 до 100 т.б.
20	<p>Сформированность знаний об основах общественных наук. Сформированность знаний об обществе как целостной развивающейся системе в единстве и взаимодействии основных сфер и институтов. Владение элементами методологии социального познания</p> <p>Владение умениями устанавливать, выявлять, объяснять причинно-следственные, функциональные, иерархические и другие связи социальных объектов и процессов</p> <p>Умение при анализе социальных явлений соотносить различные теоретические подходы, делать выводы и обосновывать их на теоретическом и фактично-эмпирическом уровнях</p> <p>Владение умениями готовить письменные работы (развернутые ответы, сочинения) по социальной проблематике</p> <p>Владение умениями формулировать на основе приобретенных социально-гуманитарных знаний собственные суждения и аргументы по определенным проблемам</p> <p>Умение характеризовать российские духовно-нравственные ценности / Использование обществоведческих знаний для взаимодействия с представителями других национальностей и культур в целях успешного выполнения типичных социальных ролей, реализации прав и осознанного выполнения обязанностей гражданина Российской Федерации / Готовность применять знания о финансах и бюджетном регулировании при пользовании / Сформированность навыков оценивания социальной информации / Владение умением самостоятельно оценивать и принимать решения. Способность делать объектом рефлексии собственный социальный опыт, использовать его при решении познавательных задач</p> <p><b>= задание к тексту на формулировку суждений</b> <i>(все разделы)</i></p>	В	49,29	17,14	33,25	55,02	86,41
21	<p>Владение умениями применять полученные знания при анализе социальной информации, полученной из источников разного типа</p> <p><b>= задание с графиком спроса и предложения</b> <i>(Экономика: рынок)</i></p>	Б	81,73	44,05	74,28	92,37	98,43
22	<p>Владение базовым понятийным аппаратом социальных наук, умение различать существенные и несущественные признаки понятий, определять различные смыслы многозначных понятий, классифицировать используемые в социальных науках понятия и термины; использовать понятийный аппарат при анализе и оценке социальных явлений, для ориентации в социальных науках и при изложении собственных суждений</p> <p>Владение умениями устанавливать, выявлять, объяснять причинно-следственные, функциональные, иерархические и другие связи социальных объектов и процессов</p> <p>Владение умениями применять полученные знания при анализе социальной информации, полученной из источников разного типа</p> <p><b>= задание-задача</b> <i>(все разделы)</i></p>	Б	66,63	16,07	51,66	82,35	95,17

Номер задания в КИМ	Проверяемые элементы содержания / умения	Уровень сложности задания	Процент выполнения задания в г.о. Тольятти в группах участников экзамена с разными уровнями подготовки				
			средний	в группе не преодолевших минимальный балл (42)	в группе от минимального (42) до 60 т.б.	в группе от 61 до 80 т.б.	в группе от 81 до 100 т.б.
23	<p>Умение характеризовать российские духовно-нравственные ценности</p> <p>Владение умениями устанавливать, выявлять, объяснять причинно-следственные, функциональные, иерархические и другие связи социальных объектов и процессов</p> <p>Владение умениями готовить письменные работы (развёрнутые ответы, сочинения) по социальной проблематике</p> <p>Владение умениями формулировать на основе приобретённых социально-гуманитарных знаний собственные суждения и аргументы по определенным проблемам</p> <p>Способность делать объектом рефлексии собственный социальный опыт, использовать его при решении познавательных задач</p> <p><b>= задание на подтверждение характеристик Конституции РФ</b> <i>(Право: Конституция РФ)</i></p>	Б	63,35	7,86	43,82	83,94	94,13
24.1	Сформированность знаний об основах общественных наук: социальной психологии, экономике, социологии, политологии, правоведении и философии, их предмете и методах исследования, этапах и основных направлениях развития, о месте и роли отдельных научных дисциплин в социальном познании, о роли научного знания в постижении и преобразовании социальной действительности; о взаимосвязи общественных наук, необходимости комплексного подхода к изучению социальных явлений и процессов	В	30,13	1,19	13,27	35,18	67,95
24.2	<p>Владение умениями составлять сложный и тезисный план развёрнутых ответов</p> <p>Владение умениями устанавливать, выявлять, объяснять причинно-следственные, функциональные, иерархические и другие связи социальных объектов и процессов</p> <p><b>= задание на составление сложного плана (все разделы)</b></p>		7,45	0	2,21	6,27	23,18
25.1	Сформированность знаний об основах общественных наук. Сформированность знаний об обществе как целостной развивающейся системе в единстве и взаимодействии основных сфер и институтов	В	41,63	4,29	17,94	52,17	86,7
25.2	Овладение элементами методологии социального познания; умение применять методы научного		48,03	7,86	25,8	59,52	90,56

Номер задания в КИМ	Проверяемые элементы содержания / умения	Уровень сложности задания	Процент выполнения задания в г.о. Тольятти в группах участников экзамена с разными уровнями подготовки				
			средний	в группе не преодолевших минимальный балл (42)	в группе от минимального (42) до 60 т.б.	в группе от 61 до 80 т.б.	в группе от 81 до 100 т.б.
25.3	<p>познания социальных процессов и явлений для принятия обоснованных решений в различных областях жизнедеятельности, планирования и достижения познавательных и практических целей</p> <p>Владение умениями устанавливать, выявлять, объяснять причинно-следственные, функциональные, иерархические и другие связи социальных объектов и процессов</p> <p>Умение при анализе социальных явлений соотносить различные теоретические подходы, делать выводы и обосновывать их на теоретическом и фактико-эмпирическом уровнях</p> <p>Владение умениями готовить письменные работы (развёрнутые ответы, сочинения) по социальной проблематике</p> <p>Способность делать объектом рефлексии собственный социальный опыт, использовать его при решении познавательных задач</p> <p>Владение умениями формулировать на основе приобретённых социально-гуманитарных знаний собственные суждения и аргументы по определенным проблемам социальных процессов и явлений на основе предложенных критериев</p> <p>Умение характеризовать российские духовно-нравственные ценности / Использование обществоведческих знаний для взаимодействия с представителями других национальностей и культур в целях успешного выполнения типичных социальных ролей, реализации прав и осознанного выполнения обязанностей гражданина Российской Федерации / Готовность применять знания о финансах и бюджетном регулировании / Сформированность навыков оценивания социальной информации / Владение умением самостоятельно оценивать и принимать решения</p> <p><b>= задание на обоснование с развёрнутыми примерами</b></p> <p><i>(все разделы)</i></p>		37,99	3,33	15,48	45,62	84,55

### Выявление сложных для участников ЕГЭ заданий

#### Выводы:

Задания базового уровня с процентом выполнения ниже 50%: № 15 (владение понятийным аппаратом по разделу «Право») – 47,41%, № 18 (задание к тексту на выделение существенных признаков термина и его связей) – 47,49%.

Задания повышенного и высокого уровней с процентом выполнения ниже 15%: 24.2 (составление сложного плана по заданной теме – критерий «корректность формулировок») – 7,45%.

Прочие результаты статистического анализа

С заданиями базового уровня справляются от 47,41 % до 93,05 % учащихся.

Лучше всего справляются с заданиями базового уровня № 8 (владение понятийным аппаратом по разделу «Социальная сфера») – 80,33%, № 9 (извлечение информации из диаграммы) – 92,8%, № 17 (задание к тексту на поиск информации) - 93,05%, № 21 (извлечение информации из графика спроса и предложения) – 81,73%.

Наименьший процент выполнения у заданий базового уровня: № 12 (владение понятийным аппаратом по теме «Конституция, конституционный строй РФ») – 50,13%, № 15 (владение понятийным аппаратом по разделу «Право») – 47,41%, № 18 (задание к тексту на выделение существенных признаков термина и его связей) – 47,49%.

В группе, не преодолевшей минимальный балл, менее половины участников справились с заданиями базового уровня №№ 1 (соотнесение видовых понятий с родовыми), 3 (владение базовым понятийным аппаратом по разделу «Человек в обществе»), 6 (владение базовым понятийным аппаратом по разделу «Экономика»), 12, 15, 18, 23 (задание на подтверждение характеристик Конституции РФ).

В группе, набравшей от минимального до 60 тестовых баллов, менее половины участников справились с заданиями базового уровня №№ 1, 6, 12, 15, 23.

С заданиями повышенного и высокого уровня справляются от 7,45 % до 90,08 % учащихся.

Лучше всего справляются с заданиями повышенного и высокого уровня № 2 (владение базовым понятийным аппаратом по разделу «Человек в обществе») – 90,08%, 4 (владение базовым понятийным аппаратом по разделу «Человек в обществе. Духовная культура») – 75,31%, 7 (владение базовым понятийным аппаратом по разделу «Экономика») – 76,82%, 10 (владение базовым понятийным аппаратом по разделу «Политика») – 76,65%.

Наименьший процент выполнения заданий повышенного и высокого уровня № 16 (владение базовым понятийным аппаратом по разделу «Право») – 47,28%, № 20 (задание к тексту на формулировку суждений) – 49,29%, № 24.1 (составление сложного плана по заданной теме – критерий «раскрытие темы по существу») – 30,13%, №24.2 (составление сложного плана по заданной теме – критерий «корректность формулировок») – 7,45%, № 25.1 (задание на обоснование с развёрнутыми примерами – критерий «обоснование») – 41,63%, № 25.2 (задание на обоснование с развёрнутыми примерами – критерий «ответ на вопрос») – 48,03%, № 25.3 (задание на обоснование с развёрнутыми примерами – критерий «примеры») – 37,99%.

В группе, не преодолевшей минимальный балл, менее 15% участников справились с заданиями №№ 24.1, 24.2, 25.1, 25.2, 25.3. При этом с заданием 24 (по критерию 2) в данной группе не справился никто.

В группе, набравшей от минимального до 60 тестовых баллов, менее 15% участников справились с заданиями №№ 24.1, 24.2, 25.1, 25.2, 25.3.

В группе, набравшей от 61 до 80 тестовых баллов, менее 15% участников справились с заданием 24.2.

В ходе анализа были выявлены успешно освоенные большинством тольяттинских выпускников элементы содержания/умения:

- поиск информации в текстовых источниках различного типа;
- поиск информации в диаграмме;
- владение понятийным аппаратом по разделам «Человек в обществе. Духовная культура», «Социальная сфера»;
- поиск информации в графиках спроса/предложения.

Элементы содержания/умения, которые вызвали у тольяттинских выпускников наибольшие затруднения:

- владеть базовым понятийным аппаратом по разделу «Право»;
- формулировать собственные суждения по тексту на основе приобретённых социально-гуманитарных знаний;
- корректно формулировать пункты плана по заданной теме;
- выявлять причинно-следственные связи в заданиях высокого уровня, обосновывать положения и приводить развёрнутые примеры.

## Раздел 4. РЕКОМЕНДАЦИИ ДЛЯ СИСТЕМЫ ОБРАЗОВАНИЯ Г.О. ТОЛЬЯТТИ

### 4.1.1. ... по совершенствованию преподавания учебного предмета всем обучающимся

- *Учителям, методическим объединениям учителей.*

Использовать в практике банк заданий, размещенных на сайте ФИПИ (в начале учебного года учитель должен провести анализ кодификатора с целью ознакомления с экзаменационной работой, обратить внимание учащихся на перечень нормативных актов, содержащихся в Спецификации). Разъяснять алгоритм выполнения и критерии оценивания каждого задания, особенно – заданий с развёрнутым ответом.

Рекомендовать учащимся, сдающим ЕГЭ, корректные сборники заданий и цифровые информационные ресурсы для подготовки.

Использовать в урочной и внеурочной деятельности задания на развитие функциональной грамотности, особенно читательской грамотности.

Проводить учебные занятия в проблемно-дискуссионном стиле, представлять различные точки зрения, создавать возможности для свободного обсуждения; иллюстрировать изучаемые понятия, идеи, теоретические положения фактами общественной жизни, примерами из СМИ, других учебных предметов; активно привлекать к поиску примеров и аргументов самих обучающихся, их личный опыт.

Использовать в процессе подготовки к урокам графические формы фиксации понятийно-теоретической основы урока для овладения обучающимися понятийным аппаратом с целью избежать искажения принятой научной терминологии, существенных ошибок;

Иллюстрировать изучаемые понятия, теоретические положения фактами общественной жизни современного общества, примерами из личного социального опыта школьников, из истории (в том числе истории науки, искусства).

При изучении каждой темы записывать в тетрадь её развёрнутый план, привлекать к составлению таких планов по тексту учебника самих учащихся. Особое внимание уделять корректности и полноте формулировок пунктов плана.

Организовать работу обучающихся с нормативно-правовыми документами (перечень дан в Спецификации) при изучении разделов «Экономика», «Политика», «Право». Обязательно уделить внимание изучению всего текста Конституции РФ, особенно в части описания полномочий органов власти и характеристик конституционного строя РФ.

#### **4.1.2. ...по организации дифференцированного обучения школьников с разными уровнями предметной подготовки**

- *Учителям, методическим объединениям учителей.*

Регулярно проводить репетиционные тестирования (тематические и комплексные) в формате ЕГЭ для определения уровней подготовки учащихся с последующей отработкой общих западающих тем и ликвидацией пробелов отдельных учащихся.

Использовать систему индивидуально-групповых занятий для учащихся с разными уровнями освоения обществознания.

Учитывать индивидуальные особенности восприятия обучающимся информации и использовать соответствующие способы ее предъявления: текст, схема, опорная таблица, карточка, воспроизведение схемы по памяти, яркие примеры и т.д.



При изучении обществознания в группе «сильных» учащихся следует обратить особое внимание на вопросы, связанные с системой доказательств, с указанием причинно-следственных связей. Мотивировать их самостоятельно создавать памятки для повторения изученного материала. Привлекать таких учащихся к участию в олимпиадах, НПК и иных обществоведческих конкурсах, обогащающих социальный опыт.

При изучении обществознания в группе «слабых» учащихся особое внимание уделять отработке базовой терминологии по всем разделам, соотнесению видовых понятий с родовыми. Чаще тренировать их решениями заданий-задач, проверяющих умение применять полученные знания в повседневной жизни (№ 22 в демоверсии 2024 г.). Давать таким учащимся памятки для повторения изученного материала, подготовленные и проверенные учителем.

Привлекать «сильных» учащихся для оценивания письменных ответов «слабых» учащихся по критериям ЕГЭ.

Использовать цифровые информационные ресурсы для подготовки учащихся, не имеющих возможность посещать ОУ по болезни и иным причинам.

○ *Администрациям образовательных организаций:*

Мотивировать учителей к качественной подготовке к ЕГЭ через стимулирующие выплаты.

Оказывать учителям содействие в мотивации учащихся (особенно из «слабой» группы) к повышению качества своей подготовки к ЕГЭ.

Включать в учебный план спецкурсы и элективные курсы, углубляющие и расширяющие изучение сложных тем по обществознанию.

Создавать условия для проведения репетиционных комплексных тестирований в формате ЕГЭ (сдвигать уроки в расписании).

Контролировать посещение учащимися (особенно из «слабой» группы) уроков и дополнительных занятий по подготовке к ЕГЭ, а также репетиционных тестирований.

По результатам репетиционных тестирований проводить малые педсоветы, с обсуждением возникших проблем и поиском путей их решения.

#### **4.2. Рекомендации по темам для обсуждения / обмена опытом на методических объединениях учителей-предметников для включения в региональную дорожную карту по развитию региональной системы образования**

Рекомендуется организовать обсуждение на методических объединениях учителей истории и обществознания анализа результатов ЕГЭ 2024 года, типичных ошибок и затруднений, средств повышения качества образования по предмету.

#### **4.3. Рекомендации по возможным направлениям повышения квалификации работников образования для включения в региональную дорожную карту по развитию региональной системы образования**

С целью организации методической поддержки учителей истории и обществознания определены направления повышения квалификации учителей:

- эффективные технологии и методы подготовки к ЕГЭ по обществознанию;
- формирование функциональной грамотности;
- конструирование учебных заданий при подготовке учащихся к ЕГЭ по обществознанию, методические и содержательные аспекты изучения разделов «Экономическая жизнь общества», «Политическая сфера», «Правовое регулирование общественных отношений в РФ».

СОСТАВИТЕЛИ ОТЧЕТА по учебному предмету:

*Специалисты, привлекаемые к анализу результатов ЕГЭ по учебному предмету*

<i>Фамилия, имя, отчество</i>	<i>Место работы, должность, ученая степень, ученое звание, принадлежность специалиста (к региональным организациям развития образования, к региональным организациям повышения квалификации работников образования, к региональной ПК по учебному предмету, пр.)</i>
<i>Галинова Оксана Анатольевна</i>	<i>МАОУ ДПО ЦИТ, аналитик</i>

*Специалисты, привлекаемые к подготовке методических рекомендаций на основе результатов ЕГЭ по учебному предмету*

<i>Фамилия, имя, отчество</i>	<i>Место работы, должность, ученая степень, ученое звание, принадлежность специалиста (к региональным организациям развития образования, к региональным организациям повышения квалификации работников образования, к региональной ПК по учебному предмету, пр.)</i>
<i>Введенский Владимир Игоревич</i>	<i>МАОУ ДПО ЦИТ, методист</i>
<i>Герасимова Ирина Петровна</i>	<i>МАОУ ДПО ЦИТ, заместитель директора</i>

*Ответственный специалист в г.о. Тольятти по вопросам организации проведения анализа результатов ЕГЭ по учебным предметам*

<i>Фамилия, имя, отчество</i>	<i>Место работы, должность, ученая степень, ученое звание</i>
<i>Ерослаева Светлана Александровна</i>	<i>Консультант отдела развития образования Тольяттинского управления министерства образования Самарской области</i>