

ГЛАВА 2.
Методический анализ результатов ОГЭ
по ИСТОРИИ

(наименование учебного предмета)

РАЗДЕЛ 1. ХАРАКТЕРИСТИКА УЧАСТНИКОВ ОГЭ
ПО УЧЕБНОМУ ПРЕДМЕТУ

1.1. Количество¹ участников экзаменов по учебному предмету (за 3 года)

Таблица Error! No text of specified style in document.-1

Экзамен	2022 г.		2023 г.		2024 г.	
	чел.	% от общего числа участников	чел.	% от общего числа участников	чел.	% от общего числа участников
ОГЭ	186	2,7	182	2,6	205	2,8
ГВЭ-9	0	0,0	0	0,0	0	0,0

1.2. Процентное соотношение юношей и девушек, участвующих в ОГЭ (за 3 года)

Таблица Error! No text of specified style in document.-2

Пол	2022 г.		2023 г.		2024 г.	
	чел.	% от общего числа участников	чел.	% от общего числа участников	чел.	% от общего числа участников
Женский	111	59,7	104	57,1	98	47,8
Мужской	75	40,3	78	42,9	107	52,2

¹ Количество участников основного периода проведения ЕГЭ

1.3.Количество участников ОГЭ по учебному предмету по категориям²

Таблица Error! No text of specified style in document.-3

№ п/п	Участники ОГЭ	2022 г.		2023 г.		2024 г.	
		чел.	%	чел.	%	чел.	%
1.	Обучающиеся СОШ	125	67,2	123	67,6	148	72,2
2.	Обучающиеся лицеев	31	16,7	36	19,8	27	13,2
3.	Обучающиеся гимназий	30	16,1	23	12,6	30	14,6
4.	Обучающиеся коррекционных школ	-	-	-	-	-	-

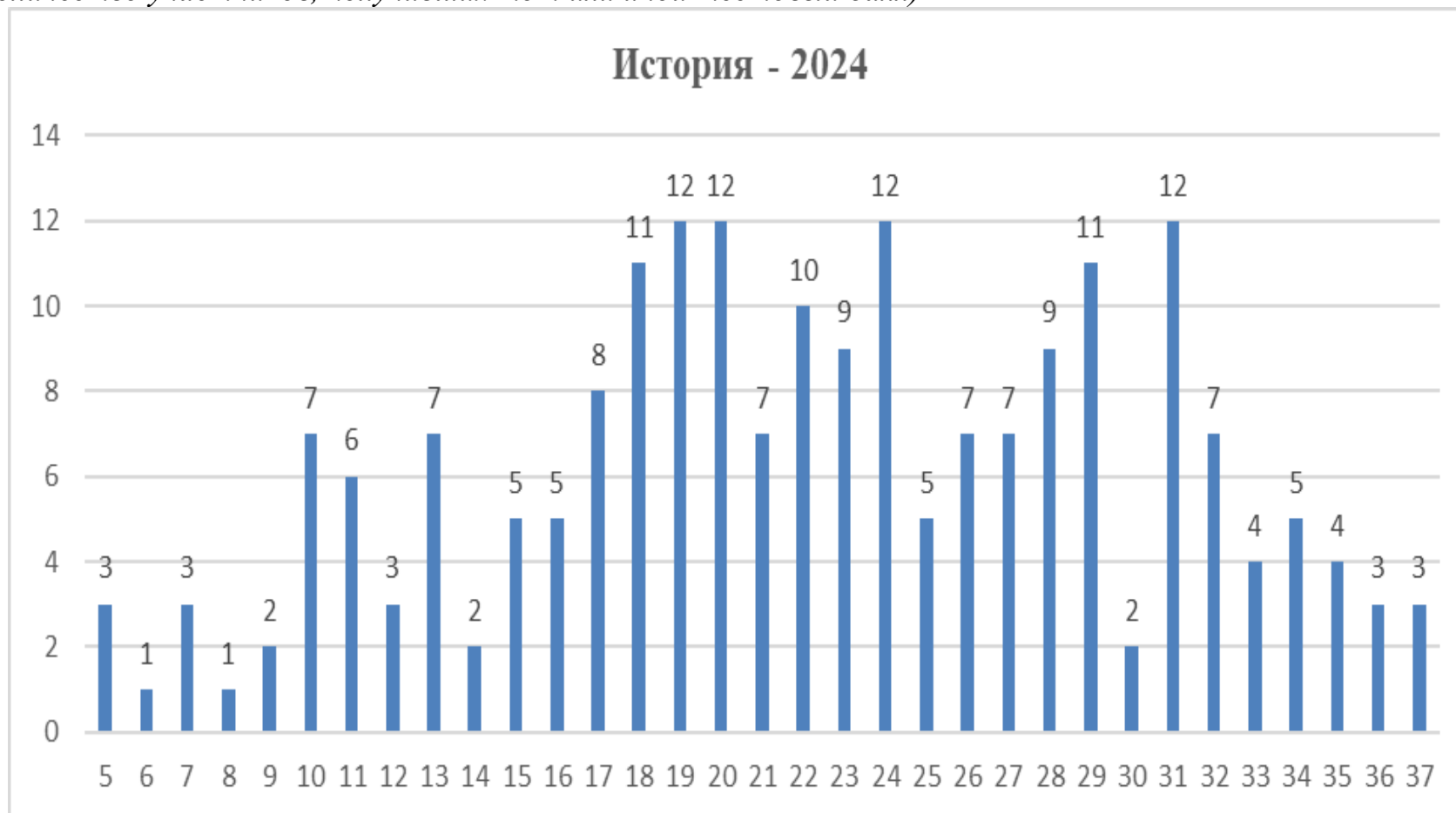
ВЫВОД о характере изменения количества участников ОГЭ по предмету (отмечается динамика количества участников ОГЭ по предмету в целом, по отдельным категориям, видам образовательных организаций)

Отмечается положительная динамика количества участников ОГЭ по предмету в целом за последний год: 2023 – 182 чел., 2024 – 205 чел., снижение доли выпускников лицеев и гимназий – 2023г. – 32,4% (59 чел.), 2024г. – 27,8% (57 чел.); увеличение доли выпускников СОШ: 2023г. – 67,6% (123 чел.), 2024г. – 72,2% (148 чел.).

² Перечень категорий ОО может быть уточнен / дополнен с учетом специфики региональной системы образования

РАЗДЕЛ 2. ОСНОВНЫЕ РЕЗУЛЬТАТЫ ОГЭ ПО ПРЕДМЕТУ

2.1. Диаграмма распределения тестовых баллов участников ОГЭ по предмету в 2024 г.
(количество участников, получивших тот или иной тестовый балл)



2.2. Динамика результатов ОГЭ по предмету

Таблица 2-4

Получили отметку	2022 г.		2023 г.		2024 г.	
	чел.	%	чел.	%	чел.	%
«2»	14	7,5	11	6,0	17	8,3
«3»	75	40,3	46	25,3	71	34,6
«4»	62	33,3	70	38,5	77	37,6
«5»	35	18,8	55	30,2	40	19,5

2.3. Результаты ОГЭ по ОО г.о. Тольятти

Таблица 2-5

№ п/п	ОО	Всего участников	«2»		«3»		«4»		«5»	
			чел.	%	чел.	%	чел.	%	чел.	%
1	МБУ "Школа № 1"	5	1	20,0	1	20,0	3	60,0	0	0,0
2	МБУ "Школа № 2"	3	0	0,0	2	66,7	1	33,3	0	0,0
3	МБУ "Школа № 3"	2	0	0,0	0	0,0	2	100,0	0	0,0
4	МБУ "Школа № 4"	1	1	100,0	0	0,0	0	0,0	0	0,0
5	МБУ "Школа № 5"	3	0	0,0	2	66,7	1	33,3	0	0,0
6	МБУ "Лицей № 6"	2	0	0,0	0	0,0	2	100,0	0	0,0
7	ЧОУ школа "ЛАДА"	7	0	0,0	0	0,0	5	71,4	2	28,6
8	МБОУ "Гимназия № 9"	5	0	0,0	2	40,0	1	20,0	2	40,0
9	МБУ "Школа № 10"	3	0	0,0	0	0,0	3	100,0	0	0,0
10	МБУ "Школа № 16"	7	1	14,3	5	71,4	1	14,3	0	0,0

№ п/п	ОО	Всего участников	«2»		«3»		«4»		«5»	
			чел.	%	чел.	%	чел.	%	чел.	%
11	МБУ "Школа № 18"	2	2	100,0	0	0,0	0	0,0	0	0,0
12	МБУ "Лицей № 19"	7	0	0,0	2	28,6	2	28,6	3	42,9
13	МБУ "Школа № 20"	3	1	33,3	1	33,3	1	33,3	0	0,0
14	МБУ "Школа № 21"	6	0	0,0	2	33,3	4	66,7	0	0,0
15	МБУ "Школа № 26"	1	0	0,0	0	0,0	0	0,0	1	100,0
16	МБУ "Школа № 31"	1	0	0,0	1	100,0	0	0,0	0	0,0
17	МБУ "Школа № 32"	5	1	20,0	1	20,0	2	40,0	1	20,0
18	МБУ "Школа № 33"	1	1	100,0	0	0,0	0	0,0	0	0,0
19	МБУ "Школа № 34"	1	0	0,0	0	0,0	1	100,0	0	0,0
20	МБУ "Гимназия № 35"	1	0	0,0	1	100,0	0	0,0	0	0,0
21	МБУ "Лицей № 37"	1	0	0,0	1	100,0	0	0,0	0	0,0
22	МБУ "Гимназия № 38"	3	0	0,0	0	0,0	2	66,7	1	33,3
23	МБУ "Гимназия № 39"	5	0	0,0	1	20,0	4	80,0	0	0,0
24	МБУ "Школа № 40"	5	0	0,0	2	40,0	3	60,0	0	0,0
25	ЧОУ СОШ "Общеобразовательны й центр "Школа"	1	0	0,0	1	100,0	0	0,0	0	0,0
26	МБУ "Школа № 43"	2	0	0,0	0	0,0	2	100,0	0	0,0
27	МБУ "Школа № 46"	2	0	0,0	0	0,0	0	0,0	2	100,0
28	МБУ "Школа № 47"	2	0	0,0	1	50,0	0	0,0	1	50,0
29	МБУ "Лицей № 51"	3	0	0,0	0	0,0	1	33,3	2	66,7

№ п/п	ОО	Всего участников	«2»		«3»		«4»		«5»	
			чел.	%	чел.	%	чел.	%	чел.	%
30	ГБОУ СО "Лицей № 57 (Базовая школа РАН)"	4	0	0,0	1	25,0	0	0,0	3	75,0
31	МБУ "Школа № 58"	2	0	0,0	0	0,0	1	50,0	1	50,0
32	МБУ "Школа № 59"	2	0	0,0	0	0,0	0	0,0	2	100,0
33	МБУ "Лицей № 60"	2	0	0,0	2	100,0	0	0,0	0	0,0
34	МБУ "Школа № 61"	5	0	0,0	3	60,0	2	40,0	0	0,0
35	МБУ "Школа № 66"	4	0	0,0	3	75,0	1	25,0	0	0,0
36	МБУ "Лицей № 67"	6	0	0,0	1	16,7	2	33,3	3	50,0
37	МБУ "Школа № 69"	6	1	16,7	5	83,3	0	0,0	0	0,0
38	МБУ "Школа № 70"	3	0	0,0	0	0,0	2	66,7	1	33,3
39	МБУ "Школа № 71"	4	0	0,0	1	25,0	1	25,0	2	50,0
40	МБУ "Школа № 72"	2	0	0,0	1	50,0	1	50,0	0	0,0
41	МБУ "Школа № 73"	1	0	0,0	1	100,0	0	0,0	0	0,0
42	МБУ "Школа № 74"	1	0	0,0	0	0,0	1	100,0	0	0,0
43	МБУ "Лицей № 76"	2	0	0,0	1	50,0	1	50,0	0	0,0
44	МБУ "Гимназия № 77"	10	1	10,0	3	30,0	4	40,0	2	20,0
45	МБУ "Школа № 80"	2	0	0,0	2	100,0	0	0,0	0	0,0
46	МБУ "Школа № 82"	1	0	0,0	1	100,0	0	0,0	0	0,0
47	МБУ "Школа № 86"	3	0	0,0	2	66,7	1	33,3	0	0,0
48	МБУ Школа "Образовательный центр "Галактика"	7	0	0,0	3	42,9	3	42,9	1	14,3

№ п/п	ОО	Всего участников	«2»		«3»		«4»		«5»	
			чел.	%	чел.	%	чел.	%	чел.	%
49	МБУ "Школа № 89"	9	1	11,1	2	22,2	5	55,6	1	11,1
50	МБУ "Школа № 90"	11	1	9,1	6	54,5	1	9,1	3	27,3
51	МБУ "Школа № 91"	7	2	28,6	4	57,1	1	14,3	0	0,0
52	МБУ "Школа № 93"	3	2	66,7	0	0,0	0	0,0	1	33,3
53	МБУ "Школа № 94"	10	0	0,0	1	10,0	6	60,0	3	30,0
54	ЧОУ школа "Радиант"	2	0	0,0	0	0,0	1	50,0	1	50,0
55	Гимназия Всех Русских Святых г.о. Тольятти	6	1	16,7	2	33,3	2	33,3	1	16,7

2.4. Результаты по группам участников экзамена с различным уровнем подготовки с учетом типа ОО³

Таблица 2-6

№ п/п	Участники ОГЭ	Доля участников, получивших отметку ⁴					
		«2»	«3»	«4»	«5»	«4» и «5» (качество обучения)	«3», «4» и «5» (уровень обученности)
1.	Обучающиеся СОШ	9 (10,1%)	34 (38,2%)	31 (34,8%)	15 (16,9%)	46 (51,7%)	80 (89,9%)
2.	Обучающиеся лицеев	0 (0%)	8 (29,6%)	8 (29,6%)	11 (40,7%)	19 (70,4%)	27 (100%)
3.	Обучающиеся гимназий	2 (6,7%)	9 (30%)	13 (43,3%)	6 (20%)	19 (63,3%)	28 (93,3%)
4.	Обучающиеся коррекционных школ	-	-	-	-	-	-

³ Перечень категорий ОО может быть уточнен / дополнен с учетом специфики региональной системы образования

⁴ Указывается доля обучающихся от общего числа участников по предмету

№ п/п	Участники ОГЭ	Доля участников, получивших отметку ⁴					
		«2»	«3»	«4»	«5»	«4» и «5» (качество обучения)	«3», «4» и «5» (уровень обученности)
5.	Обучающиеся СОШ с углубленным изучением отдельных предметов	6 (10,2%)	20 (33,9%)	25 (42,4%)	8 (13,6%)	33 (55,9%)	53 (89,8%)
6.	Обучающиеся по программам основного общего образования на базе СПО	0 (0%)	0 (0%)	0 (0%)	0 (0%)	0 (0%)	0 (0%)
7.	Обучающиеся школ-интернатов	0 (0%)	0 (0%)	0 (0%)	0 (0%)	0 (0%)	0 (0%)

2.5. Выделение перечня ОО, продемонстрировавших наиболее высокие результаты ОГЭ по предмету⁵

Таблица 2-7

№ п/п	Название ОО	Доля участников, получивших отметку «2»	Доля участников, получивших отметки «4» и «5» (качество обучения)	Доля участников, получивших отметки «3», «4» и «5» (уровень обученности)
1	МБУ "Школа № 3"	0 (0%)	2 (100%)	2 (100%)
2	МБУ "Лицей № 6"	0 (0%)	2 (100%)	2 (100%)
3	ЧОУ школа "ЛАДА"	0 (0%)	7 (100%)	7 (100%)
4	МБУ "Школа № 10"	0 (0%)	3 (100%)	3 (100%)
5	МБУ "Школа № 26"	0 (0%)	1 (100%)	1 (100%)

⁵ Рекомендуется проводить анализ в случае, если количество участников в этом ОО достаточное для получения статистически достоверных результатов для сравнения

№ п/п	Название ОО	Доля участников, получивших отметку «2»	Доля участников, получивших отметки «4» и «5» (качество обучения)	Доля участников, получивших отметки «3», «4» и «5» (уровень обученности)
6	МБУ "Школа № 34"	0 (0%)	1 (100%)	1 (100%)
7	МБУ "Гимназия № 38"	0 (0%)	3 (100%)	3 (100%)
8	МБУ "Школа № 43"	0 (0%)	2 (100%)	2 (100%)
9	МБУ "Школа № 46"	0 (0%)	2 (100%)	2 (100%)
10	МБУ "Лицей № 51"	0 (0%)	3 (100%)	3 (100%)
11	МБУ "Школа № 58"	0 (0%)	2 (100%)	2 (100%)
12	МБУ "Школа № 59"	0 (0%)	2 (100%)	2 (100%)
13	МБУ "Школа № 70"	0 (0%)	3 (100%)	3 (100%)
14	МБУ "Школа № 74"	0 (0%)	1 (100%)	1 (100%)
15	ЧОУ школа "Радиант"	0 (0%)	2 (100%)	2 (100%)
16	МБУ "Школа № 94"	0 (0%)	9 (90%)	10 (100%)
17	МБУ "Лицей № 67"	0 (0%)	5 (83,3%)	6 (100%)
18	МБУ "Гимназия № 39"	0 (0%)	4 (80%)	5 (100%)
19	ГБОУ СО "Лицей № 57 (Базовая школа РАН)"	0 (0%)	3 (75%)	4 (100%)
20	МБУ "Школа № 71"	0 (0%)	3 (75%)	4 (100%)
21	МБУ "Лицей № 19"	0 (0%)	5 (71,4%)	7 (100%)
22	МБУ "Школа № 21"	0 (0%)	4 (66,7%)	6 (100%)
23	МБУ "Школа № 89"	1 (11,1%)	6 (66,7%)	8 (88,9%)
24	МБОУ "Гимназия № 9"	0 (0%)	3 (60%)	5 (100%)
25	МБУ "Школа № 40"	0 (0%)	3 (60%)	5 (100%)

№ п/п	Название ОО	Доля участников, получивших отметку «2»	Доля участников, получивших отметки «4» и «5» (качество обучения)	Доля участников, получивших отметки «3», «4» и «5» (уровень обученности)
26	МБУ "Гимназия № 77"	1 (10%)	6 (60%)	9 (90%)
27	МБУ "Школа № 1"	1 (20%)	3 (60%)	4 (80%)
28	МБУ "Школа № 32"	1 (20%)	3 (60%)	4 (80%)
29	МБУ Школа "Образовательный центр "Галактика"	0 (0%)	4 (57,1%)	7 (100%)
30	МБУ "Школа № 47"	0 (0%)	1 (50%)	2 (100%)
31	МБУ "Школа № 72"	0 (0%)	1 (50%)	2 (100%)
32	МБУ "Лицей № 76"	0 (0%)	1 (50%)	2 (100%)
33	Гимназия Всех Русских Святых г.о. Тольятти	1 (16,7%)	3 (50%)	5 (83,3%)
34	МБУ "Школа № 61"	0 (0%)	2 (40%)	5 (100%)
35	МБУ "Школа № 90"	1 (9,1%)	4 (36,4%)	10 (90,9%)
36	МБУ "Школа № 2"	0 (0%)	1 (33,3%)	3 (100%)
37	МБУ "Школа № 5"	0 (0%)	1 (33,3%)	3 (100%)
38	МБУ "Школа № 86"	0 (0%)	1 (33,3%)	3 (100%)
39	МБУ "Школа № 20"	1 (33,3%)	1 (33,3%)	2 (66,7%)
40	МБУ "Школа № 93"	2 (66,7%)	1 (33,3%)	1 (33,3%)
41	МБУ "Школа № 66"	0 (0%)	1 (25%)	4 (100%)
42	МБУ "Школа № 16"	1 (14,3%)	1 (14,3%)	6 (85,7%)
43	МБУ "Школа № 91"	2 (28,6%)	1 (14,3%)	5 (71,4%)
44	МБУ "Школа № 31"	0 (0%)	0 (0%)	1 (100%)

№ п/п	Название ОО	Доля участников, получивших отметку «2»	Доля участников, получивших отметки «4» и «5» (качество обучения)	Доля участников, получивших отметки «3», «4» и «5» (уровень обученности)
45	МБУ "Гимназия № 35"	0 (0%)	0 (0%)	1 (100%)
46	МБУ "Лицей № 37"	0 (0%)	0 (0%)	1 (100%)
47	ЧОУ СОШ "Общеобразовательный центр "Школа"	0 (0%)	0 (0%)	1 (100%)
48	МБУ "Лицей № 60"	0 (0%)	0 (0%)	2 (100%)
49	МБУ "Школа № 73"	0 (0%)	0 (0%)	1 (100%)
50	МБУ "Школа № 80"	0 (0%)	0 (0%)	2 (100%)
51	МБУ "Школа № 82"	0 (0%)	0 (0%)	1 (100%)
52	МБУ "Школа № 69"	1 (16,7%)	0 (0%)	5 (83,3%)
53	МБУ "Школа № 4"	1 (100%)	0 (0%)	0 (0%)
54	МБУ "Школа № 18"	2 (100%)	0 (0%)	0 (0%)
55	МБУ "Школа № 33"	1 (100%)	0 (0%)	0 (0%)

2.6. Выделение перечня ОО, продемонстрировавших самые низкие результаты ОГЭ по предмету⁶

Таблица 2-8

№ п/п	Название ОО	Доля участников, получивших отметку «2»	Доля участников, получивших отметки «4» и «5» (качество обучения)	Доля участников, получивших отметки «3», «4» и «5» (уровень обученности)
1	МБУ "Школа № 4"	1 (100%)	0 (0%)	0 (0%)

⁶ Рекомендуется проводить анализ в случае, если количество участников в этом ОО достаточное для получения статистически достоверных результатов для сравнения

№ п/п	Название ОО	Доля участников, получивших отметку «2»	Доля участников, получивших отметки «4» и «5» (качество обучения)	Доля участников, получивших отметки «3», «4» и «5» (уровень обученности)
2	МБУ "Школа № 18"	2 (100%)	0 (0%)	0 (0%)
3	МБУ "Школа № 33"	1 (100%)	0 (0%)	0 (0%)
4	МБУ "Школа № 93"	2 (66,7%)	1 (33,3%)	1 (33,3%)
5	МБУ "Школа № 20"	1 (33,3%)	1 (33,3%)	2 (66,7%)
6	МБУ "Школа № 91"	2 (28,6%)	1 (14,3%)	5 (71,4%)
7	МБУ "Школа № 1"	1 (20%)	3 (60%)	4 (80%)
8	МБУ "Школа № 32"	1 (20%)	3 (60%)	4 (80%)
9	МБУ "Школа № 69"	1 (16,7%)	0 (0%)	5 (83,3%)
10	Гимназия Всех Русских Святых г.о. Тольятти	1 (16,7%)	3 (50%)	5 (83,3%)
11	МБУ "Школа № 16"	1 (14,3%)	1 (14,3%)	6 (85,7%)
12	МБУ "Школа № 89"	1 (11,1%)	6 (66,7%)	8 (88,9%)
13	МБУ "Гимназия № 77"	1 (10%)	6 (60%)	9 (90%)
14	МБУ "Школа № 90"	1 (9,1%)	4 (36,4%)	10 (90,9%)
15	МБУ "Школа № 31"	0 (0%)	0 (0%)	1 (100%)
16	МБУ "Гимназия № 35"	0 (0%)	0 (0%)	1 (100%)
17	МБУ "Лицей № 37"	0 (0%)	0 (0%)	1 (100%)
18	ЧОУ СОШ "Общеобразовательный центр "Школа"	0 (0%)	0 (0%)	1 (100%)
19	МБУ "Лицей № 60"	0 (0%)	0 (0%)	2 (100%)
20	МБУ "Школа № 73"	0 (0%)	0 (0%)	1 (100%)

№ п/п	Название ОО	Доля участников, получивших отметку «2»	Доля участников, получивших отметки «4» и «5» (качество обучения)	Доля участников, получивших отметки «3», «4» и «5» (уровень обученности)
21	МБУ "Школа № 80"	0 (0%)	0 (0%)	2 (100%)
22	МБУ "Школа № 82"	0 (0%)	0 (0%)	1 (100%)
23	МБУ "Школа № 66"	0 (0%)	1 (25%)	4 (100%)
24	МБУ "Школа № 2"	0 (0%)	1 (33,3%)	3 (100%)
25	МБУ "Школа № 5"	0 (0%)	1 (33,3%)	3 (100%)
26	МБУ "Школа № 86"	0 (0%)	1 (33,3%)	3 (100%)
27	МБУ "Школа № 61"	0 (0%)	2 (40%)	5 (100%)
28	МБУ "Школа № 47"	0 (0%)	1 (50%)	2 (100%)
29	МБУ "Школа № 72"	0 (0%)	1 (50%)	2 (100%)
30	МБУ "Лицей № 76"	0 (0%)	1 (50%)	2 (100%)
31	МБУ Школа "Образовательный центр "Галактика"	0 (0%)	4 (57,1%)	7 (100%)
32	МБОУ "Гимназия № 9"	0 (0%)	3 (60%)	5 (100%)
33	МБУ "Школа № 40"	0 (0%)	3 (60%)	5 (100%)
34	МБУ "Школа № 21"	0 (0%)	4 (66,7%)	6 (100%)
35	МБУ "Лицей № 19"	0 (0%)	5 (71,4%)	7 (100%)
36	ГБОУ СО "Лицей № 57 (Базовая школа РАН)"	0 (0%)	3 (75%)	4 (100%)
37	МБУ "Школа № 71"	0 (0%)	3 (75%)	4 (100%)
38	МБУ "Гимназия № 39"	0 (0%)	4 (80%)	5 (100%)
39	МБУ "Лицей № 67"	0 (0%)	5 (83,3%)	6 (100%)

№ п/п	Название ОО	Доля участников, получивших отметку «2»	Доля участников, получивших отметки «4» и «5» (качество обучения)	Доля участников, получивших отметки «3», «4» и «5» (уровень обученности)
40	МБУ "Школа № 94"	0 (0%)	9 (90%)	10 (100%)
41	МБУ "Школа № 3"	0 (0%)	2 (100%)	2 (100%)
42	МБУ "Лицей № 6"	0 (0%)	2 (100%)	2 (100%)
43	ЧОУ школа "ЛАДА"	0 (0%)	7 (100%)	7 (100%)
44	МБУ "Школа № 10"	0 (0%)	3 (100%)	3 (100%)
45	МБУ "Школа № 26"	0 (0%)	1 (100%)	1 (100%)
46	МБУ "Школа № 34"	0 (0%)	1 (100%)	1 (100%)
47	МБУ "Гимназия № 38"	0 (0%)	3 (100%)	3 (100%)
48	МБУ "Школа № 43"	0 (0%)	2 (100%)	2 (100%)
49	МБУ "Школа № 46"	0 (0%)	2 (100%)	2 (100%)
50	МБУ "Лицей № 51"	0 (0%)	3 (100%)	3 (100%)
51	МБУ "Школа № 58"	0 (0%)	2 (100%)	2 (100%)
52	МБУ "Школа № 59"	0 (0%)	2 (100%)	2 (100%)
53	МБУ "Школа № 70"	0 (0%)	3 (100%)	3 (100%)
54	МБУ "Школа № 74"	0 (0%)	1 (100%)	1 (100%)
55	ЧОУ школа "Радант"	0 (0%)	2 (100%)	2 (100%)

2.7. ВЫВОДЫ о характере результатов ОГЭ по предмету в 2024 году и в динамике

Достижение минимального уровня подготовки

Год	Количество участников, не преодолевших минимальный пороговый балл	Доля участников, не преодолевших минимальный пороговый балл, %	Количество участников, преодолевших минимальный пороговый балл на 1-2 балла	Доля участников, преодолевших минимальный пороговый балл на 1-2 балла, %	ИТОГО количество участников с низким уровнем подготовки	ИТОГО доля участников с низким уровнем подготовки, %
2023	7	3,8	6	3,3	13	7,1
2024	17	8,29	9	4,39	26	12,7

В 2024 году в г.о. Тольятти 17 участников (8,29 %) не преодолели минимальный пороговый балл, этот показатель увеличился по сравнению с 2023 г. на 5,5%.

В целом, доля участников с низким уровнем подготовки (не преодолевших минимальный пороговый балл и преодолевших минимальный пороговый балл на 1-2 балла), в 2024 году увеличилась на 5,6% по сравнению с 2023 г и составила 12,7%.

Достижение высокого уровня подготовки

Год	Количество участников диапазона риска высоких баллов (преодолели границу отметки «5» на 1-2 балла)	Доля участников диапазона риска высоких баллов (преодолели границу отметки «5» на 1-2 балла), %	Количество участников, получивших высокие результаты	Доля участников, получивших высокие результаты, %
2023	18	9,9	37	20,3
2024	14	6,8	26	12,7

Доля участников с высоким уровнем подготовки (получивших высокие результаты), в 2024 году уменьшилась на 7,6% по сравнению с 2023 г. Доля участников диапазона риска высоких баллов (преодолевших границу отметки «5» на 1-2 балла) уменьшилась на 3,1%.

Пороговые значения первичных баллов по учебному предмету, являющейся нижней границей 25% наиболее высоких результатов (расчет от количества участников - 25% получили высокие результаты) - 28 первичный балл (отметка - 4).

Раздел 3. АНАЛИЗ РЕЗУЛЬТАТОВ ВЫПОЛНЕНИЯ ЗАДАНИЙ КИМ

3.1.1. Статистический анализ выполнения заданий КИМ в 2024 году Основные статистические характеристики выполнения заданий КИМ в 2024 году

Таблица 2-9

Номер задания в КИМ	Проверяемые элементы содержания / умения	Уровень сложности задания	Средний процент выполнения	Процент выполнения по г.о. Тольятти в группах, получивших отметку			
				«2»	«3»	«4»	«5»
1	Знание основных дат, этапов и ключевых событий истории России и мира с древности до 1914 г., выдающихся деятелей отечественной истории (История России до 1914)	Б	79,51	20,59	71,13	89,61	100
2	Определение последовательности и длительности важнейших событий отечественной истории (История России до 1914)	П	51,71	5,88	32,39	61,04	87,5
3	Указание термина по данному определению понятия (История России до 1914)	Б	76,59	17,65	69,01	87,01	95
4	Знание основных фактов истории России (множественный выбор) (История России до 1914)	Б	77,07	41,18	70,42	83,12	92,5

Номер задания в КИМ	Проверяемые элементы содержания / умения	Уровень сложности задания	Средний процент выполнения	Процент выполнения по г.о. Тольятти в группах, получивших отметку			
				«2»	«3»	«4»	«5»
5	Указание одного термина из ряда по заданному критерию (История России до 1914)	Б	62,93	17,65	46,48	76,62	85
6	Соотнесение тезисов и фактов, которые могут быть использованы для аргументации (История России до 1914)	Б	72,2	23,53	59,15	85,71	90
7	Работа со статистической таблицей (XVIII - нач. XX вв.)	Б	73,66	50	70,42	74,03	88,75
8	Работа с исторической картой (История России до 1914)	Б	61,95	23,53	42,25	72,73	92,5
9	Работа с исторической картой (История России до 1914)	П	51,22	5,88	30,99	63,64	82,5
10	Работа с исторической картой (установление соответствия между текстом и исторической картой) (История России до 1914)	П	71,22	52,94	69,01	72,73	80
11	Работа с изображением (История России до 1914)	П	65,37	47,06	49,30	68,83	95
12	Работа с логической схемой (История России до 1914)	Б	84,88	17,65	81,69	96,1	97,5
13	Работа с изображениями и списком названий памятников культуры (История культуры до 1914)	Б	68,54	41,18	60,56	72,73	86,25
14	Работа с изображениями и списком названий памятников культуры (История культуры до 1914)	Б	67,32	29,41	46,48	83,12	90
15	Знание исторических деятелей из истории зарубежных стран (История зарубежных стран до 1914)	Б	77,07	47,06	69,01	79,22	100
16	Знание фактов из истории зарубежных стран (История зарубежных стран до 1914)	Б	65,37	29,41	49,3	74,03	92,5
17	Работа с историческим источником из истории зарубежных стран (История зарубежных стран до 1914)	Б	76,59	41,18	63,38	88,31	92,5
18	Работа с историческим источником (атрибуция) (История России до 1914)	П	41,95	5,88	24,65	42,86	86,25
19	Поиск информации в историческом источнике (История России до 1914)	Б	77,32	35,29	61,97	89,61	98,75
20	Работа с контекстной информацией при анализе	В	41,46	5,88	18,31	46,75	87,7

Номер задания в КИМ	Проверяемые элементы содержания / умения	Уровень сложности задания	Средний процент выполнения	Процент выполнения по г.о. Тольятти в группах, получивших отметку			
				«2»	«3»	«4»	«5»
	исторического источника (История России до 1914)						
21	Определение причин и следствия важнейших исторических событий (История России до 1914)	П	50,24	8,82	22,54	64,29	90
22	Поиск ошибок в тексте исторического содержания (История России до 1914)	П	34,96	0	15,49	41,56	71,67
23	Сравнение исторических событий, явлений, процессов (История России до 1914)	В	38,05	2,94	19,01	41,56	80
24	Анализ исторической ситуации (История России до 1914)	В	46,83	9,8	22,07	54,11	92,5

Выводы:

Задания базового уровня с процентом выполнения ниже 50 %: нет

Задания повышенного и высокого уровней с процентом выполнения ниже 15 %: нет

С заданиями базового уровня справляются от 61,95 % до 84,88 % учащихся.

Лучше всего справляются с заданиями № 1 (знание основных дат) – 79,51%, № 12 (работа с логической схемой) – 84,88%.

Хуже всего справляются с заданиями № 5 (указание одного термина из ряда по заданному критерию) – 62,93%; № 8 (работа с исторической картой) – 61,95%; № 13 (использование иллюстративного материала при ответе на вопросы) – 68,54%; № 14 (использование данных разных источников по истории культуры) – 67,32 %; № 16 (знание фактического материала по истории зарубежных стран) – 65,37%.

В группе получивших «3» за экзамен по истории менее половины учеников справляются с заданиями базового уровня №№ 5, 8, 14, 16.

С заданиями повышенного и высокого уровня справляются от 38,05 % до 71,22 % учащихся.

Лучше всего справляются с заданиями № 10 (установление соответствия между текстом и исторической картой) – 71,22%, № 11 (использование данных различных источников для решения учебных задач) – 65,37 %.

Хуже всего справляются с заданиями повышенного уровня № 18 (использование источника при ответе на вопросы) – 41,95 %; № 22 (поиск ошибок в тексте) – 34,96 %, заданиями высокого уровня № 20 (работа с контекстной информацией при анализе исторического источника) - 41,46%; № 23 (сравнение исторических событий, явлений, процессов) – 38,05 % и № 24 (анализ исторической ситуации) – 46,83%.

В группе получивших «2» самый минимальный процент (менее 6%) выполнения заданий повышенного и высокого уровней №№ 2 (определение последовательности и длительности важнейших событий отечественной истории), 9 (работа с исторической картой), 18, 20, 22, 23. С заданием № 22 в этой группе не справился никто.

Также с заданиями повышенного и высокого уровней №№ 18, 20, 22, 23 справились менее половины учеников, получивших «4».

В ходе анализа были выявлены успешно освоенные большинством участников ОГЭ элементы содержания/умения:

- знание дат, ключевых событий, выдающихся деятелей;
- использование данных различных источников (особенно логических схем) при ответе на вопросы.

Элементы содержания/умения, которые вызвали у тольяттинских участников ОГЭ наибольшие затруднения:

- указывать термин из ряда по заданному критерию;
- использовать иллюстративный материал по истории культуры;
- знать ключевые события и деятелей зарубежной истории;
- выявлять общность и различия сравниваемых исторических событий и явлений;
- анализировать историческую ситуацию по предложенным вопросам.

Раздел 4. Рекомендации для системы образования г.о. Тольятти по совершенствованию методики преподавания учебного предмета

4.1 Рекомендации по совершенствованию преподавания учебного предмета всем обучающимся

- *Учителям, методическим объединениям учителей.*

Изучить нормативные правовые документы, регламентирующие проведение ОГЭ обучающихся 9 классов общеобразовательных учреждений, спецификацию, кодификатор, демоверсию и рекомендации по оцениванию результатов экзамена по истории, знакомство с документами необходимо начинать в начале учебного года.

Рекомендовать учащимся, сдающим ОГЭ, корректные сборники заданий и цифровые информационные ресурсы для подготовки.

В целях выявления пробелов и построения индивидуальной траектории систематически проводить диагностику по предмету с заданиями разного уровня сложности.

Особое внимание уделять отработке заданий на работу с картой и иллюстративным материалом, установление причинно-следственных связей (составление логических цепочек, приём «фишбоун»), на сравнение исторических

событий/явлений, на поиск фактических ошибок в тексте. Уделять должное время изучению важнейших событий зарубежной истории.

При изучении культуры обязательно демонстрировать изображения памятников архитектуры, скульптуры и живописи. Привлекать учащихся к подготовке презентаций по темам, связанным с культурой.

Выделять на уроках время для повторения ранее пройденного материала.

Систематически применять в практике преподавания истории тестовые формы контроля знаний наряду с традиционными методами и формами, используя типы и виды заданий, построенные по модели основного государственного экзамена. Примеры подобных заданий можно найти в публикациях открытых сегментов Федерального банка тестовых заданий на сайте ФГБНУ «Федеральный институт педагогических измерений» (<http://www.fipi.ru/materials>). Разъяснять алгоритм выполнения таких заданий и критерии оценивания.

Уделять внимание формированию читательской грамотности, умения понимать вопросы разных уровней сложности и письменно излагать точные ответы на них.

Организовать обсуждение на методических объединениях учителей истории и обществознания анализа результатов ОГЭ 2024 года, типичных ошибок и затруднений, средств повышения качества образования по предмету.

- *ИПК / ИРО, иным организациям, реализующим программы профессионального развития учителей*
- Провести анализ результатов ГИА 2024 года, обратив особое внимание на результаты выпускников, не набравших минимальное количество баллов по предмету, преодолевших минимальную границу с запасом в 1-2 балла, и преодолевших с запасом в 1-2 балла границу, соответствующую высокому уровню подготовки.

- Обеспечить коррекцию методических подходов к преподаванию курсов повышения квалификации для повышения показателей качества подготовки выпускников.
- На основе типологии пробелов в знаниях учащихся скорректировать содержание методической работы с учителями.

4.2 Рекомендации по организации дифференцированного обучения школьников с разными уровнями предметной подготовки

- *Учителям, методическим объединениям учителей.*

В 8-9 классах регулярно проводить репетиционные тестирования (тематические и комплексные) в формате ОГЭ для определения уровней подготовки учащихся с последующей отработкой общих западающих тем и ликвидацией пробелов отдельных учащихся.

Использовать систему индивидуально-групповых занятий для учащихся с разными уровнями усвоения материала по истории.

Учитывать индивидуальные особенности восприятия обучающимся информации и использовать соответствующие способы ее предъявления: текст, схема, опорная таблица, карточка, воспроизведение схемы по памяти, яркие примеры и т.д.

При изучении истории в группе «сильных» учащихся следует обратить особое внимание на вопросы, связанные с указанием причинно-следственных связей, с поиском и исправлением ошибок в текстах и ответах одноклассников; отрабатывать с ними выполнение заданий повышенного и высокого уровня. Привлекать таких учащихся к участию в олимпиадах, НПК и иных историко-краеведческих конкурсах.

При изучении истории в группе «слабых» учащихся следует обратить особое внимание на отработку базовых заданий по терминологии, хронологии и личностям, работу с картой и схемами; мотивировать учеников на выполнение заданий с развёрнутым ответом и регулярно повторять алгоритм их выполнения с критериями оценивания. Для этого использовать специальные памятки: а) с основными датами, терминами, личностями по теме; б) с алгоритмами и примерами выполнения сложных заданий ОГЭ.

Использовать цифровые информационные ресурсы для подготовки учащихся, не имеющих возможность посещать ОУ по болезни и иным причинам.

○ *Администрациям образовательных организаций:*

Качественно (с привлечением психолога) организовывать профориентационную работу с учащимися 9 класса для исключения случайного выбора предметов для сдачи ОГЭ.

Мотивировать учителей к качественной подготовке к ОГЭ через стимулирующие выплаты.

Оказывать учителям содействие в мотивации учащихся (особенно из «слабой» группы) к повышению качества своей подготовки к ОГЭ.

Включать в учебный план дополнительные занятия по подготовке к ОГЭ, особенно для групп «слабых» учащихся.

Создавать условия для проведения репетиционных комплексных тестирований в формате ОГЭ (сдвигать уроки в расписании).

Контролировать посещение учащимися (особенно из «слабой» группы) уроков и дополнительных занятий по подготовке к ОГЭ, а также репетиционных тестирований.

По результатам репетиционных тестирований проводить малые педсоветы, с обсуждением возникших проблем и поиском путей их решения.

- *ИПК / ИРО, иным организациям, реализующим программы профессионального развития учителей*
- Провести анализ результатов ГИА 2024 года, обратив особое внимание на результаты выпускников, не набравших минимальное количество баллов по предмету, преодолевших минимальную границу с запасом в 1-2 балла, и преодолевших с запасом в 1-2 балла границу, соответствующую высокому уровню подготовки.
- Обеспечить коррекцию методических подходов к преподаванию курсов повышения квалификации для повышения показателей качества подготовки выпускников.
- На основе типологии пробелов в знаниях учащихся скорректировать содержание методической работы с учителями.

СОСТАВИТЕЛИ ОТЧЕТА по учебному предмету:

Специалисты, привлекаемые к анализу результатов ОГЭ по учебному предмету

<i>Фамилия, имя, отчество</i>	<i>Место работы, должность, ученая степень, ученое звание, принадлежность специалиста (к региональным организациям развития образования, к региональным организациям повышения квалификации работников образования, к региональной ПК по учебному предмету, пр.)</i>
<i>Галинова Оксана Анатольевна</i>	<i>МАОУ ДПО ЦИТ, аналитик</i>

Специалисты, привлекаемые к подготовке методических рекомендаций на основе результатов ОГЭ по учебному предмету

<i>Фамилия, имя, отчество</i>	<i>Место работы, должность, ученая степень, ученое звание, принадлежность специалиста (к региональным организациям развития образования, к региональным организациям повышения квалификации работников образования, к региональной ПК по учебному предмету, пр.)</i>
<i>Введенский Владимир Игоревич</i>	<i>МАОУ ДПО ЦИТ, методист</i>
<i>Герасимова Ирина Петровна</i>	<i>МАОУ ДПО ЦИТ, заместитель директора</i>

Ответственный специалист в г.о. Тольятти по вопросам организации проведения анализа результатов ОГЭ по учебным предметам

<i>Фамилия, имя, отчество</i>	<i>Место работы, должность, ученая степень, ученое звание</i>
<i>Ерослаева Светлана Александровна</i>	<i>Консультант отдела развития образования Тольяттинского управления министерства образования Самарской области</i>