

Методический анализ результатов ОГЭ по учебному предмету

_____ история _____

(наименование учебного предмета)

2.1. Количество участников ОГЭ по учебному предмету (за последние годы¹ проведения ОГЭ по предмету) по категориям

Таблица 2-1

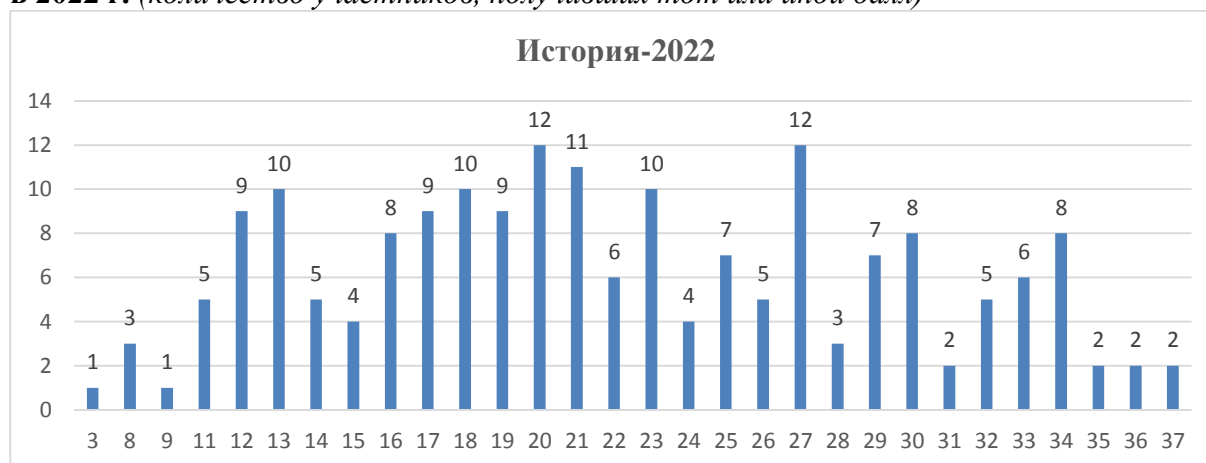
Участники ОГЭ	2018 г.		2019 г.		2022 г.	
	чел.	% ²	чел.	%	чел.	%
Выпускники текущего года, обучающиеся по программам ООО	0	0,0	0	0,0	0	0,0
Выпускники лицеев и гимназий	74	34,6	64	31,7	60	32,3
Выпускники СОШ	140	65,4	138	68,3	126	67,7
Обучающиеся на дому	0	0,00	0	0,00	0	0,00
Участники с ограниченными возможностями здоровья	0	0,00	0	0,00	0	0,00

ВЫВОД

По сравнению с 2019 г. (последний год, когда сдавали ОГЭ по истории) отмечается отрицательная динамика количества участников ОГЭ как по предмету в целом: 2019г. – 202 чел., 2022г. – 186 чел. так и выпускников СОШ: 2019г. – 68,3% (138 чел.), 2022г. – 67,7% (126 чел.). Увеличилась доля выпускников лицеев и гимназий – 2019г. – 31,7% (64 чел.), 2022г. – 32,3% (60 чел.).

2.2. Основные результаты ОГЭ по учебному предмету

2.2.1. Диаграмма распределения первичных баллов участников ОГЭ по предмету в 2022 г. (количество участников, получивших тот или иной балл)



¹ Здесь и далее: ввиду того, что в 2021 гг. ОГЭ по предметам по выбору обучающихся не проводился, данный столбец заполняется только в отчетах по русскому языку и математике. В учебных предметах по выбору рассматриваются результаты ОГЭ 2018, 2019, 2022 гг.

² % - Процент от общего числа участников по предмету

2.2.2. Динамика результатов ОГЭ по предмету

Таблица 2-2

Получили отметку	2018 г.		2019 г.		2022 г.	
	чел.	% ³	чел.	%	чел.	%
«2»	7	3,3	7	3,5	5	2,7
«3»	72	33,6	67	33,2	81	43,5
«4»	88	41,1	76	37,6	65	34,9
«5»	47	22,0	52	25,7	35	18,8

2.2.3. Результаты ОГЭ по ОО региона

Таблица 2-3

№ п/п	АТЕ	Всего участников	«2»		«3»		«4»		«5»	
			чел.	%	чел.	%	чел.	%	чел.	%
1	МБУ "Школа № 1"	8	0	0,0	7	87,5	1	12,5	0	0,0
2	МБУ "Школа № 3"	1	0	0,0	0	0,0	1	100,0	0	0,0
3	МБУ "Школа № 4"	2	0	0,0	1	50,0	1	50,0	0	0,0
4	МБУ "Школа № 5"	2	0	0,0	2	100,0	0	0,0	0	0,0
5	МБУ "Лицей № 6"	5	0	0,0	2	40,0	2	40,0	1	20,0
6	ЧОУ школа "ЛАДА"	2	0	0,0	0	0,0	2	100,0	0	0,0
7	МБОУ "Гимназия № 9"	8	0	0,0	3	37,5	4	50,0	1	12,5
8	МБУ "Школа № 10"	1	0	0,0	0	0,0	1	100,0	0	0,0
9	МБУ "Школа № 13"	1	0	0,0	1	100,0	0	0,0	0	0,0
10	МБУ "Школа № 15"	2	0	0,0	2	100,0	0	0,0	0	0,0
11	МБУ "Школа № 16"	2	0	0,0	1	50,0	1	50,0	0	0,0
12	МБУ "Школа № 18"	1	0	0,0	0	0,0	1	100,0	0	0,0
13	МБУ "Лицей № 19"	7	0	0,0	2	28,6	2	28,6	3	42,9
14	МБУ "Школа № 20"	3	1	33,3	1	33,3	1	33,3	0	0,0
15	МБУ "Школа № 21"	7	0	0,0	2	28,6	3	42,9	2	28,6
16	МБУ "Школа № 31"	3	0	0,0	3	100,0	0	0,0	0	0,0
17	МБУ "Школа № 34"	1	0	0,0	1	100,0	0	0,0	0	0,0
18	МБУ "Гимназия № 35"	2	0	0,0	0	0,0	1	50,0	1	50,0
19	МБУ "Лицей № 37"	2	0	0,0	1	50,0	1	50,0	0	0,0
20	МБУ "Гимназия № 38"	4	0	0,0	1	25,0	1	25,0	2	50,0
21	МБУ "Гимназия № 39"	5	0	0,0	3	60,0	1	20,0	1	20,0
22	МБУ "Школа № 40"	1	0	0,0	1	100,0	0	0,0	0	0,0
23	МБУ "Школа № 41"	6	0	0,0	3	50,0	0	0,0	3	50,0

³ % - Процент от общего числа участников по предмету

№ п/п	АТЕ	Всего участников	«2»		«3»		«4»		«5»	
			чел.	%	чел.	%	чел.	%	чел.	%
24	ЧОУ СОИШ "Общеобразователь ный центр "Школа"	1	0	0,0	0	0,0	0	0,0	1	100,0
25	МБУ "Школа № 44"	1	0	0,0	1	100,0	0	0,0	0	0,0
26	МБУ "Школа № 46"	4	0	0,0	3	75,0	1	25,0	0	0,0
27	МБУ "Школа № 47"	2	0	0,0	0	0,0	0	0,0	2	100,0
28	МБУ "Гимназия № 48"	3	0	0,0	2	66,7	1	33,3	0	0,0
29	МБУ "Кадетская школа № 55"	4	0	0,0	2	50,0	2	50,0	0	0,0
30	ГБОУ СО "Лицей № 57 (Базовая школа РАН)"	9	0	0,0	4	44,4	2	22,2	3	33,3
31	МБУ "Школа № 59"	1	0	0,0	0	0,0	0	0,0	1	100,0
32	МБУ "Лицей № 60"	2	0	0,0	2	100,0	0	0,0	0	0,0
33	МБУ "Школа № 61"	6	0	0,0	2	33,3	3	50,0	1	16,7
34	МБУ "Школа № 62"	2	0	0,0	2	100,0	0	0,0	0	0,0
35	МБУ "Лицей № 67"	4	0	0,0	0	0,0	3	75,0	1	25,0
36	МБУ "Школа № 69"	2	0	0,0	1	50,0	1	50,0	0	0,0
37	МБУ "Школа № 70"	2	0	0,0	0	0,0	2	100,0	0	0,0
38	МБУ "Школа № 71"	7	0	0,0	4	57,1	3	42,9	0	0,0
39	МБУ "Школа № 72"	5	0	0,0	2	40,0	1	20,0	2	40,0
40	МБУ "Школа № 74"	2	1	50,0	0	0,0	0	0,0	1	50,0
41	МБУ "Школа № 75"	4	1	25,0	3	75,0	0	0,0	0	0,0
42	МБУ "Лицей № 76"	2	0	0,0	0	0,0	2	100,0	0	0,0
43	МБУ "Гимназия № 77"	7	0	0,0	2	28,6	3	42,9	2	28,6
44	МБУ "Школа № 81"	2	0	0,0	1	50,0	1	50,0	0	0,0
45	МБУ "Школа № 82"	1	0	0,0	0	0,0	1	100,0	0	0,0
46	МБУ "Школа № 84"	3	0	0,0	2	66,7	1	33,3	0	0,0
47	МБУ "Школа № 86"	2	1	50,0	0	0,0	1	50,0	0	0,0
48	МБУ "Школа № 88"	6	1	16,7	0	0,0	3	50,0	2	33,3
49	МБУ "Школа № 89"	4	0	0,0	3	75,0	0	0,0	1	25,0
50	МБУ "Школа № 90"	7	0	0,0	5	71,4	1	14,3	1	14,3
51	МБУ "Школа № 91"	1	0	0,0	1	100,0	0	0,0	0	0,0
52	МБУ "Школа № 93"	2	0	0,0	0	0,0	1	50,0	1	50,0
53	МБУ "Школа № 94"	8	0	0,0	1	12,5	5	62,5	2	25,0
54	СОИШ - филиал Тольяттинской академии управления	1	0	0,0	0	0,0	1	100,0	0	0,0
55	Православная классическая	1	0	0,0	1	100,0	0	0,0	0	0,0

№ п/п	АТЕ	Всего участников	«2»		«3»		«4»		«5»	
			чел.	%	чел.	%	чел.	%	чел.	%
	гимназия									
56	АНОО СОШ "Сота"	2	0	0,0	0	0,0	2	100,0	0	0,0

2.2.4. Результаты по группам участников экзамена с различным уровнем подготовки с учетом типа ОО⁴

Таблица 2-4

№ п/п	Тип ОО	Доля участников, получивших отметку					
		«2»	«3»	«4»	«5»	«4» и «5» (качество обучения)	«3», «4» и «5» (уровень обученности)
1.	ООШ	0 (0%)	0 (0%)	0 (0%)	0 (0%)	0 (0%)	0 (0%)
2.	СОШ	5 (4%)	59 (46,8%)	42 (33,3%)	20 (15,9%)	62 (49,2%)	121 (96%)
3.	Лицей	0 (0%)	11 (35,5%)	12 (38,7%)	8 (25,8%)	20 (64,5%)	31 (100%)
4.	Гимназия	0 (0%)	11 (37,9%)	11 (37,9%)	7 (24,1%)	18 (62,1%)	29 (100%)
5.	Коррекционные школы	0 (0%)	0 (0%)	0 (0%)	0 (0%)	0 (0%)	0 (0%)
6.	Интернаты	0 (0%)	0 (0%)	0 (0%)	0 (0%)	0 (0%)	0 (0%)
...	...						

2.2.5. Выделение перечня ОО, продемонстрировавших наиболее высокие результаты ОГЭ по предмету⁵

Таблица 2-5

№ п/п	Название ОО	Доля участников, получивших отметку «2»	Доля участников, получивших отметки «4» и «5» (качество обучения)	Доля участников, получивших отметки «3», «4» и «5» (уровень обученности)
1	МБУ "Школа № 3"	0 (0%)	1 (100%)	1 (100%)
2	ЧОУ школа "ЛАДА"	0 (0%)	2 (100%)	2 (100%)
3	МБУ "Школа № 10"	0 (0%)	1 (100%)	1 (100%)
4	МБУ "Школа № 18"	0 (0%)	1 (100%)	1 (100%)
5	МБУ "Гимназия № 35"	0 (0%)	2 (100%)	2 (100%)
6	ЧОУ СОШ "Общеобразовательный центр "Школа"	0 (0%)	1 (100%)	1 (100%)

⁴ Указывается доля обучающихся от общего числа участников по предмету.

⁵ Рекомендуется проводить анализ в случае, если количество участников в этом ОО достаточное для получения статистически достоверных результатов для сравнения.

№ п/п	Название ОО	Доля участников, получивших отметку «2»	Доля участников, получивших отметки «4» и «5» (качество обучения)	Доля участников, получивших отметки «3», «4» и «5» (уровень обученности)
7	МБУ "Школа № 47"	0 (0%)	2 (100%)	2 (100%)
8	МБУ "Школа № 59"	0 (0%)	1 (100%)	1 (100%)
9	МБУ "Лицей № 67"	0 (0%)	4 (100%)	4 (100%)
10	МБУ "Школа № 70"	0 (0%)	2 (100%)	2 (100%)
11	МБУ "Лицей № 76"	0 (0%)	2 (100%)	2 (100%)
12	МБУ "Школа № 82"	0 (0%)	1 (100%)	1 (100%)
13	МБУ "Школа № 93"	0 (0%)	2 (100%)	2 (100%)
14	СОШ - филиал Тольяттинской академии управления	0 (0%)	1 (100%)	1 (100%)
15	АНОО СОШ "Сота"	0 (0%)	2 (100%)	2 (100%)
16	МБУ "Школа № 94"	0 (0%)	7 (87,5%)	8 (100%)
17	МБУ "Школа № 88"	1 (16,7%)	5 (83,3%)	5 (83,3%)
18	МБУ "Гимназия № 38"	0 (0%)	3 (75%)	4 (100%)
19	МБУ "Лицей № 19"	0 (0%)	5 (71,4%)	7 (100%)
20	МБУ "Школа № 21"	0 (0%)	5 (71,4%)	7 (100%)
21	МБУ "Гимназия № 77"	0 (0%)	5 (71,4%)	7 (100%)
22	МБУ "Школа № 61"	0 (0%)	4 (66,7%)	6 (100%)
23	МБОУ "Гимназия № 9"	0 (0%)	5 (62,5%)	8 (100%)
24	МБУ "Лицей № 6"	0 (0%)	3 (60%)	5 (100%)
25	МБУ "Школа № 72"	0 (0%)	3 (60%)	5 (100%)
26	ГБОУ СО "Лицей № 57 (Базовая школа РАН)"	0 (0%)	5 (55,6%)	9 (100%)
27	МБУ "Школа № 4"	0 (0%)	1 (50%)	2 (100%)
28	МБУ "Школа № 16"	0 (0%)	1 (50%)	2 (100%)
29	МБУ "Лицей № 37"	0 (0%)	1 (50%)	2 (100%)
30	МБУ "Школа № 41"	0 (0%)	3 (50%)	6 (100%)
31	МБУ "Кадетская школа № 55"	0 (0%)	2 (50%)	4 (100%)
32	МБУ "Школа № 69"	0 (0%)	1 (50%)	2 (100%)
33	МБУ "Школа № 81"	0 (0%)	1 (50%)	2 (100%)
34	МБУ "Школа № 74"	1 (50%)	1 (50%)	1 (50%)
35	МБУ "Школа № 86"	1 (50%)	1 (50%)	1 (50%)
36	МБУ "Школа № 71"	0 (0%)	3 (42,9%)	7 (100%)
37	МБУ "Гимназия № 39"	0 (0%)	2 (40%)	5 (100%)

№ п/п	Название ОО	Доля участников, получивших отметку «2»	Доля участников, получивших отметки «4» и «5» (качество обучения)	Доля участников, получивших отметки «3», «4» и «5» (уровень обученности)
38	МБУ "Гимназия № 48"	0 (0%)	1 (33,3%)	3 (100%)
39	МБУ "Школа № 84"	0 (0%)	1 (33,3%)	3 (100%)
40	МБУ "Школа № 20"	1 (33,3%)	1 (33,3%)	2 (66,7%)
41	МБУ "Школа № 90"	0 (0%)	2 (28,6%)	7 (100%)
42	МБУ "Школа № 46"	0 (0%)	1 (25%)	4 (100%)
43	МБУ "Школа № 89"	0 (0%)	1 (25%)	4 (100%)
44	МБУ "Школа № 1"	0 (0%)	1 (12,5%)	8 (100%)
45	МБУ "Школа № 5"	0 (0%)	0 (0%)	2 (100%)
46	МБУ "Школа № 13"	0 (0%)	0 (0%)	1 (100%)
47	МБУ "Школа № 15"	0 (0%)	0 (0%)	2 (100%)
48	МБУ "Школа № 31"	0 (0%)	0 (0%)	3 (100%)
49	МБУ "Школа № 34"	0 (0%)	0 (0%)	1 (100%)
50	МБУ "Школа № 40"	0 (0%)	0 (0%)	1 (100%)
51	МБУ "Школа № 44"	0 (0%)	0 (0%)	1 (100%)
52	МБУ "Лицей № 60"	0 (0%)	0 (0%)	2 (100%)
53	МБУ "Школа № 62"	0 (0%)	0 (0%)	2 (100%)
54	МБУ "Школа № 91"	0 (0%)	0 (0%)	1 (100%)
55	Православная классическая гимназия	0 (0%)	0 (0%)	1 (100%)
56	МБУ "Школа № 75"	1 (25%)	0 (0%)	3 (75%)

2.2.6. Выделение перечня ОО, продемонстрировавших низкие результаты ОГЭ по предмету⁵

Таблица 2-6

№ п/п	Название ОО	Доля участников, получивших отметку «2»	Доля участников, получивших отметки «4» и «5» (качество обучения)	Доля участников, получивших отметки «3», «4» и «5» (уровень обученности)
1	МБУ "Школа № 74"	1 (50%)	1 (50%)	1 (50%)
2	МБУ "Школа № 86"	1 (50%)	1 (50%)	1 (50%)
3	МБУ "Школа № 20"	1 (33,3%)	1 (33,3%)	2 (66,7%)
4	МБУ "Школа № 75"	1 (25%)	0 (0%)	3 (75%)

№ п/п	Название ОО	Доля участников, получивших отметку «2»	Доля участников, получивших отметки «4» и «5» (качество обучения)	Доля участников, получивших отметки «3», «4» и «5» (уровень обученности)
5	МБУ "Школа № 88"	1 (16,7%)	5 (83,3%)	5 (83,3%)
6	МБУ "Школа № 5"	0 (0%)	0 (0%)	2 (100%)
7	МБУ "Школа № 13"	0 (0%)	0 (0%)	1 (100%)
8	МБУ "Школа № 15"	0 (0%)	0 (0%)	2 (100%)
9	МБУ "Школа № 31"	0 (0%)	0 (0%)	3 (100%)
10	МБУ "Школа № 34"	0 (0%)	0 (0%)	1 (100%)
11	МБУ "Школа № 40"	0 (0%)	0 (0%)	1 (100%)
12	МБУ "Школа № 44"	0 (0%)	0 (0%)	1 (100%)
13	МБУ "Лицей № 60"	0 (0%)	0 (0%)	2 (100%)
14	МБУ "Школа № 62"	0 (0%)	0 (0%)	2 (100%)
15	МБУ "Школа № 91"	0 (0%)	0 (0%)	1 (100%)
16	Православная классическая гимназия	0 (0%)	0 (0%)	1 (100%)
17	МБУ "Школа № 1"	0 (0%)	1 (12,5%)	8 (100%)
18	МБУ "Школа № 46"	0 (0%)	1 (25%)	4 (100%)
19	МБУ "Школа № 89"	0 (0%)	1 (25%)	4 (100%)
20	МБУ "Школа № 90"	0 (0%)	2 (28,6%)	7 (100%)
21	МБУ "Гимназия № 48"	0 (0%)	1 (33,3%)	3 (100%)
22	МБУ "Школа № 84"	0 (0%)	1 (33,3%)	3 (100%)
23	МБУ "Гимназия № 39"	0 (0%)	2 (40%)	5 (100%)
24	МБУ "Школа № 71"	0 (0%)	3 (42,9%)	7 (100%)
25	МБУ "Школа № 4"	0 (0%)	1 (50%)	2 (100%)
26	МБУ "Школа № 16"	0 (0%)	1 (50%)	2 (100%)
27	МБУ "Лицей № 37"	0 (0%)	1 (50%)	2 (100%)
28	МБУ "Школа № 41"	0 (0%)	3 (50%)	6 (100%)
29	МБУ "Кадетская школа № 55"	0 (0%)	2 (50%)	4 (100%)
30	МБУ "Школа № 69"	0 (0%)	1 (50%)	2 (100%)
31	МБУ "Школа № 81"	0 (0%)	1 (50%)	2 (100%)
32	ГБОУ СО "Лицей № 57 (Базовая школа РАН)"	0 (0%)	5 (55,6%)	9 (100%)

№ п/п	Название ОО	Доля участников, получивших отметку «2»	Доля участников, получивших отметки «4» и «5» (качество обучения)	Доля участников, получивших отметки «3», «4» и «5» (уровень обученности)
33	МБУ "Лицей № 6"	0 (0%)	3 (60%)	5 (100%)
34	МБУ "Школа № 72"	0 (0%)	3 (60%)	5 (100%)
35	МБОУ "Гимназия № 9"	0 (0%)	5 (62,5%)	8 (100%)
36	МБУ "Школа № 61"	0 (0%)	4 (66,7%)	6 (100%)
37	МБУ "Лицей № 19"	0 (0%)	5 (71,4%)	7 (100%)
38	МБУ "Школа № 21"	0 (0%)	5 (71,4%)	7 (100%)
39	МБУ "Гимназия № 77"	0 (0%)	5 (71,4%)	7 (100%)
40	МБУ "Гимназия № 38"	0 (0%)	3 (75%)	4 (100%)
41	МБУ "Школа № 94"	0 (0%)	7 (87,5%)	8 (100%)
42	МБУ "Школа № 3"	0 (0%)	1 (100%)	1 (100%)
43	ЧОУ школа "ЛАДА"	0 (0%)	2 (100%)	2 (100%)
44	МБУ "Школа № 10"	0 (0%)	1 (100%)	1 (100%)
45	МБУ "Школа № 18"	0 (0%)	1 (100%)	1 (100%)
46	МБУ "Гимназия № 35"	0 (0%)	2 (100%)	2 (100%)
47	ЧОУ СОШ "Общеобразовательный центр "Школа"	0 (0%)	1 (100%)	1 (100%)
48	МБУ "Школа № 47"	0 (0%)	2 (100%)	2 (100%)
49	МБУ "Школа № 59"	0 (0%)	1 (100%)	1 (100%)
50	МБУ "Лицей № 67"	0 (0%)	4 (100%)	4 (100%)
51	МБУ "Школа № 70"	0 (0%)	2 (100%)	2 (100%)
52	МБУ "Лицей № 76"	0 (0%)	2 (100%)	2 (100%)
53	МБУ "Школа № 82"	0 (0%)	1 (100%)	1 (100%)
54	МБУ "Школа № 93"	0 (0%)	2 (100%)	2 (100%)
55	СОШ - филиал Тольяттинской академии управления	0 (0%)	1 (100%)	1 (100%)
56	АНОО СОШ "Сота"	0 (0%)	2 (100%)	2 (100%)

2.2.7 ВЫВОДЫ о характере результатов ОГЭ по предмету в 2022 году и в динамике.

Сравнение результатов ОГЭ 2022 г. с результатами 2019 г. показывает положительную динамику по показателю «Уровень успеваемости»: 2019г. – 96,5%, 2022г. – 97,3%, и отрицательную динамику по показателю качества знаний: 2019г. – 63,3%, 2022г. – 53,7%. В 17 общеобразовательных организациях показатель качества знаний составил от 80% до 100%.

2.3. Анализ результатов выполнения заданий КИМ ОГЭ

2.3.1. Статистический анализ выполнения заданий КИМ ОГЭ в 2022 году

Для анализа основных статистических характеристик заданий используется обобщенный план варианта КИМ по предмету с указанием средних процентов выполнения по каждой линии заданий в регионе

Таблица 2-7

Номер задания в КИМ	Проверяемые элементы содержания / умения	Уровень сложности и задания	Средний процент выполнения ⁶	Процент выполнения по региону в группах, получивших отметку			
				«2»	«3»	«4»	«5»
1	Знание основных дат, этапов и ключевых событий истории России и мира с древности до 1914 г., выдающихся деятелей отечественной и всеобщей истории	Б	73,1	40	54,9	85,4	97,1
2	Определение последовательности и длительности важнейших событий отечественной и всеобщей истории	П	27,42	20	13,58	26,15	62,86
3	Объяснение смысла изученных исторических понятий и терминов	Б	78,49	20	69,14	86,15	94,29
4	Знание основных дат, этапов и ключевых событий истории России и мира с древности до 1914 г., выдающихся деятелей отечественной и всеобщей истории (множественный выбор)	Б	68,55	70	54,94	73,85	90
5	Объяснение смысла изученных исторических понятий и терминов	Б	59,14	60	34,57	72,31	91,43
6	Умение группировать исторические явления и события по заданному признаку	Б	67,74	0	55,56	75,38	91,43
7	Использование данных	Б	91,94	60	91,98	90,77	98,57

⁶ Вычисляется по формуле $p = \frac{N}{nm} \cdot 100\%$, где N – сумма первичных баллов, полученных всеми участниками группы за выполнение задания, n – количество участников в группе, m – максимальный первичный балл за задание.

Номер задания в КИМ	Проверяемые элементы содержания / умения	Уровень сложности и задания	Средний процент выполнения ^б	Процент выполнения по региону в группах, получивших отметку			
				«2»	«3»	«4»	«5»
	различных исторических и современных источников (текста; схем; иллюстративного, статистического материала) при ответе на вопросы, решении различных учебных задач; сравнение свидетельств разных источников						
8	Работа с исторической картой	Б	63,44	20	43,21	73,85	97,14
9	Работа с исторической картой	П	60,22	0	39,51	76,92	85,71
10	Работа с исторической картой	П	67,2	20	56,79	78,46	77,14
11	Использование данных различных исторических и современных источников (текста; схем; иллюстративного, статистического материала) при ответе на вопросы, решении различных учебных задач; сравнение свидетельств разных источников	П	50,54	40	39,51	49,23	80
12	Использование данных различных исторических и современных источников (текста; схем; иллюстративного, статистического материала) при ответе на вопросы, решении различных учебных задач; сравнение свидетельств разных источников	Б	78,49	0	62,96	92,31	100
13	Использование данных различных исторических и современных источников (текста; схем; иллюстративного, статистического материала) при ответе на вопросы, решении различных учебных задач; сравнение свидетельств разных источников	Б	57,26	30	48,2	59,23	78,57
14	Использование данных различных исторических и современных источников (текста; схем; иллюстративного, статистического материала) при ответе на вопросы, решении различных учебных задач; сравнение свидетельств разных источников	Б	67,2	0	54,3	75,38	91,43
15	Знание основных дат, этапов и ключевых событий истории России и мира с древности до 1914 г., выдающихся деятелей	Б	59,14	20	59,3	53,85	74,29

Номер задания в КИМ	Проверяемые элементы содержания / умения	Уровень сложност и задания	Средний процент выполне ния ^б	Процент выполнения по региону в группах, получивших отметку			
				«2»	«3»	«4»	«5»
	отечественной и всеобщей истории						
16	Знание основных дат, этапов и ключевых событий истории России и мира с древности до 1914 г., выдающихся деятелей отечественной и всеобщей истории	Б	61,83	20	53,09	63,08	85,71
17	Использование данных различных исторических и современных источников (текста; схем; иллюстративного, статистического материала) при ответе на вопросы, решении различных учебных задач; сравнение свидетельств разных источников	Б	75,81	40	67,9	80	91,43
18	Использование данных различных исторических и современных источников (текста; схем; иллюстративного, статистического материала) при ответе на вопросы, решении различных учебных задач; сравнение свидетельств разных источников	П	64,8	10	43,8	76,2	100
19	Использование данных различных исторических и современных источников (текста; схем; иллюстративного, статистического материала) при ответе на вопросы, решении различных учебных задач; сравнение свидетельств разных источников	Б	87,1	20	79,6	95,4	98,6
20	Использование данных различных исторических и современных источников (текста; схем; иллюстративного, статистического материала) при ответе на вопросы, решении различных учебных задач; сравнение свидетельств разных источников	В	36,3	0	14,2	41,5	82,9
21	Определение причин и следствия важнейших исторических событий	П	43,8	0	23,5	46,9	91,4
22	Использование данных различных исторических и современных источников (текста; схем; иллюстративного, статистического материала) при ответе на вопросы,	П	42,5	0	12,8	57,9	88,6

Номер задания в КИМ	Проверяемые элементы содержания / умения	Уровень сложность и задания	Средний процент выполнения ^б	Процент выполнения по региону в группах, получивших отметку			
				«2»	«3»	«4»	«5»
	решении различных учебных задач; сравнение свидетельств разных источников						
23	Выявление общности и различия сравниваемых исторических событий и явлений	В	24,2	0	7,4	22,3	70
24	Соотнесение общих исторических процессов и отдельных фактов (анализ исторической ситуации)	В	52,5	0	24,7	69,7	92,4

Задания базового уровня с процентом выполнения ниже 50%: нет

Задания повышенного и высокого уровней с процентом выполнения ниже 15%: нет

Наименьший процент выполнения (менее 50% общего количества участников) наблюдается у заданий повышенного и высокого уровней: 2 (определение хронологической последовательности событий), 20 (указание последствий исторического события, описываемого в источнике), 21 (определение причин и следствий исторических событий), 22 (поиск и исправление фактических ошибок в тексте), 23 (выявление общности и различия сравниваемых исторических событий и явлений).

С заданиями **базового уровня** справляются от 57% до 92% учащихся.

Лучше всего справляются с заданиями № 3 (объяснение смысла изученных понятий), № 7 (использование статистического материала), № 12 (умение использовать содержание схем), № 17 (умение соотносить событие и источник), № 19 (умение искать информацию в источнике).

Хуже всего справляются с заданиями № 13 (умение использовать содержание иллюстративного материала) и № 15 (знание ключевых событий всеобщей истории).

При этом в группе получивших «2» за ОГЭ никто не справился с заданиями № 6 (умение сопоставлять тезисы и подтверждающие их факты), № 12 (умение использовать содержание схем), № 14 (умение использовать содержание иллюстративного материала). В группе получивших «3» за ОГЭ западают задания № 5 (знание терминов), № 8 (работа с исторической картой), № 13 (умение использовать содержание иллюстративного материала).

С заданиями **повышенного** и **высокого уровня** справляются от 24% до 67% учащихся.

Лучше всего справляются с заданиями № 10 (работа с исторической картой) и № 18 (использование источника при ответе на вопросы).

Хуже всего справляются с заданиями № 23 (выявление общности и различия сравниваемых исторических событий и явлений) и № 2 (определение хронологической последовательности событий).

При этом в группе получивших «2» за ОГЭ никто не справился с заданиями № 9 (работа с исторической картой), № 20 (указание последствий исторического события, описываемого в источнике), № 21 (определение причин и следствий исторических событий), № 22 (поиск и исправление фактических ошибок в тексте), № 23 (выявление общности и различия сравниваемых исторических событий и явлений), № 24 (анализ исторической ситуации). В группе получивших «3» за ОГЭ западают задания № 2 (определение хронологической последовательности событий), № 20 (указание последствий исторического события, описываемого в источнике), № 22 (поиск и исправление фактических ошибок в тексте).

В ходе анализа были выявлены **успешно освоенные** большинством участников ОГЭ элементы содержания/умения:

- объяснять смысл изученных понятий;
- использовать статистический материал;
- работать с исторической картой и схемами;
- соотносить событие и источник;
- искать необходимую информацию в источнике.

Элементы содержания/умения, которые вызвали у тольяттинских участников ОГЭ **наибольшие затруднения**:

- использовать иллюстративный материал (тема «Культура»);
- знать ключевые события и деятелей зарубежной истории;
- определять хронологическую последовательность событий;
- определять причины и последствия важнейших исторических событий;
- выявлять общность и различия сравниваемых исторических событий и явлений.

2.4. Рекомендации⁷ по совершенствованию методики преподавания учебного предмета

2.4.1. Рекомендации по совершенствованию преподавания учебного предмета для всех обучающихся

1. Изучить нормативные правовые документы, регламентирующие проведение ОГЭ обучающихся 9 классов общеобразовательных учреждений, спецификацию, кодификатор, демоверсию и рекомендации по оцениванию результатов экзамена по истории, знакомство с документами необходимо начинать в начале учебного года.
2. Выделять на уроках время для повторения ранее пройденного материала.
3. Особое внимание уделять отработке заданий на работу с хронологией, картой и иллюстративным материалом, установление причинно-следственных связей (составление логических цепочек), на сравнение исторических событий/явлений, на поиск фактических ошибок в тексте. Уделять должное время изучению важнейших событий зарубежной истории.
4. При изучении культуры обязательно демонстрировать изображения памятников архитектуры, скульптуры и живописи. Привлекать учащихся к подготовке презентаций по темам, связанным с культурой.
5. Систематически применять в практике преподавания истории тестовые формы контроля знаний наряду с традиционными методами и формами, используя типы и виды заданий, построенные по модели основного государственного экзамена. Примеры подобных заданий можно найти в публикациях открытых сегментов Федерального банка тестовых заданий на сайте ФГБНУ «Федеральный институт педагогических измерений»

⁷ Составление рекомендаций проводится на основе проведенного анализа результатов ЕГЭ и анализа выполнения заданий

«(<http://www.fipi.ru/materials>). Разъяснять алгоритм выполнения таких заданий и критерии оценивания.

6. Уделять внимание формированию читательской грамотности, умения понимать вопросы разных уровней сложности и письменно излагать точные ответы на них.

2.4.2. Рекомендации по организации дифференцированного обучения школьников с разным уровнем предметной подготовки

1. Использовать систему индивидуально-групповых занятий для учащихся с разными уровнями усвоения материала по истории.
2. Учитывать индивидуальные особенности восприятия обучающимся информации и использовать соответствующие способы ее предъявления: текст, схема, опорная таблица, карточка, воспроизведение схемы по памяти, яркие примеры и т.д.
3. При изучении истории в группе «сильных» учащихся следует обратить особое внимание на вопросы, связанные с указанием причинно-следственных связей, с поиском и исправлением ошибок в текстах и ответах одноклассников; отрабатывать с ними выполнение заданий повышенного и высокого уровня.
4. При изучении истории в группе «слабых» учащихся следует обратить особое внимание на отработку базовых заданий по терминологии, хронологии и личностям, работу с картой и схемами; мотивировать учеников на выполнение заданий с развёрнутым ответом и регулярно повторять алгоритм их выполнения с критериями оценивания. Для этого использовать специальные памятки: а) с основными датами, терминами, личностями по теме; б) с алгоритмами и примерами выполнения сложных заданий ОГЭ.
5. Включить в учебный план дополнительные занятия по подготовке к ОГЭ.
6. Использовать различные учебные платформы в сети Интернет для самостоятельной подготовки к ОГЭ (учитель должен рекомендовать ученикам подходящие платформы).