

**Статистико-аналитический отчет**  
**о результатах государственной итоговой аттестации в 2023 году**  
**в городском округе Тольятти**

**Перечень условных обозначений, сокращений и терминов**

АТЕ	Административно-территориальная единица
ВПЛ	Выпускники прошлых лет, допущенные в установленном порядке к сдаче ЕГЭ
ВТГ	Выпускники текущего года, обучающиеся, допущенные в установленном порядке к ГИА в форме ЕГЭ
ГВЭ-11	Государственный выпускной экзамен по образовательным программам среднего общего образования
ГИА-11	Государственная итоговая аттестация по образовательным программам среднего общего образования
ЕГЭ	Единый государственный экзамен
КИМ	Контрольные измерительные материалы
Минимальный балл	Минимальное количество баллов ЕГЭ, подтверждающее освоение образовательной программы среднего общего образования
ОИВ	Органы исполнительной власти субъектов Российской Федерации, осуществляющие государственное управление в сфере образования
ОО	Образовательная организация, осуществляющая образовательную деятельность по имеющей государственную аккредитацию образовательной программе
РИС	Региональная информационная система обеспечения проведения государственной итоговой аттестации обучающихся, освоивших основные образовательные программы основного общего и среднего общего образования
Участник ЕГЭ / участник экзамена / участник	Обучающиеся, допущенные в установленном порядке к ГИА в форме ЕГЭ, выпускники прошлых лет, допущенные в установленном порядке к сдаче ЕГЭ
Участники ЕГЭ с ОВЗ	Участники ЕГЭ с ограниченными возможностями здоровья
ФПУ	Федеральный перечень учебников, допущенных к использованию при реализации имеющих государственную аккредитацию образовательных программ основного общего и среднего общего образования

Основные количественные характеристики<sup>1</sup> экзаменационной кампании ГИА-11 в 2023 году **в городском округе Тольятти**

## Глава 1

### 1. Количество участников экзаменационной кампании ЕГЭ в 2023 году в городском округе Тольятти

Таблица 1-1

№ п/п	Наименование учебного предмета	Количество ВТГ	Количество участников ЕГЭ	Количество участников с ОВЗ
1.	Русский язык	2836	2947	30
2.	Математика (базовый уровень)	1403	1403	17
3.	Математика (профильный уровень)	1482	1549	12
4.	Физика	417	425	5
5.	Химия	346	375	7
6.	Информатика	642	671	7
7.	Биология	466	516	6
8.	История	378	406	1
9.	География	16	18	
10.	Обществознание	1127	1186	12
11.	Литература	223	240	4
12.	Английский язык	381	403	1
13.	Немецкий язык	1	3	0
14.	Французский язык	1	1	0
15.	Испанский язык	0	0	0
16.	Китайский язык	0	0	0

### 2. Ранжирование всех ОО г.о. Тольятти по интегральным показателям качества подготовки выпускников

(анализируется доля выпускников текущего года, набравших соответствующее количество тестовых баллов, суммарно полученных на ЕГЭ по трём предметам с наиболее высокими результатами)

Таблица 1-2

№ п/п	Наименование ОО	ВТГ, получившие суммарно по трём предметам соответствующее количество тестовых баллов							
		до 160		от 161 до 220		от 221 до 250		от 251 до 300	
		чел.	% <sup>2</sup>	чел.	%	чел.	%	чел.	%
1	МБУ "Школа № 1"	5	11,4	12	27,3	8	18,2	5	11,4
2	МБУ "Школа № 2"	8	36,4	5	22,7	2	9,1	1	4,5

<sup>1</sup> При заполнении разделов Главы 1 рекомендуется рассматривать полный массив данных о результатах ЕГЭ, включающий и действительные, и аннулированные результаты.

<sup>2</sup> Процент от количества ВТГ данной ОО

№ п/п	Наименование ОО	ВТГ, получившие суммарно по трём предметам соответствующее количество тестовых баллов							
		до 160		от 161 до 220		от 221 до 250		от 251 до 300	
		чел.	% <sup>2</sup>	чел.	%	чел.	%	чел.	%
3	МБУ "Школа № 3"	2	20,0	3	30,0	1	10,0	2	20,0
4	МБУ "Школа № 4"	7	36,8	5	26,3	3	15,8	1	5,3
5	МБУ "Школа № 5"	5	20,0	17	68,0	1	4,0	2	8,0
6	МБУ "Лицей № 6"	3	6,8	19	43,2	13	29,5	5	11,4
7	ЧОУ школа "ЛАДА"	0	0,0	1	20,0	2	40,0	1	20,0
8	МБОУ "Гимназия № 9"	5	6,8	22	29,7	23	31,1	22	29,7
9	МБУ "Школа № 10"	3	11,1	11	40,7	8	29,6	3	11,1
10	МБУ "Школа № 11"	2	28,6	2	28,6	1	14,3	1	14,3
11	МБУ "Школа № 13"	7	14,6	21	43,8	7	14,6	5	10,4
12	МБУ "Школа № 14"	7	63,6	4	36,4	0	0,0	0	0,0
13	МБУ "Школа № 15"	3	27,3	4	36,4	1	9,1	1	9,1
14	МБУ "Школа № 16"	11	40,7	8	29,6	1	3,7	2	7,4
15	МБУ "Школа № 18"	7	25,0	12	42,9	3	10,7	3	10,7
16	МБУ "Лицей № 19"	6	6,2	30	30,9	28	28,9	23	23,7
17	МБУ "Школа № 20"	15	31,3	21	43,8	4	8,3	1	2,1
18	МБУ "Школа № 21"	12	33,3	11	30,6	4	11,1	2	5,6
19	МБУ "Школа № 23"	9	69,2	1	7,7	0	0,0	1	7,7
20	МБУ "Школа № 25"	7	30,4	11	47,8	3	13,0	0	0,0
21	МБУ "Школа № 26"	12	29,3	14	34,1	3	7,3	2	4,9
22	МБУ "Школа № 28"	4	19,0	7	33,3	3	14,3	3	14,3
23	МБУ "Школа № 31"	3	13,0	10	43,5	2	8,7	1	4,3
24	МБУ "Школа № 32"	2	7,7	12	46,2	6	23,1	4	15,4
25	МБУ "Школа № 33"	3	25,0	3	25,0	1	8,3	0	0,0
26	МБУ "Школа № 34"	5	26,3	11	57,9	2	10,5	1	5,3
27	МБУ "Гимназия № 35"	3	4,5	31	46,3	12	17,9	19	28,4
28	МБУ "Лицей № 37"	2	5,9	14	41,2	4	11,8	9	26,5
29	МБУ "Гимназия № 38"	1	2,9	17	50,0	8	23,5	5	14,7
30	МБУ "Гимназия № 39"	13	14,4	23	25,6	26	28,9	15	16,7
31	МБУ "Школа № 40"	17	27,4	21	33,9	7	11,3	4	6,5
32	МБУ "Школа № 41"	5	9,6	18	34,6	15	28,8	12	23,1
33	ЧОУ СОШ "Общеобразовательный центр "Школа"	0	0,0	5	26,3	5	26,3	7	36,8
34	МБУ "Школа № 43"	6	18,8	9	28,1	1	3,1	4	12,5
35	МБУ "Школа № 44"	12	36,4	8	24,2	2	6,1	1	3,0
36	МБУ "Школа № 45"	1	5,9	11	64,7	0	0,0	3	17,6
37	МБУ "Школа № 46"	5	35,7	5	35,7	1	7,1	1	7,1
38	МБУ "Школа № 47"	12	21,4	21	37,5	4	7,1	5	8,9
39	МБУ "Гимназия № 48"	8	19,5	20	48,8	6	14,6	4	9,8
40	МБУ "Школа имени С.П. Королёва"	14	23,7	17	28,8	10	16,9	3	5,1
41	МБУ "Лицей № 51"	1	1,5	19	28,8	22	33,3	18	27,3
42	МБУ "Кадетская школа № 55"	3	9,4	9	28,1	3	9,4	0	0,0
43	МБУ "Школа № 56"	9	37,5	4	16,7	0	0,0	0	0,0

№ п/п	Наименование ОО	ВТГ, получившие суммарно по трём предметам соответствующее количество тестовых баллов							
		до 160		от 161 до 220		от 221 до 250		от 251 до 300	
		чел.	% <sup>2</sup>	чел.	%	чел.	%	чел.	%
44	ГБОУ СО "Лицей № 57 (Базовая школа РАН)"	4	5,1	17	21,5	22	27,8	30	38,0
45	МБУ "Школа № 58"	6	17,1	17	48,6	5	14,3	3	8,6
46	МБУ "Школа № 59"	9	36,0	12	48,0	1	4,0	0	0,0
47	МБУ "Лицей № 60"	3	6,8	21	47,7	7	15,9	9	20,5
48	МБУ "Школа № 61"	4	11,8	14	41,2	9	26,5	4	11,8
49	МБУ "Школа № 62"	4	40,0	4	40,0	2	20,0	0	0,0
50	МБУ "Школа № 66"	4	17,4	7	30,4	3	13,0	4	17,4
51	МБУ "Лицей № 67"	4	5,2	28	36,4	21	27,3	18	23,4
52	МБУ "Школа № 69"	3	33,3	4	44,4	1	11,1	0	0,0
53	МБУ "Школа № 70"	2	2,2	40	44,0	22	24,2	21	23,1
54	МБУ "Школа № 71"	5	16,7	16	53,3	3	10,0	3	10,0
55	МБУ "Школа № 72"	3	10,0	14	46,7	4	13,3	4	13,3
56	МБУ "Школа № 73"	5	25,0	7	35,0	2	10,0	2	10,0
57	МБУ "Школа № 74"	19	37,3	18	35,3	6	11,8	5	9,8
58	МБУ "Школа № 75"	11	26,8	15	36,6	6	14,6	3	7,3
59	МБУ "Лицей № 76"	10	20,4	17	34,7	11	22,4	7	14,3
60	МБУ "Гимназия № 77"	1	2,2	20	43,5	15	32,6	6	13,0
61	МБУ "Школа № 79"	9	45,0	8	40,0	0	0,0	0	0,0
62	МБУ "Школа № 80"	10	38,5	9	34,6	3	11,5	0	0,0
63	МБУ "Школа № 81"	7	20,0	12	34,3	3	8,6	4	11,4
64	МБУ "Школа № 82"	16	23,2	31	44,9	4	5,8	7	10,1
65	МБУ "Школа № 84"	15	34,1	20	45,5	5	11,4	2	4,5
66	МБУ "Школа № 86"	8	15,4	32	61,5	3	5,8	8	15,4
67	МБУ Школа "Образовательный центр "Галактика"	11	21,2	20	38,5	11	21,2	7	13,5
68	МБУ "Школа № 89"	2	4,8	22	52,4	7	16,7	1	2,4
69	МБУ "Школа № 90"	12	14,6	35	42,7	15	18,3	10	12,2
70	МБУ "Школа № 91"	19	35,8	21	39,6	6	11,3	3	5,7
71	МБУ "Школа № 93"	20	23,3	34	39,5	19	22,1	8	9,3
72	МБУ "Школа № 94"	2	3,8	23	44,2	12	23,1	10	19,2
73	СОШ - филиал Тольяттинской академии управления	3	10,7	16	57,1	4	14,3	2	7,1
74	ЧОУ школа "Радиант"	1	50,0	0	0,0	1	50,0	0	0,0
75	Православная классическая гимназия	3	25,0	5	41,7	1	8,3	1	8,3

## Глава 2 Методический анализ результатов ЕГЭ<sup>3</sup>

### по \_\_\_ информатике и ИКТ (КЕГЭ) \_\_\_

(наименование учебного предмета)

## РАЗДЕЛ 1. ХАРАКТЕРИСТИКА УЧАСТНИКОВ ЕГЭ ПО УЧЕБНОМУ ПРЕДМЕТУ

### 1.1.Количество<sup>4</sup> участников ЕГЭ по учебному предмету (за 3 года)

Таблица 2-1

2021 г.		2022 г.		2023 г.	
чел.	% от общего числа участников	чел.	% от общего числа участников	чел.	% от общего числа участников
463	14,3	509	16,6	641	22,6

### 1.2.Процентное соотношение юношей и девушек, участвующих в ЕГЭ

Таблица 2-2

Пол	2021 г.		2022 г.		2023 г.	
	чел.	% от общего числа участников	чел.	% от общего числа участников	чел.	% от общего числа участников
Женский	93	20,1	78	15,3	147	22,9
Мужской	370	79,9	431	84,7	494	77,1

### 1.3.Количество участников ЕГЭ в регионе по категориям

Таблица 2-3

<b>Всего участников ЕГЭ по предмету</b>	<b>667</b>
Из них:	
– ВТГ, обучающихся по программам СОО	641
– ВТГ, обучающихся по программам СПО	10
– ВПЛ	16

### 1.4.Количество участников ЕГЭ по типам<sup>5</sup> ОО

Таблица 2-4

<b>Всего ВТГ</b>	<b>641</b>
Из них:	
– выпускники лицеев и гимназий	200
– выпускники СОШ	300
– выпускники СОШ с углубленным изучением предметов	141

<sup>3</sup> При заполнении разделов Главы 2 рекомендуется использовать массив действительных результатов основного периода ЕГЭ (без учета аннулированных результатов)

<sup>4</sup> Количество участников основного периода проведения ГИА

<sup>5</sup> Перечень категорий ОО может быть уточнен / дополнен с учетом специфики региональной системы образования

## 1.5.Количество участников ЕГЭ по предмету по ОО г.о. Тольятти

Таблица 2-5

№ п/п	Наименование ОО	Количество участников ЕГЭ по учебному предмету	% от общего числа участников в регионе
	<b>Всего по г.о. Тольятти:</b>	<b>641</b>	<b>22,59</b>
1	МБУ "Школа № 1"	12	0,42
2	МБУ "Школа № 2"	4	0,14
3	МБУ "Школа № 3"	1	0,04
4	МБУ "Школа № 5"	2	0,07
5	МБУ "Лицей № 6"	11	0,39
6	ЧОУ школа "ЛАДА"	1	0,04
7	МБОУ "Гимназия № 9"	13	0,46
8	МБУ "Школа № 10"	8	0,28
9	МБУ "Школа № 11"	1	0,04
10	МБУ "Школа № 13"	14	0,49
11	МБУ "Школа № 14"	3	0,11
12	МБУ "Школа № 15"	4	0,14
13	МБУ "Школа № 16"	7	0,25
14	МБУ "Школа № 18"	9	0,32
15	МБУ "Лицей № 19"	20	0,70
16	МБУ "Школа № 20"	12	0,42
17	МБУ "Школа № 21"	9	0,32
18	МБУ "Школа № 23"	1	0,04
19	МБУ "Школа № 25"	6	0,21
20	МБУ "Школа № 26"	7	0,25
21	МБУ "Школа № 28"	3	0,11
22	МБУ "Школа № 31"	2	0,07
23	МБУ "Школа № 32"	6	0,21
24	МБУ "Школа № 33"	1	0,04
25	МБУ "Школа № 34"	8	0,28
26	МБУ "Гимназия № 35"	5	0,18
27	МБУ "Лицей № 37"	4	0,14
28	МБУ "Гимназия № 38"	6	0,21
29	МБУ "Гимназия № 39"	10	0,35
30	МБУ "Школа № 40"	22	0,78
31	МБУ "Школа № 41"	6	0,21
32	ЧОУ СОШ "Общеобразовательный центр "Школа"	4	0,14
33	МБУ "Школа № 43"	7	0,25
34	МБУ "Школа № 44"	7	0,25
35	МБУ "Школа № 45"	4	0,14
36	МБУ "Школа № 47"	12	0,42
37	МБУ "Гимназия № 48"	5	0,18
38	МБУ "Школа имени С.П. Королёва"	10	0,35
39	МБУ "Лицей № 51"	25	0,88
40	МБУ "Школа № 56"	5	0,18
41	ГБОУ СО "Лицей № 57"	31	1,09

№ п/п	Наименование ОО	Количество участников ЕГЭ по учебному предмету	% от общего числа участников в регионе
	(Базовая школа РАН)"		
42	МБУ "Школа № 58"	5	0,18
43	МБУ "Школа № 59"	3	0,11
44	МБУ "Лицей № 60"	13	0,46
45	МБУ "Школа № 61"	12	0,42
46	МБУ "Школа № 62"	3	0,11
47	МБУ "Школа № 66"	5	0,18
48	МБУ "Лицей № 67"	27	0,95
49	МБУ "Школа № 70"	21	0,74
50	МБУ "Школа № 71"	5	0,18
51	МБУ "Школа № 72"	5	0,18
52	МБУ "Школа № 73"	4	0,14
53	МБУ "Школа № 74"	15	0,53
54	МБУ "Школа № 75"	19	0,67
55	МБУ "Лицей № 76"	18	0,63
56	МБУ "Гимназия № 77"	9	0,32
57	МБУ "Школа № 79"	2	0,07
58	МБУ "Школа № 80"	6	0,21
59	МБУ "Школа № 81"	7	0,25
60	МБУ "Школа № 82"	15	0,53
61	МБУ "Школа № 84"	6	0,21
62	МБУ "Школа № 86"	15	0,53
63	МБУ Школа "Образовательный центр "Галактика"	16	0,56
64	МБУ "Школа № 89"	3	0,11
65	МБУ "Школа № 90"	22	0,78
66	МБУ "Школа № 91"	10	0,35
67	МБУ "Школа № 93"	31	1,09
68	МБУ "Школа № 94"	7	0,25
69	СОШ - филиал Тольяттинской академии управления	6	0,21
70	Православная классическая гимназия	3	0,11

**1.6. Основные учебники по предмету из федерального перечня Минпросвещения России (ФПУ)<sup>6</sup>, которые использовались в ОО г.о. Тольятти в 2022-2023 учебном году.**

Таблица 2-6

№ п/п	Название учебников ФПУ	Примерный процент ОО, в которых использовался учебник

<sup>6</sup> Федеральный перечень учебников, допущенных к использованию при реализации имеющих государственную аккредитацию образовательных программ основного общего и среднего общего образования

№ п/п	Название учебников ФПУ	Примерный процент ОО, в которых использовался учебник
	Учебник из ФПУ (указать авторов, название, год издания)	
1	Семакин И.Г., Хеннер Е.К., Шестакова Л.В. Информатика (углубленный уровень) В 2-х частях. Ч.1, 2. 11 класс. "БИНОМ", 2020-2022	13%
2	Семакин И.Г., Хеннер Е.К., Шеина Т.Ю. Информатика 11 класс (базовый уровень)-М.: БИНОМ. Лаборатория знаний, 2020-2021	22%
3	Поляков К.Ю., Еремин Е.А. Информатика (базовый и углубленный уровни). В 2-х частях. 11 класс-Москва: "БИНОМ. Лаборатория знаний", 2019-2020	43%
4	Л. Л. Босова, А. Ю. Босова. Информатика. 11 класс. Базовый уровень: учебник /. — М. : БИНОМ. Лаборатория знаний, 2020г.	4%
5	Босова Л.Л., Босова А.Ю. Информатика. 11 класс. Базовый уровень. - М.: Просвещение, 2022.	1%

Все образовательные организации г.о. Тольятти Самарской области работают по УМК, входящим в действующий ФПУ. Корректировка в выборе УМК на следующий учебный год не планируется.

### **1.7.ВЫВОДЫ о характере изменения количества участников ЕГЭ по учебному предмету.**

Количество участников единого государственного экзамена по информатике и ИКТ (КЕГЭ) в 2023 году увеличилось на 132 человек по сравнению с количеством участников в 2022 году и составило 641 человек. Доля участников ЕГЭ по информатике и ИКТ (КЕГЭ) от общего числа участников немного повысилась (на 8,3%) по сравнению с последними 2 годами и составила 22,6%.

Доля девушек, участников ЕГЭ по информатике и ИКТ (КЕГЭ), повысилась на 7,6% по сравнению с 2022 годом.

По типам образовательных организаций преобладает количество выпускников текущего года из СОШ (300 чел.), лицеев и гимназий (200 чел.), а также из школ с углубленным изучением предметов (141 чел.). Кроме выпускников текущего года, в ЕГЭ по информатике и ИКТ (КЕГЭ)

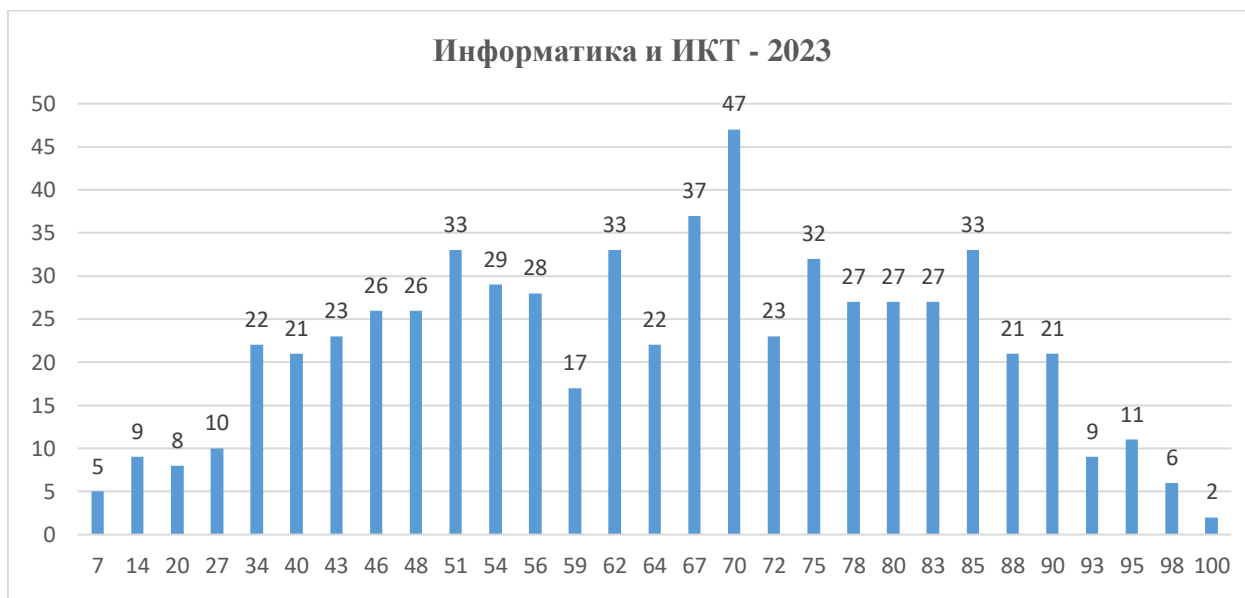


принимали участие: обучающиеся СПО (10 чел.) и выпускники прошлых лет (16 чел.).

## РАЗДЕЛ 2. ОСНОВНЫЕ РЕЗУЛЬТАТЫ ЕГЭ ПО ПРЕДМЕТУ

### 2.1. Диаграмма распределения тестовых баллов участников ЕГЭ по предмету в 2023 г.

(количество участников, получивших тот или иной тестовый балл)



### 2.2. Динамика результатов ЕГЭ по предмету за последние 3 года

Таблица 2-7

№ п/п	Участников, набравших балл	г.о. Тольятти		
		2021 г.	2022 г.	2023 г.
1.	ниже минимального балла <sup>7</sup> , %	30 (6,5%)	46 (9%)	54 (8,4%)
2.	от минимального балла до 60 баллов, %	162 (35%)	141 (27,7%)	206 (32,1%)
3.	от 61 до 80 баллов, %	176 (38,0%)	199 (39,1%)	249 (38,8%)
4.	от 81 до 99 баллов, %	93 (20,1%)	121 (23,8%)	130 (20,3%)
5.	100 баллов, чел.	2	2	2
6.	Средний тестовый балл	64,6	64,9	63,7

<sup>7</sup> Здесь и далее: минимальный балл – установленное Рособранзором минимальное количество баллов ЕГЭ, подтверждающее освоение образовательной программы среднего общего образования (по учебному предмету «русский язык» для анализа берется минимальный балл 24).

## 2.3. Результаты ЕГЭ по предмету по группам участников экзамена с различным уровнем подготовки:

### 2.3.1. в разрезе категорий<sup>8</sup> участников ЕГЭ

Таблица 2-8

№ п/п	Участников, набравших балл	ВТГ, обучающиеся по программам СОО	ВТГ, обучающиеся по программам СПО	ВПЛ	Участники экзамена с ОВЗ
1.	Доля участников, набравших балл ниже минимального	53 (7,95%)	6 (0,9%)	3 (0,45%)	1 (0,15%)
2.	Доля участников, получивших тестовый балл от минимального балла до 60 баллов	205 (30,73%)	4 (0,6%)	7 (1,05%)	1 (0,15%)
3.	Доля участников, получивших от 61 до 80 баллов	246 (36,88%)	0 (0%)	4 (0,6%)	3 (0,45%)
4.	Доля участников, получивших от 81 до 99 баллов	128 (19,19%)	0 (0%)	2 (0,3%)	2 (0,3%)
5.	Количество участников, получивших 100 баллов	2	0	0	0

### 2.3.2. в разрезе типа<sup>9</sup> ОО

Таблица 2-9

	Доля участников, получивших тестовый балл				Количество участников, получивших 100 баллов
	ниже минимального	от минимального до 60 баллов	от 61 до 80 баллов	от 81 до 99 баллов	
Лицеи, гимназии	8 (1,25%)	40 (6,24%)	84 (13,1%)	67 (10,45%)	1
СОШ	36 (5,62%)	120 (18,72%)	113 (17,63%)	31 (4,84%)	0
СОШ с углубленным изучением предметов	10 (1,56%)	46 (7,18%)	52 (8,11%)	32 (4,99%)	1

### 2.3.3. основные результаты ЕГЭ по предмету в сравнении по ОО

Таблица 2-10

№ п/п	Наименование ОО	Количество участников экзамена, чел.	Доля участников, получивших тестовый балл				Количество участников, получивших 100 баллов
			ниже минимального	от минимального до 60 баллов	от 61 до 80 баллов	от 81 до 100 баллов	
1	МБУ "Школа № 1"	12	0 (0%)	3 (25%)	8 (66,67%)	1 (8,33%)	0
2	МБУ "Школа № 2"	4	0 (0%)	3 (75%)	0 (0%)	1 (25%)	0
3	МБУ "Школа № 3"	1	1 (100%)	0 (0%)	0 (0%)	0 (0%)	0
4	МБУ "Школа № 5"	2	0 (0%)	0 (0%)	2 (100%)	0 (0%)	0

<sup>8</sup> Перечень категорий ОО может быть дополнен с учетом специфики региональной системы образования

<sup>9</sup> Перечень категорий ОО дополняется / уточняется в соответствии со спецификой региональной системы образования

№ п/п	Наименование ОО	Количество участников экзамена, чел.	Доля участников, получивших тестовый балл				Количество участников, получивших 100 баллов
			ниже минимального	от минимального до 60 баллов	от 61 до 80 баллов	от 81 до 100 баллов	
5	МБУ "Лицей № 6"	11	0 (0%)	1 (9,09%)	8 (72,73%)	2 (18,18%)	0
6	ЧОУ школа "ЛАДА"	1	0 (0%)	0 (0%)	1 (100%)	0 (0%)	0
7	МБОУ "Гимназия № 9"	13	1 (7,69%)	1 (7,69%)	6 (46,15%)	5 (38,46%)	0
8	МБУ "Школа № 10"	8	0 (0%)	0 (0%)	6 (75%)	2 (25%)	0
9	МБУ "Школа № 11"	1	1 (100%)	0 (0%)	0 (0%)	0 (0%)	0
10	МБУ "Школа № 13"	14	2 (14,29%)	9 (64,29%)	1 (7,14%)	2 (14,29%)	0
11	МБУ "Школа № 14"	3	1 (33,33%)	1 (33,33%)	1 (33,33%)	0 (0%)	0
12	МБУ "Школа № 15"	4	0 (0%)	1 (25%)	3 (75%)	0 (0%)	0
13	МБУ "Школа № 16"	7	2 (28,57%)	2 (28,57%)	2 (28,57%)	1 (14,29%)	0
14	МБУ "Школа № 18"	9	1 (11,11%)	2 (22,22%)	5 (55,56%)	1 (11,11%)	0
15	МБУ "Лицей № 19"	20	1 (5%)	4 (20%)	5 (25%)	10 (50%)	0
16	МБУ "Школа № 20"	12	1 (8,33%)	7 (58,33%)	4 (33,33%)	0 (0%)	0
17	МБУ "Школа № 21"	9	3 (33,33%)	2 (22,22%)	2 (22,22%)	2 (22,22%)	0
18	МБУ "Школа № 23"	1	1 (100%)	0 (0%)	0 (0%)	0 (0%)	0
19	МБУ "Школа № 25"	6	0 (0%)	3 (50%)	3 (50%)	0 (0%)	0
20	МБУ "Школа № 26"	7	0 (0%)	5 (71,43%)	0 (0%)	2 (28,57%)	0
21	МБУ "Школа № 28"	3	0 (0%)	0 (0%)	3 (100%)	0 (0%)	0
22	МБУ "Школа № 31"	2	0 (0%)	1 (50%)	0 (0%)	1 (50%)	0
23	МБУ "Школа № 32"	6	0 (0%)	0 (0%)	6 (100%)	0 (0%)	0
24	МБУ "Школа № 33"	1	0 (0%)	0 (0%)	1 (100%)	0 (0%)	0
25	МБУ "Школа № 34"	8	0 (0%)	5 (62,5%)	3 (37,5%)	0 (0%)	0
26	МБУ "Гимназия № 35"	5	1 (20%)	2 (40%)	1 (20%)	1 (20%)	0
27	МБУ "Лицей № 37"	4	0 (0%)	1 (25%)	2 (50%)	1 (25%)	0
28	МБУ "Гимназия № 38"	6	0 (0%)	1 (16,67%)	5 (83,33%)	0 (0%)	0

№ п/п	Наименование ОО	Количество участников экзамена, чел.	Доля участников, получивших тестовый балл				Количество участников, получивших 100 баллов
			ниже минимального	от минимального до 60 баллов	от 61 до 80 баллов	от 81 до 100 баллов	
29	МБУ "Гимназия № 39"	10	1 (10%)	1 (10%)	3 (30%)	5 (50%)	0
30	МБУ "Школа № 40"	22	5 (22,73%)	8 (36,36%)	7 (31,82%)	2 (9,09%)	0
31	МБУ "Школа № 41"	6	1 (16,67%)	2 (33,33%)	2 (33,33%)	1 (16,67%)	0
32	ЧОУ СОШ "Общеобразовательный центр "Школа"	4	0 (0%)	0 (0%)	2 (50%)	2 (50%)	0
33	МБУ "Школа № 43"	7	1 (14,29%)	0 (0%)	3 (42,86%)	3 (42,86%)	0
34	МБУ "Школа № 44"	7	2 (28,57%)	4 (57,14%)	1 (14,29%)	0 (0%)	0
35	МБУ "Школа № 45"	4	1 (25%)	2 (50%)	1 (25%)	0 (0%)	0
36	МБУ "Школа № 47"	12	1 (8,33%)	5 (41,67%)	2 (16,67%)	3 (25%)	1
37	МБУ "Гимназия № 48"	5	0 (0%)	2 (40%)	3 (60%)	0 (0%)	0
38	МБУ "Школа имени С.П. Королёва"	10	3 (30%)	4 (40%)	3 (30%)	0 (0%)	0
39	МБУ "Лицей № 51"	25	0 (0%)	2 (8%)	14 (56%)	9 (36%)	0
40	МБУ "Школа № 56"	5	3 (60%)	2 (40%)	0 (0%)	0 (0%)	0
41	ГБОУ СО "Лицей № 57 (Базовая школа РАН)"	31	0 (0%)	3 (9,68%)	12 (38,71%)	16 (51,61%)	0
42	МБУ "Школа № 58"	5	0 (0%)	4 (80%)	0 (0%)	1 (20%)	0
43	МБУ "Школа № 59"	3	0 (0%)	1 (33,33%)	2 (66,67%)	0 (0%)	0
44	МБУ "Лицей № 60"	13	1 (7,69%)	3 (23,08%)	6 (46,15%)	3 (23,08%)	0
45	МБУ "Школа № 61"	12	1 (8,33%)	2 (16,67%)	7 (58,33%)	2 (16,67%)	0
46	МБУ "Школа № 62"	3	1 (33,33%)	0 (0%)	1 (33,33%)	1 (33,33%)	0
47	МБУ "Школа № 66"	5	1 (20%)	1 (20%)	2 (40%)	1 (20%)	0
48	МБУ "Лицей № 67"	27	1 (3,7%)	4 (14,81%)	11 (40,74%)	10 (37,04%)	1
49	МБУ "Школа № 70"	21	0 (0%)	5 (23,81%)	9 (42,86%)	7 (33,33%)	0
50	МБУ "Школа № 71"	5	0 (0%)	3 (60%)	2 (40%)	0 (0%)	0

№ п/п	Наименование ОО	Количество участников экзамена, чел.	Доля участников, получивших тестовый балл				Количество участников, получивших 100 баллов
			ниже минимального	от минимального до 60 баллов	от 61 до 80 баллов	от 81 до 100 баллов	
51	МБУ "Школа № 72"	5	0 (0%)	0 (0%)	3 (60%)	2 (40%)	0
52	МБУ "Школа № 73"	4	1 (25%)	2 (50%)	1 (25%)	0 (0%)	0
53	МБУ "Школа № 74"	15	4 (26,67%)	7 (46,67%)	3 (20%)	1 (6,67%)	0
54	МБУ "Школа № 75"	19	2 (10,53%)	11 (57,89%)	6 (31,58%)	0 (0%)	0
55	МБУ "Лицей № 76"	18	1 (5,56%)	9 (50%)	3 (16,67%)	5 (27,78%)	0
56	МБУ "Гимназия № 77"	9	0 (0%)	4 (44,44%)	5 (55,56%)	0 (0%)	0
57	МБУ "Школа № 79"	2	1 (50%)	1 (50%)	0 (0%)	0 (0%)	0
58	МБУ "Школа № 80"	6	0 (0%)	2 (33,33%)	3 (50%)	1 (16,67%)	0
59	МБУ "Школа № 81"	7	1 (14,29%)	2 (28,57%)	3 (42,86%)	1 (14,29%)	0
60	МБУ "Школа № 82"	15	0 (0%)	9 (60%)	6 (40%)	0 (0%)	0
61	МБУ "Школа № 84"	6	1 (16,67%)	4 (66,67%)	1 (16,67%)	0 (0%)	0
62	МБУ "Школа № 86"	15	1 (6,67%)	9 (60%)	4 (26,67%)	1 (6,67%)	0
63	МБУ Школа "Образовательный центр "Галактика"	16	0 (0%)	5 (31,25%)	8 (50%)	3 (18,75%)	0
64	МБУ "Школа № 89"	3	0 (0%)	3 (100%)	0 (0%)	0 (0%)	0
65	МБУ "Школа № 90"	22	0 (0%)	5 (22,73%)	10 (45,45%)	7 (31,82%)	0
66	МБУ "Школа № 91"	10	1 (10%)	3 (30%)	5 (50%)	1 (10%)	0
67	МБУ "Школа № 93"	31	0 (0%)	13 (41,94%)	12 (38,71%)	6 (19,35%)	0
68	МБУ "Школа № 94"	7	0 (0%)	2 (28,57%)	2 (28,57%)	3 (42,86%)	0
69	СОШ - филиал Тольяттинской академии управления	6	1 (16,67%)	1 (16,67%)	3 (50%)	1 (16,67%)	0
70	Православная классическая гимназия	3	1 (33,33%)	2 (66,67%)	0 (0%)	0 (0%)	0

## 2.4. Выделение перечня ОО, продемонстрировавших наиболее высокие и низкие результаты ЕГЭ по предмету

### 2.4.1. Перечень ОО, продемонстрировавших наиболее высокие результаты ЕГЭ по предмету

Таблица 2-11

№ п/п	Наименование ОО	Количество участников, чел.	Доля ВТГ, получивших от 81 до 100 баллов	Доля ВТГ, получивших от 61 до 80 баллов	Доля ВТГ, получивших от минимального до 60 баллов	Доля ВТГ, не достигших минимального балла
1	ГБОУ СО "Лицей № 57 (Базовая школа РАН)"	31	16 (51,61%)	12 (38,71%)	3 (9,68%)	0 (0%)
2	МБУ "Школа № 31"	2	1 (50%)	0 (0%)	1 (50%)	0 (0%)
3	ЧОУ СОШ "Общеобразовательный центр "Школа"	4	2 (50%)	2 (50%)	0 (0%)	0 (0%)
4	МБУ "Лицей № 19"	20	10 (50%)	5 (25%)	4 (20%)	1 (5%)
5	МБУ "Гимназия № 39"	10	5 (50%)	3 (30%)	1 (10%)	1 (10%)
6	МБУ "Школа № 94"	7	3 (42,86%)	2 (28,57%)	2 (28,57%)	0 (0%)
7	МБУ "Школа № 43"	7	3 (42,86%)	3 (42,86%)	0 (0%)	1 (14,29%)
8	МБУ "Лицей № 67"	27	11 (40,74%)	11 (40,74%)	4 (14,81%)	1 (3,7%)
9	МБУ "Школа № 72"	5	2 (40%)	3 (60%)	0 (0%)	0 (0%)
10	МБОУ "Гимназия № 9"	13	5 (38,46%)	6 (46,15%)	1 (7,69%)	1 (7,69%)
11	МБУ "Лицей № 51"	25	9 (36%)	14 (56%)	2 (8%)	0 (0%)
12	МБУ "Школа № 70"	21	7 (33,33%)	9 (42,86%)	5 (23,81%)	0 (0%)
13	МБУ "Школа № 47"	12	4 (33,33%)	2 (16,67%)	5 (41,67%)	1 (8,33%)
14	МБУ "Школа № 62"	3	1 (33,33%)	1 (33,33%)	0 (0%)	1 (33,33%)
15	МБУ "Школа № 90"	22	7 (31,82%)	10 (45,45%)	5 (22,73%)	0 (0%)
16	МБУ "Школа № 26"	7	2 (28,57%)	0 (0%)	5 (71,43%)	0 (0%)
17	МБУ "Лицей № 76"	18	5 (27,78%)	3 (16,67%)	9 (50%)	1 (5,56%)
18	МБУ "Школа № 2"	4	1 (25%)	0 (0%)	3 (75%)	0 (0%)
19	МБУ "Школа № 10"	8	2 (25%)	6 (75%)	0 (0%)	0 (0%)
20	МБУ "Лицей № 37"	4	1 (25%)	2 (50%)	1 (25%)	0 (0%)

№ п/п	Наименование ОО	Количество участников, чел.	Доля ВТГ, получивших от 81 до 100 баллов	Доля ВТГ, получивших от 61 до 80 баллов	Доля ВТГ, получивших от минимального до 60 баллов	Доля ВТГ, не достигших минимального балла
21	МБУ "Лицей № 60"	13	3 (23,08%)	6 (46,15%)	3 (23,08%)	1 (7,69%)
22	МБУ "Школа № 21"	9	2 (22,22%)	2 (22,22%)	2 (22,22%)	3 (33,33%)
23	МБУ "Школа № 58"	5	1 (20%)	0 (0%)	4 (80%)	0 (0%)
24	МБУ "Гимназия № 35"	5	1 (20%)	1 (20%)	2 (40%)	1 (20%)
25	МБУ "Школа № 66"	5	1 (20%)	2 (40%)	1 (20%)	1 (20%)
26	МБУ "Школа № 93"	31	6 (19,35%)	12 (38,71%)	13 (41,94%)	0 (0%)
27	МБУ Школа "Образователь ный центр "Галактика"	16	3 (18,75%)	8 (50%)	5 (31,25%)	0 (0%)
28	МБУ "Лицей № 6"	11	2 (18,18%)	8 (72,73%)	1 (9,09%)	0 (0%)
29	МБУ "Школа № 80"	6	1 (16,67%)	3 (50%)	2 (33,33%)	0 (0%)
30	МБУ "Школа № 61"	12	2 (16,67%)	7 (58,33%)	2 (16,67%)	1 (8,33%)
31	МБУ "Школа № 41"	6	1 (16,67%)	2 (33,33%)	2 (33,33%)	1 (16,67%)
32	СОШ - филиал Тольяттинской академии управления	6	1 (16,67%)	3 (50%)	1 (16,67%)	1 (16,67%)
33	МБУ "Школа № 13"	14	2 (14,29%)	1 (7,14%)	9 (64,29%)	2 (14,29%)
34	МБУ "Школа № 81"	7	1 (14,29%)	3 (42,86%)	2 (28,57%)	1 (14,29%)
35	МБУ "Школа № 16"	7	1 (14,29%)	2 (28,57%)	2 (28,57%)	2 (28,57%)
36	МБУ "Школа № 18"	9	1 (11,11%)	5 (55,56%)	2 (22,22%)	1 (11,11%)
37	МБУ "Школа № 91"	10	1 (10%)	5 (50%)	3 (30%)	1 (10%)
38	МБУ "Школа № 40"	22	2 (9,09%)	7 (31,82%)	8 (36,36%)	5 (22,73%)
39	МБУ "Школа № 1"	12	1 (8,33%)	8 (66,67%)	3 (25%)	0 (0%)
40	МБУ "Школа № 86"	15	1 (6,67%)	4 (26,67%)	9 (60%)	1 (6,67%)
41	МБУ "Школа № 74"	15	1 (6,67%)	3 (20%)	7 (46,67%)	4 (26,67%)
42	МБУ "Школа № 5"	2	0 (0%)	2 (100%)	0 (0%)	0 (0%)
43	ЧОУ школа "ЛАДА"	1	0 (0%)	1 (100%)	0 (0%)	0 (0%)
44	МБУ "Школа № 15"	4	0 (0%)	3 (75%)	1 (25%)	0 (0%)
45	МБУ "Школа № 25"	6	0 (0%)	3 (50%)	3 (50%)	0 (0%)

№ п/п	Наименование ОО	Количество участников, чел.	Доля ВТГ, получивших от 81 до 100 баллов	Доля ВТГ, получивших от 61 до 80 баллов	Доля ВТГ, получивших от минимального до 60 баллов	Доля ВТГ, не достигших минимального балла
46	МБУ "Школа № 28"	3	0 (0%)	3 (100%)	0 (0%)	0 (0%)
47	МБУ "Школа № 32"	6	0 (0%)	6 (100%)	0 (0%)	0 (0%)
48	МБУ "Школа № 33"	1	0 (0%)	1 (100%)	0 (0%)	0 (0%)
49	МБУ "Школа № 34"	8	0 (0%)	3 (37,5%)	5 (62,5%)	0 (0%)
50	МБУ "Гимназия № 38"	6	0 (0%)	5 (83,33%)	1 (16,67%)	0 (0%)
51	МБУ "Гимназия № 48"	5	0 (0%)	3 (60%)	2 (40%)	0 (0%)
52	МБУ "Школа № 59"	3	0 (0%)	2 (66,67%)	1 (33,33%)	0 (0%)
53	МБУ "Школа № 71"	5	0 (0%)	2 (40%)	3 (60%)	0 (0%)
54	МБУ "Гимназия № 77"	9	0 (0%)	5 (55,56%)	4 (44,44%)	0 (0%)
55	МБУ "Школа № 82"	15	0 (0%)	6 (40%)	9 (60%)	0 (0%)
56	МБУ "Школа № 89"	3	0 (0%)	0 (0%)	3 (100%)	0 (0%)
57	МБУ "Школа № 20"	12	0 (0%)	4 (33,33%)	7 (58,33%)	1 (8,33%)
58	МБУ "Школа № 75"	19	0 (0%)	6 (31,58%)	11 (57,89%)	2 (10,53%)
59	МБУ "Школа № 84"	6	0 (0%)	1 (16,67%)	4 (66,67%)	1 (16,67%)
60	МБУ "Школа № 45"	4	0 (0%)	1 (25%)	2 (50%)	1 (25%)
61	МБУ "Школа № 73"	4	0 (0%)	1 (25%)	2 (50%)	1 (25%)
62	МБУ "Школа № 44"	7	0 (0%)	1 (14,29%)	4 (57,14%)	2 (28,57%)
63	МБУ "Школа имени С.П. Королёва"	10	0 (0%)	3 (30%)	4 (40%)	3 (30%)
64	МБУ "Школа № 14"	3	0 (0%)	1 (33,33%)	1 (33,33%)	1 (33,33%)
65	Православная классическая гимназия	3	0 (0%)	0 (0%)	2 (66,67%)	1 (33,33%)
66	МБУ "Школа № 79"	2	0 (0%)	0 (0%)	1 (50%)	1 (50%)
67	МБУ "Школа № 56"	5	0 (0%)	0 (0%)	2 (40%)	3 (60%)
68	МБУ "Школа № 3"	1	0 (0%)	0 (0%)	0 (0%)	1 (100%)
69	МБУ "Школа № 11"	1	0 (0%)	0 (0%)	0 (0%)	1 (100%)
70	МБУ "Школа № 23"	1	0 (0%)	0 (0%)	0 (0%)	1 (100%)



## 2.4.2. Перечень ОО, продемонстрировавших низкие результаты ЕГЭ по предмету

Таблица 2-12

№ п/п	Наименование ОО	Количество участников, чел.	Доля участников, не достигших минимального балла	Доля участников, получивших от минимального балла до 60 баллов	Доля участников, получивших от 61 до 80 баллов	Доля участников, получивших от 81 до 100 баллов
1	МБУ "Школа № 3"	1	1 (100%)	0 (0%)	0 (0%)	0 (0%)
2	МБУ "Школа № 11"	1	1 (100%)	0 (0%)	0 (0%)	0 (0%)
3	МБУ "Школа № 23"	1	1 (100%)	0 (0%)	0 (0%)	0 (0%)
4	МБУ "Школа № 56"	5	3 (60%)	2 (40%)	0 (0%)	0 (0%)
5	МБУ "Школа № 79"	2	1 (50%)	1 (50%)	0 (0%)	0 (0%)
6	Православная классическая гимназия	3	1 (33,33%)	2 (66,67%)	0 (0%)	0 (0%)
7	МБУ "Школа № 14"	3	1 (33,33%)	1 (33,33%)	1 (33,33%)	0 (0%)
8	МБУ "Школа № 21"	9	3 (33,33%)	2 (22,22%)	2 (22,22%)	2 (22,22%)
9	МБУ "Школа № 62"	3	1 (33,33%)	0 (0%)	1 (33,33%)	1 (33,33%)
10	МБУ "Школа имени С.П. Королёва"	10	3 (30%)	4 (40%)	3 (30%)	0 (0%)
11	МБУ "Школа № 44"	7	2 (28,57%)	4 (57,14%)	1 (14,29%)	0 (0%)
12	МБУ "Школа № 16"	7	2 (28,57%)	2 (28,57%)	2 (28,57%)	1 (14,29%)
13	МБУ "Школа № 74"	15	4 (26,67%)	7 (46,67%)	3 (20%)	1 (6,67%)
14	МБУ "Школа № 45"	4	1 (25%)	2 (50%)	1 (25%)	0 (0%)
15	МБУ "Школа № 73"	4	1 (25%)	2 (50%)	1 (25%)	0 (0%)
16	МБУ "Школа № 40"	22	5 (22,73%)	8 (36,36%)	7 (31,82%)	2 (9,09%)
17	МБУ "Гимназия № 35"	5	1 (20%)	2 (40%)	1 (20%)	1 (20%)
18	МБУ "Школа № 66"	5	1 (20%)	1 (20%)	2 (40%)	1 (20%)
19	МБУ "Школа № 84"	6	1 (16,67%)	4 (66,67%)	1 (16,67%)	0 (0%)
20	МБУ "Школа № 41"	6	1 (16,67%)	2 (33,33%)	2 (33,33%)	1 (16,67%)
21	СОШ - филиал Тольяттинской академии управления	6	1 (16,67%)	1 (16,67%)	3 (50%)	1 (16,67%)
22	МБУ "Школа № 13"	14	2 (14,29%)	9 (64,29%)	1 (7,14%)	2 (14,29%)
23	МБУ "Школа № 81"	7	1 (14,29%)	2 (28,57%)	3 (42,86%)	1 (14,29%)

№ п/п	Наименование ОО	Количество участников, чел.	Доля участников, не достигших минимального балла	Доля участников, получивших от минимального балла до 60 баллов	Доля участников, получивших от 61 до 80 баллов	Доля участников, получивших от 81 до 100 баллов
24	МБУ "Школа № 43"	7	1 (14,29%)	0 (0%)	3 (42,86%)	3 (42,86%)
25	МБУ "Школа № 18"	9	1 (11,11%)	2 (22,22%)	5 (55,56%)	1 (11,11%)
26	МБУ "Школа № 75"	19	2 (10,53%)	11 (57,89%)	6 (31,58%)	0 (0%)
27	МБУ "Школа № 91"	10	1 (10%)	3 (30%)	5 (50%)	1 (10%)
28	МБУ "Гимназия № 39"	10	1 (10%)	1 (10%)	3 (30%)	5 (50%)
29	МБУ "Школа № 20"	12	1 (8,33%)	7 (58,33%)	4 (33,33%)	0 (0%)
30	МБУ "Школа № 47"	12	1 (8,33%)	5 (41,67%)	2 (16,67%)	4 (33,33%)
31	МБУ "Школа № 61"	12	1 (8,33%)	2 (16,67%)	7 (58,33%)	2 (16,67%)
32	МБУ "Лицей № 60"	13	1 (7,69%)	3 (23,08%)	6 (46,15%)	3 (23,08%)
33	МБОУ "Гимназия № 9"	13	1 (7,69%)	1 (7,69%)	6 (46,15%)	5 (38,46%)
34	МБУ "Школа № 86"	15	1 (6,67%)	9 (60%)	4 (26,67%)	1 (6,67%)
35	МБУ "Лицей № 76"	18	1 (5,56%)	9 (50%)	3 (16,67%)	5 (27,78%)
36	МБУ "Лицей № 19"	20	1 (5%)	4 (20%)	5 (25%)	10 (50%)
37	МБУ "Лицей № 67"	27	1 (3,7%)	4 (14,81%)	11 (40,74%)	11 (40,74%)
38	МБУ "Школа № 89"	3	0 (0%)	3 (100%)	0 (0%)	0 (0%)
39	МБУ "Школа № 58"	5	0 (0%)	4 (80%)	0 (0%)	1 (20%)
40	МБУ "Школа № 2"	4	0 (0%)	3 (75%)	0 (0%)	1 (25%)
41	МБУ "Школа № 26"	7	0 (0%)	5 (71,43%)	0 (0%)	2 (28,57%)
42	МБУ "Школа № 34"	8	0 (0%)	5 (62,5%)	3 (37,5%)	0 (0%)
43	МБУ "Школа № 71"	5	0 (0%)	3 (60%)	2 (40%)	0 (0%)
44	МБУ "Школа № 82"	15	0 (0%)	9 (60%)	6 (40%)	0 (0%)
45	МБУ "Школа № 25"	6	0 (0%)	3 (50%)	3 (50%)	0 (0%)
46	МБУ "Школа № 31"	2	0 (0%)	1 (50%)	0 (0%)	1 (50%)
47	МБУ "Гимназия № 77"	9	0 (0%)	4 (44,44%)	5 (55,56%)	0 (0%)
48	МБУ "Школа № 93"	31	0 (0%)	13 (41,94%)	12 (38,71%)	6 (19,35%)
49	МБУ "Гимназия № 48"	5	0 (0%)	2 (40%)	3 (60%)	0 (0%)

№ п/п	Наименование ОО	Количество участников, чел.	Доля участников, не достигших минимального балла	Доля участников, получивших от минимального балла до 60 баллов	Доля участников, получивших от 61 до 80 баллов	Доля участников, получивших от 81 до 100 баллов
50	МБУ "Школа № 59"	3	0 (0%)	1 (33,33%)	2 (66,67%)	0 (0%)
51	МБУ "Школа № 80"	6	0 (0%)	2 (33,33%)	3 (50%)	1 (16,67%)
52	МБУ Школа "Образовательный центр "Галактика"	16	0 (0%)	5 (31,25%)	8 (50%)	3 (18,75%)
53	МБУ "Школа № 94"	7	0 (0%)	2 (28,57%)	2 (28,57%)	3 (42,86%)
54	МБУ "Школа № 15"	4	0 (0%)	1 (25%)	3 (75%)	0 (0%)
55	МБУ "Школа № 1"	12	0 (0%)	3 (25%)	8 (66,67%)	1 (8,33%)
56	МБУ "Лицей № 37"	4	0 (0%)	1 (25%)	2 (50%)	1 (25%)
57	МБУ "Школа № 70"	21	0 (0%)	5 (23,81%)	9 (42,86%)	7 (33,33%)
58	МБУ "Школа № 90"	22	0 (0%)	5 (22,73%)	10 (45,45%)	7 (31,82%)
59	МБУ "Гимназия № 38"	6	0 (0%)	1 (16,67%)	5 (83,33%)	0 (0%)
60	ГБОУ СО "Лицей № 57 (Базовая школа РАН)"	31	0 (0%)	3 (9,68%)	12 (38,71%)	16 (51,61%)
61	МБУ "Лицей № 6"	11	0 (0%)	1 (9,09%)	8 (72,73%)	2 (18,18%)
62	МБУ "Лицей № 51"	25	0 (0%)	2 (8%)	14 (56%)	9 (36%)
63	МБУ "Школа № 5"	2	0 (0%)	0 (0%)	2 (100%)	0 (0%)
64	ЧОУ школа "ЛАДА"	1	0 (0%)	0 (0%)	1 (100%)	0 (0%)
65	МБУ "Школа № 28"	3	0 (0%)	0 (0%)	3 (100%)	0 (0%)
66	МБУ "Школа № 32"	6	0 (0%)	0 (0%)	6 (100%)	0 (0%)
67	МБУ "Школа № 33"	1	0 (0%)	0 (0%)	1 (100%)	0 (0%)
68	МБУ "Школа № 10"	8	0 (0%)	0 (0%)	6 (75%)	2 (25%)
69	МБУ "Школа № 72"	5	0 (0%)	0 (0%)	3 (60%)	2 (40%)
70	ЧОУ СОШ "Общеобразовательный центр "Школа"	4	0 (0%)	0 (0%)	2 (50%)	2 (50%)

## 2.5.ВЫВОДЫ о характере изменения результатов ЕГЭ по предмету

Средний тестовый балл в 2023 году снизился на 1,2 по сравнению с 2022 годом и составил 63,7.

### Достижение минимального уровня подготовки

Год	Количество участников, не преодолевших минимальный пороговый балл	Доля участников, не преодолевших минимальный пороговый балл, %	Количество участников, преодолевших минимальный пороговый балл на 1-2 балла	Доля участников, преодолевших минимальный пороговый балл на 1-2 балла, %	ИТОГО количество участников с низким уровнем подготовки	ИТОГО доля участников с низким уровнем подготовки, %
2022	46	9,04	32	6,3	78	15,34
2023	54	8,42	46	7,18	100	15,60

В 2023 году в г.о. Тольятти 54 участника (8,42 %) не преодолели минимальный пороговый балл, этот показатель уменьшился по сравнению с 2022 г. на 0,62%.

В целом, доля участников с низким уровнем подготовки (не преодолевших минимальный пороговый балл и преодолевших минимальный пороговый балл на 1-2 балла), в 2023 году увеличилась на 0,3% по сравнению с 2022 г и составила 15,6%.

### Достижение высокого уровня подготовки

Год	Количество участников диапазона риска высоких баллов (преодолели порог 80 баллов на 1-2 балла)	Доля участников диапазона риска высоких баллов (преодолели порог 80 баллов на 1-2 балла), %	Количество участников, получивших высокие результаты (более 83 баллов)	Доля участников, получивших высокие результаты (более 83 баллов), %
2022 г.	25	5	98	19
2023 г.	27	4,21	132	20,59

Количество участников, получивших 100 баллов (2 чел.) осталось на том же уровне, что и в 2022 г. и в 2021г.

Доля участников с высоким уровнем подготовки (получивших 83 балла и более), в 2023 году увеличилась на 1,59% по сравнению с 2022 г. Доля участников диапазона риска высоких баллов (преодолевших порог 80 баллов на 1-2 балла) снизилась на 0,8%.

## Раздел 3. АНАЛИЗ РЕЗУЛЬТАТОВ ВЫПОЛНЕНИЯ ЗАДАНИЙ КИМ

### 3.1. Анализ выполнения заданий КИМ

#### 3.1.1. Статистический анализ выполнения заданий КИМ в 2023 году

Таблица 2-13

Номер задания в КИМ	Проверяемые элементы содержания / умения	Уровень сложности задания	Процент выполнения задания в городе Гольяпти				
			средний	в группе не преодолевших минимальный балл	в группе от минимального до 60 т.б.	в группе от 61 до 80 т.б.	в группе от 81 до 100 т.б.
1	Умение представлять и считывать данные в разных типах информационных моделей (схемы, карты, таблицы, графики и формулы)	Б	92,7	61,3	93	97	98,5
2	Умение строить таблицы истинности и логические схемы	Б	85,2	30,6	80	95	100
3	Умение поиска информации в реляционных базах данных	Б	76,5	29	73	81	94,1
4	Умение кодировать и декодировать информацию	Б	87	46,8	86	94	94,8
5	Формальное исполнение простого алгоритма, записанного на естественном языке, или умение создавать линейный алгоритм для формального исполнителя с ограниченным набором команд, или умение восстанавливать исходные данные линейного алгоритма по результатам его работы	Б	32,2	0	6,4	36	82,2
6	Определение возможных результатов работы простейших алгоритмов управления исполнителями и вычислительных алгоритмов	Б	41,5	4,8	17	51	81,5
7	Умение определять объём памяти, необходимый для хранения графической и звуковой информации	Б	58,3	12,9	39	71	86,7
8	Знание основных понятий и методов, используемых при измерении количества информации	Б	30,9	1,6	7,8	37	69,6
9	Умение обрабатывать числовую информацию в электронных таблицах	Б	25,6	8,1	13	27	52,6

Номер задания в КИМ	Проверяемые элементы содержания / умения	Уровень сложности задания	Процент выполнения задания в городе Тольятти				
			средний	в группе не преодолевших минимальный балл	в группе от минимального до 60 т.б.	в группе от 61 до 80 т.б.	в группе от 81 до 100 т.б.
10	Информационный поиск средствами операционной системы или текстового процессора	Б	87,1	58,1	86	90	97
11	Умение подсчитывать информационный объём сообщения	П	67,8	9,7	46	84	99,3
12	Умение исполнить алгоритм для конкретного исполнителя с фиксированным набором команд	П	38,5	1,6	8,7	45	91,9
13	Умение представлять и считывать данные в разных типах информационных моделей (схемы, карты, таблицы, графики и формулы)	П	65,5	19,4	55	72	91,1
14	Знание позиционных систем счисления	П	56,8	0	22	80	97
15	Знание основных понятий и законов математической логики	П	60,6	3,2	24	85	100
16	Вычисление рекуррентных выражений	П	75,4	14,5	56	94	100
17	Умение составить алгоритм обработки числовой последовательности и записать его в виде простой программы (10–15 строк) на языке программирования	П	16,3	0	0,5	11	59,3
18	Умение использовать электронные таблицы для обработки целочисленных данных	П	34	1,6	7,8	42	75,6
19	Умение анализировать алгоритм логической игры	Б	82,6	29	72	96	100
20	Умение найти выигрышную стратегию игры	П	69,9	8,1	44	92	97,8
21	Умение построить дерево игры по заданному алгоритму и найти выигрышную стратегию	В	60,9	3,2	27	85	98,5
22	Построение математических моделей для решения практических задач. Архитектура современных компьютеров. Многопроцессорные системы	П	67,2	11,3	44	85	97,8
23	Умение анализировать результат исполнения алгоритма, содержащего ветвление и цикл	П	53,1	0	21	70	97,8

Номер задания в КИМ	Проверяемые элементы содержания / умения	Уровень сложности задания	Процент выполнения задания в городе Тольятти				
			средний	в группе не преодолевших минимальный балл	в группе от минимального до 60 т.б.	в группе от 61 до 80 т.б.	в группе от 81 до 100 т.б.
24	Умение создавать собственные программы (10–20 строк) для обработки символьной информации	В	29,5	3,2	2,8	30	83,7
25	Умение создавать собственные программы (10–20 строк) для обработки целочисленной информации	В	50,4	1,6	17	67	97
26	Умение обрабатывать целочисленную информацию с использованием сортировки	В	11,5	0	0,2	5,4	46,7
27	Умение создавать собственные программы (20–40 строк) для анализа числовых последовательностей	В	9,8	0	0	5,2	38,9

В целом результаты выполнения ЕГЭ по информатике и ИКТ в 2023 году стоит признать достаточно высокими.

Анализ результатов ЕГЭ 2023 года показал усвоение участниками экзамена большинства элементов содержания / умений и видов деятельности, оцениваемых в ЕГЭ по информатике и ИКТ.

Выпускникам было предложено 27 заданий: 11 заданий базового уровня, 11 – повышенного и 5 заданий высокого уровня сложности.

Наиболее простыми для участников экзамена по информатике и ИКТ стали задания № 1 (92,7 % дали верный ответ) на умение представлять и считывать данные в разных типах информационных моделей (схемы, карты, таблицы, графики и формулы); задания № 10 (87,1 % дали верный ответ) на информационный поиск средствами операционной системы или текстового процессора; задание № 4 (87 % дали верный ответ) на умение кодировать и декодировать информацию; задание № 2 (85,2 % дали верный ответ) на умение строить таблицы истинности и логические схемы; задание № 19 (82,6 % дали верный ответ) на умение анализировать алгоритм логической игры. Все задания являются базовыми, задания № 1, 10, 4 входят в раздел

«Средства ИКТ», который традиционно хорошо усваивается обучающимися в школе. Задания № 2 и 19 из раздела «Логика и алгоритмы» проверяют умение строить таблицы истинности и умение анализировать алгоритм логической игры.

Сложным заданием базового уровня для всех групп экзаменуемых оказалось задание № 9 на умение обрабатывать числовую информацию в электронных таблицах (средний процент выполнения 25,6 %). Стоит отметить, что это задание вызвало затруднение даже у участников в группе от 81 до 100 тестовых баллов (с ним справилось 52,6%). Задание № 8 на знание основных понятий и методов, используемых при измерении количества информации и задание № 5 на формальное исполнение простого алгоритма, записанного на естественном языке, или умение создавать линейный алгоритм для формального исполнителя с ограниченным набором команд, или умение восстанавливать исходные данные линейного алгоритма по результатам его работы – процент выполнения составляет 30,9 и 32,2 соответственно. С обновленным заданием № 6 на умение определять возможные результаты работы простейших алгоритмов управления исполнителями и вычислительных алгоритмов справились лишь 41,5% экзаменуемых. Задания базового уровня сложности № 5, № 6 были сложными для участников, не преодолевших минимальный порог, однако эти задания не вызвали трудности в группе от 81 до 100 баллов – процент выполнения составляет 82,2% и 81,5 соответственно. Задание № 8 на знание основных понятий и методов, используемых при измерении количества информации оказалось сложным для всех групп экзаменуемых, лишь в группе от 81 до 100 баллов справились на 69,6 %.

Среди заданий повышенного уровня сложности выделяются задание № 17 на умение составить алгоритм обработки числовой последовательности и записать его в виде простой программы (10–15 строк) на языке программирования, средний процент выполнения – 16,3%; задание № 18 на умение использовать электронные таблицы для обработки целочисленных



данных, средний процент выполнения – 34%; задание № 12 на умение исполнить алгоритм для конкретного исполнителя с фиксированным набором команд, средний процент выполнения – 38,5%. Задания № 17, 18, 12 вызвали трудности среди выпускников, не преодолевших минимальный порог и в группе от минимального до 60 тестовых баллов, процент выполнения участниками этих групп ниже 10 %. Участники из группы лидеров с заданием № 17 справились лишь 59,3 %, с заданием № 18 – 75,6 %, с заданием № 12 – 91,9 %.

При рассмотрении заданий высокого уровня сложности самыми трудными оказались задание № 27 на умение создавать собственные программы (20–40 строк) для анализа числовых последовательностей, с которым справились лишь 9,8 % всех участников КЕГЭ; и задание № 26 на умение обрабатывать целочисленную информацию с использованием сортировки – с ним справились 11,5 % выпускников. Эти задания были невыполнимыми для участников, не преодолевших минимальный порог и в группе от минимального до 60 тестовых баллов, участники группы от 81 до 100 баллов справились с этими заданиями лишь 38,9 % и 46,7 % соответственно.

С заданием высокого уровня сложности № 21 на умение построить дерево игры по заданному алгоритму и найти выигрышную стратегию хорошо справились экзаменуемые из групп от 61 до 80 (процент выполнения 85) и лидеры от 81 до 100 (процент выполнения 98,5). 97 % участников группы от 81 до 100 тестовых баллов успешно справились с заданием высокого уровня сложности № 25 и продемонстрировали умение создавать собственные программы (10–20 строк) для обработки целочисленной информации.

Как видно из представленных в анализе статистических данных выпускники городского округа Тольятти показали достаточное усвоение участниками экзамена большинства элементов содержания / умений и видов

деятельности, оцениваемых в ЕГЭ по информатике и ИКТ, так как процент выполнения заданий выше 50%:

- умение представлять и считывать данные в разных типах информационных моделей (схемы, карты, таблицы, графики и формулы) – 92,7 %;
- информационный поиск средствами операционной системы или текстового процессора – 87,1 %;
- умение кодировать и декодировать информацию – 87 %;
- умение строить таблицы истинности и логические схемы – 85,2 %;
- умение анализировать алгоритм логической игры – 82,6 %;
- умение поиска информации в реляционных базах данных – 76,5 %;
- вычисление рекуррентных выражений – 75,4 %;
- умение найти выигрышную стратегию игры – 69,9 %;
- умение подсчитывать информационный объём сообщения – 67,8 %;
- построение математических моделей для решения практических задач. Архитектура современных компьютеров. Многопроцессорные системы – 67,2 %;
- умение представлять и считывать данные в разных типах информационных моделей (схемы, карты, таблицы, графики и формулы) – 65,5 %;
- умение построить дерево игры по заданному алгоритму и найти выигрышную стратегию – 60,9 %;
- знание основных понятий и законов математической логики – 60,6 %;
- умение определять объём памяти, необходимый для хранения графической и звуковой информации – 58,3 %;
- знание позиционных систем счисления – 56,8 %;
- умение анализировать результат исполнения алгоритма, содержащего ветвление и цикл – 53,1 %;

- умение создавать собственные программы (10–20 строк) для обработки целочисленной информации – 50,4 %.

Нельзя считать достаточным усвоение в Тольятти элемент содержания /умений и видов деятельности (процент выполнения ниже 15%):

- умение обрабатывать целочисленную информацию с использованием сортировки – 11,5%;
- умение создавать собственные программы (20–40 строк) для анализа числовых последовательностей – 9,8%.

## **Раздел 4. РЕКОМЕНДАЦИИ<sup>10</sup> ДЛЯ СИСТЕМЫ ОБРАЗОВАНИЯ Г.О. ТОЛЬЯТТИ**

### **4.1. Рекомендации по совершенствованию организации и методики преподавания предмета в субъекте Российской Федерации на основе выявленных типичных затруднений и ошибок**

#### **4.1.1. ...по совершенствованию преподавания учебного предмета всем обучающимся**

Анализ результатов КЕГЭ показал, что умение создавать собственные программы (20–40 строк) для анализа числовых последовательностей, умение обрабатывать целочисленную информацию с использованием сортировки вызвали наибольшие затруднения у обучающихся.

С целью повышения качества результатов обучения при изучении программирования необходимо:

- Учителям, методическим объединениям учителей.
  - использовать специализированные средства реализации алгоритмов для исполнителей, включая среды блочного программирования. В 7–9-х классах особое внимание должно быть уделено реализации в языке программирования основных алгоритмических конструкций (следование, ветвление, цикл), методам хранения данных в памяти

---

<sup>10</sup> Составление рекомендаций проводится на основе проведенного анализа результатов ЕГЭ и анализа выполнения заданий

(переменные, массивы), использованию подпрограмм для структурирования программ;

- применять эвристические методы, связанные с необходимостью обучающегося самостоятельно искать, конструировать оптимальный алгоритм в условиях ограничений. Особое внимание на этом этапе требуется уделять рефлексии школьником самого процесса разработки программы как последовательного прохождения через составление алгоритма, например, с использованием метода пошаговой детализации, выбор требуемых структур данных и конструкций языка программирования для его реализации, отладки и тестирования полученного решения, в том числе с использованием инструментария интегрированной среды разработки;
- проводить практикумы в течение одного-двух и более уроков, включая выполнение части задания вне уроков;
- применять групповые методы обучения, например, парное программирование;
- уделять особое внимание заданиям практической направленности, для этого использовать портал К.Ю. Полякова <http://kpolyakov.spb.ru/>, где все задания сгруппированы по темам, к каждой теме дается краткая теория и большое количество задач. Кроме этого, страница, посвященная КЕГЭ, постоянно обновляется, добавляются новые задания;
- акцентировать внимание на формирование у обучающихся навыков самопроверки, внимательного прочтения условия задачи, использованию практических форм проведения занятий, регулярному использованию заданий, для выполнения которых необходимо применять вычислительные навыки, так как уровень общей математической подготовки выпускников существенно влияет на выполнение экзаменационной работы по информатике;

- при организации подготовки обучающихся к ЕГЭ уделить большее внимание анализу текста задания, инструкции по выполнению заданий.
- Учебно-методическому объединению учителей информатики и ИКТ:
  - провести в августе-сентябре текущего года конференции учителей информатики и ИКТ, включив в повестку анализ результатов ЕГЭ, перечень тем, вызвавших наибольшие затруднения у обучающихся и методологические подходы к преподаванию данных тем;
  - провести работу по поиску новых методических подходов к изложению трудных для учащихся тем;
  - обобщить и транслировать опыт педагогов, обеспечивших лучшие результаты выполнения ЕГЭ по разделам, вызвавшим затруднения.
- Администрациям образовательных организаций:
  - скорректировать учебный план ОО с учетом результатов ГИА;
  - скорректировать календарно-тематическое планирование по информатике на 2023-2024 учебный год с учетом результатов ГИА;
  - направить учителей на курсы повышения квалификации в соответствии с выявленными профессиональными дефицитами;
  - организовать внутришкольную систему повышения квалификации педагогов в формате тьютерства и наставничества (или в рамках сетевого взаимодействия);
  - проводить внутренний мониторинг (входной, промежуточный, итоговый) уровня подготовки по предмету, для обучающихся, планирующих сдачу ЕГЭ по информатике, в целях выявления и ликвидации проблемных зон в оцениваемых элементах содержания курса, закреплению имеющихся умений и навыков, снижению вероятности ошибок;
  - обеспечить индивидуальную работу с выпускниками, проявившими выдающиеся способности к информатике с использованием тьюторской поддержки, продолжить работу по подготовке

выпускников к участию в школьном и иных этапах всероссийской олимпиады школьников по информатике;

- информировать родителей о результатах и проблемных аспектах сдачи ЕГЭ по предмету;
- использовать в работе рекомендации информационно-методического письма «О преподавании информатики в общеобразовательных организациях Самарской области в 2023-2024 учебном году», разработанного ГАУ ДПО СО «Институт развития образования».

#### 4.1.2. ...по организации дифференцированного обучения школьников с разными уровнями предметной подготовки

##### ○ Учителям, методическим объединениям учителей.

На уроках информатики необходимо организовать дифференцированное обучение школьников с разным уровнем предметной подготовки, при этом учитывать особенности детей с ОВЗ. Дифференцированный подход в обучении позволяет целиком индивидуализировать содержание, темпы и методы учебной деятельности ученика, наблюдать за его продвижением от незнания к знанию, своевременно корректировать.

Дифференцированный подход к обучению возможен с использованием групповой, индивидуальной и других форм работы. Дифференцированное обучение на уроке может быть организовано разными способами: за счет дифференциации заданий (в том числе с использованием открытого банка материалов), в парной («учим друг друга», взаимопроверка) и групповой работе.

**Обучающимся с низкими образовательными результатами** предлагается выполнять упражнения по предложенному образцу. Можно предложить алгоритм выполнения задания, помощь консультантов из групп, обучающихся со средними или высокими образовательными результатами.

Кроме того, обучающимся с низкими образовательными результатами нужно давать время на выполнение обязательного задания.

Учителю информатики в учебном процессе необходимо уделять внимание формированию функциональной грамотности обучающихся.

Система работы учителя может быть акцентирована на развитие у таких обучающихся навыков самоорганизации, контроля и коррекции результатов своей деятельности (например, посредством последовательно реализуемой совокупности требований к организации различных видов учебной деятельности, проверке результатов выполнения заданий). Индивидуальные пробелы в предметной подготовке обучающихся могут быть компенсированы за счет дополнительных занятий во внеурочное время, выдачи обучающимся индивидуальных заданий по повторению конкретного учебного материала к определенному уроку и обращения к ранее изученному в процессе освоения нового материала.

***Обучающимся со средними образовательными результатами*** предлагается дозированная помощь, например, алгоритмы выполнения заданий, памятка, образец с частично выполненным заданием, справочные материалы.

***Обучающимся с высокими образовательными результатами*** предлагается самостоятельно изучить теоретический материал, разобрать примеры, предложенные из учебного пособия и выполнить задания самостоятельно. Обратиться за помощью можно к интернет-ресурсам, к одноклассникам, к учителю. Обучающимся предлагается изучать теоретический материал с разбором пояснений, рассуждений, доказательств; выполнять задания, аналогичные разобранным примерам; изучать дополнительный материал; выполнять исследовательскую работу.

Для организации дифференцированного обучения школьников с разным уровнем предметной подготовки необходимо усилить практическую направленность обучения, уделить дополнительное внимание организации и проведению на уроках практических работ; использовать межпредметные

связи для отработки умений формально исполнять алгоритмы, записанные на языке программирования; проводить обработку большого массива данных с использованием средств электронной таблицы; создавать и выполнять программы для заданного исполнителя или на универсальном языке программирования.

Для осуществления личностно-ориентированного обучения с позиций дифференциации содержания обучения необходимо:

- Дифференцировать и индивидуализировать обучение, осуществляя контроль степени усвоения каждым учеником материала в объеме обязательного минимума.
  - Реализовать дистанционную поддержку в рамках постоянно обновляемого интернет-ресурса, содержащего дополнительные материалы, тесты, тренажеры, задания в форматах, использующихся в ЕГЭ, аннотированные ссылки на рекомендуемое программное обеспечение, а также средства обратной связи.
  - Реализовывать междисциплинарные проекты, в которых средства информационных технологий, изучаемые в рамках учебного предмета «Информатика», позволяют решать содержательные задачи, определяемые в других предметах.
  - Использовать материалы для организации самостоятельной работы обучающихся, в том числе достаточное количество заданий на различных языках программирования и их сопоставление при изложении материала, ориентированного на использование различных инструментальных средств, в том числе различных языков программирования.
- Администрациям образовательных организаций:
- провести анализ результатов ЕГЭ, обратив особое внимание на результаты выпускников, не набравших минимальное количество баллов по информатике, и, преодолевших минимальную границу с запасом в 1-2 балла;



- обеспечить коррекцию рабочих программ и методических подходов к информатике для повышения показателей качества подготовки выпускников;
- скорректировать учебный план ОО с учетом результатов ГИА;
- скорректировать календарно-тематическое планирование по информатике на 2023-2024 учебный год с учетом результатов ГИА;
- организовать повышение квалификации учителей информатики в соответствии с выявленными профессиональными дефицитами;
- проводить внутренний мониторинг уровня подготовки для обучающихся, планирующих сдачу ЕГЭ по информатике, начиная с 10 класса.

#### **4.2.Рекомендации по темам для обсуждения / обмена опытом на методических объединениях учителей-предметников**

Рекомендуется организовать обсуждение на учебно-методических объединениях учителей информатики:

- анализ результатов ЕГЭ-2023, типичных ошибок и затруднений, средства повышения качества образования по предмету;
- демонстрационную версию контрольно-измерительных материалов для ГИА 2024 года по программам СОО;
- средства развития логического мышления в рамках учебного предмета «Информатика и ИКТ».

#### **4.3.Рекомендации по возможным направлениям повышения квалификации работников образования для включения в региональную дорожную карту по развитию региональной системы образования**

С целью организации методической поддержки учителей информатики определены направления повышения квалификации учителей:

- эффективные технологии и методы подготовки к ЕГЭ по темам «Математическая логика», «Алгоритмизация», «Программирование»;

- формирование функциональной грамотности;

эффективные средства решения задач на практическое программирование, работу с файлами при вводе/выводе данных, сортировку, обработку числовой и символьной информации.

**4.4. Информация о публикации (размещении) на открытых для общего доступа на страницах информационно-коммуникационных интернет-ресурсах ОИВ (подведомственных учреждений) в неизменном или расширенном виде приведенных в статистико-аналитическом отчете рекомендаций по совершенствованию преподавания учебного предмета для всех обучающихся, а также по организации дифференцированного обучения школьников с разным уровнем предметной подготовки.**

4.4.1. Адрес страницы размещения <https://edutlt.samregion.ru/kachestvo-obrazovaniya>

4.4.2. дата размещения 01.09.2023

Наименование организации, проводившей анализ результатов ГИА:

МАОУ ДПО ЦИТ

СОСТАВИТЕЛИ ОТЧЕТА по учебному предмету:

*Специалисты, привлекаемые к анализу результатов ЕГЭ по учебному предмету*

<i>Фамилия, имя, отчество</i>	<i>Место работы, должность, ученая степень, ученое звание, принадлежность специалиста (к региональным организациям развития образования, к региональным организациям повышения квалификации работников образования, к региональной ПК по учебному предмету, пр.)</i>
<i>Галинова Оксана Анатольевна</i>	<i>МАОУ ДПО ЦИТ, аналитик</i>
<i>Стуликова Алевтина Алексеевна</i>	<i>МАОУ ДПО ЦИТ, методист</i>
<i>Герасимова Ирина Петровна</i>	<i>МАОУ ДПО ЦИТ, заместитель директора</i>