

Статистико-аналитический отчет
о результатах государственной итоговой аттестации в 2023 году
в городском округе Тольятти

Перечень условных обозначений, сокращений и терминов

АТЕ	Административно-территориальная единица
ВПЛ	Выпускники прошлых лет, допущенные в установленном порядке к сдаче ЕГЭ
ВТГ	Выпускники текущего года, обучающиеся, допущенные в установленном порядке к ГИА в форме ЕГЭ
ГВЭ-11	Государственный выпускной экзамен по образовательным программам среднего общего образования
ГИА-11	Государственная итоговая аттестация по образовательным программам среднего общего образования
ЕГЭ	Единый государственный экзамен
КИМ	Контрольные измерительные материалы
Минимальный балл	Минимальное количество баллов ЕГЭ, подтверждающее освоение образовательной программы среднего общего образования
ОИВ	Органы исполнительной власти субъектов Российской Федерации, осуществляющие государственное управление в сфере образования
ОО	Образовательная организация, осуществляющая образовательную деятельность по имеющей государственную аккредитацию образовательной программе
РИС	Региональная информационная система обеспечения проведения государственной итоговой аттестации обучающихся, освоивших основные образовательные программы основного общего и среднего общего образования
Участник ЕГЭ / участник экзамена / участник	Обучающиеся, допущенные в установленном порядке к ГИА в форме ЕГЭ, выпускники прошлых лет, допущенные в установленном порядке к сдаче ЕГЭ
Участники ЕГЭ с ОВЗ	Участники ЕГЭ с ограниченными возможностями здоровья
ФПУ	Федеральный перечень учебников, допущенных к использованию при реализации имеющих государственную аккредитацию образовательных программ основного общего и среднего общего образования

Основные количественные характеристики¹ экзаменационной кампании ГИА-11 в 2023 году в городском округе Тольятти

Глава 1

1. Количество участников экзаменационной кампании ЕГЭ в 2023 году в городском округе Тольятти

Таблица 1-1

№ п/п	Наименование учебного предмета	Количество ВТГ	Количество участников ЕГЭ	Количество участников с ОБЗ
1.	Русский язык	2836	2947	30
2.	Математика (базовый уровень)	1403	1403	17
3.	Математика (профильный уровень)	1482	1549	12
4.	Физика	417	425	5
5.	Химия	346	375	7
6.	Информатика	642	671	7
7.	Биология	466	516	6
8.	История	378	406	1
9.	География	16	18	
10.	Обществознание	1127	1186	12
11.	Литература	223	240	4
12.	Английский язык	381	403	1
13.	Немецкий язык	1	3	0
14.	Французский язык	1	1	0
15.	Испанский язык	0	0	0
16.	Китайский язык	0	0	0

2. Ранжирование всех ОО г.о. Тольятти по интегральным показателям качества подготовки выпускников

(анализируется доля выпускников текущего года, набравших соответствующее количество тестовых баллов, суммарно полученных на ЕГЭ по трём предметам с наиболее высокими результатами)

Таблица 1-2

№ п/п	Наименование ОО	ВТГ, получившие суммарно по трём предметам соответствующее количество тестовых баллов							
		до 160		от 161 до 220		от 221 до 250		от 251 до 300	
		чел.	% ²	чел.	%	чел.	%	чел.	%
1	МБУ "Школа № 1"	5	11,4	12	27,3	8	18,2	5	11,4
2	МБУ "Школа № 2"	8	36,4	5	22,7	2	9,1	1	4,5

¹ При заполнении разделов Главы 1 рекомендуется рассматривать полный массив данных о результатах ЕГЭ, включающий и действительные, и аннулированные результаты.

² Процент от количества ВТГ данной ОО

№ п/п	Наименование ОО	ВТГ, получившие суммарно по трём предметам соответствующее количество тестовых баллов							
		до 160		от 161 до 220		от 221 до 250		от 251 до 300	
		чел.	% ²	чел.	%	чел.	%	чел.	%
3	МБУ "Школа № 3"	2	20,0	3	30,0	1	10,0	2	20,0
4	МБУ "Школа № 4"	7	36,8	5	26,3	3	15,8	1	5,3
5	МБУ "Школа № 5"	5	20,0	17	68,0	1	4,0	2	8,0
6	МБУ "Лицей № 6"	3	6,8	19	43,2	13	29,5	5	11,4
7	ЧОУ школа "ЛАДА"	0	0,0	1	20,0	2	40,0	1	20,0
8	МБОУ "Гимназия № 9"	5	6,8	22	29,7	23	31,1	22	29,7
9	МБУ "Школа № 10"	3	11,1	11	40,7	8	29,6	3	11,1
10	МБУ "Школа № 11"	2	28,6	2	28,6	1	14,3	1	14,3
11	МБУ "Школа № 13"	7	14,6	21	43,8	7	14,6	5	10,4
12	МБУ "Школа № 14"	7	63,6	4	36,4	0	0,0	0	0,0
13	МБУ "Школа № 15"	3	27,3	4	36,4	1	9,1	1	9,1
14	МБУ "Школа № 16"	11	40,7	8	29,6	1	3,7	2	7,4
15	МБУ "Школа № 18"	7	25,0	12	42,9	3	10,7	3	10,7
16	МБУ "Лицей № 19"	6	6,2	30	30,9	28	28,9	23	23,7
17	МБУ "Школа № 20"	15	31,3	21	43,8	4	8,3	1	2,1
18	МБУ "Школа № 21"	12	33,3	11	30,6	4	11,1	2	5,6
19	МБУ "Школа № 23"	9	69,2	1	7,7	0	0,0	1	7,7
20	МБУ "Школа № 25"	7	30,4	11	47,8	3	13,0	0	0,0
21	МБУ "Школа № 26"	12	29,3	14	34,1	3	7,3	2	4,9
22	МБУ "Школа № 28"	4	19,0	7	33,3	3	14,3	3	14,3
23	МБУ "Школа № 31"	3	13,0	10	43,5	2	8,7	1	4,3
24	МБУ "Школа № 32"	2	7,7	12	46,2	6	23,1	4	15,4
25	МБУ "Школа № 33"	3	25,0	3	25,0	1	8,3	0	0,0
26	МБУ "Школа № 34"	5	26,3	11	57,9	2	10,5	1	5,3
27	МБУ "Гимназия № 35"	3	4,5	31	46,3	12	17,9	19	28,4
28	МБУ "Лицей № 37"	2	5,9	14	41,2	4	11,8	9	26,5
29	МБУ "Гимназия № 38"	1	2,9	17	50,0	8	23,5	5	14,7
30	МБУ "Гимназия № 39"	13	14,4	23	25,6	26	28,9	15	16,7
31	МБУ "Школа № 40"	17	27,4	21	33,9	7	11,3	4	6,5
32	МБУ "Школа № 41"	5	9,6	18	34,6	15	28,8	12	23,1
33	ЧОУ СОШ "Общеобразовательный центр "Школа"	0	0,0	5	26,3	5	26,3	7	36,8
34	МБУ "Школа № 43"	6	18,8	9	28,1	1	3,1	4	12,5
35	МБУ "Школа № 44"	12	36,4	8	24,2	2	6,1	1	3,0
36	МБУ "Школа № 45"	1	5,9	11	64,7	0	0,0	3	17,6
37	МБУ "Школа № 46"	5	35,7	5	35,7	1	7,1	1	7,1
38	МБУ "Школа № 47"	12	21,4	21	37,5	4	7,1	5	8,9
39	МБУ "Гимназия № 48"	8	19,5	20	48,8	6	14,6	4	9,8
40	МБУ "Школа имени С.П. Королёва"	14	23,7	17	28,8	10	16,9	3	5,1
41	МБУ "Лицей № 51"	1	1,5	19	28,8	22	33,3	18	27,3
42	МБУ "Кадетская школа № 55"	3	9,4	9	28,1	3	9,4	0	0,0
43	МБУ "Школа № 56"	9	37,5	4	16,7	0	0,0	0	0,0

№ п/п	Наименование ОО	ВТГ, получившие суммарно по трём предметам соответствующее количество тестовых баллов							
		до 160		от 161 до 220		от 221 до 250		от 251 до 300	
		чел.	% ²	чел.	%	чел.	%	чел.	%
44	ГБОУ СО "Лицей № 57 (Базовая школа РАН)"	4	5,1	17	21,5	22	27,8	30	38,0
45	МБУ "Школа № 58"	6	17,1	17	48,6	5	14,3	3	8,6
46	МБУ "Школа № 59"	9	36,0	12	48,0	1	4,0	0	0,0
47	МБУ "Лицей № 60"	3	6,8	21	47,7	7	15,9	9	20,5
48	МБУ "Школа № 61"	4	11,8	14	41,2	9	26,5	4	11,8
49	МБУ "Школа № 62"	4	40,0	4	40,0	2	20,0	0	0,0
50	МБУ "Школа № 66"	4	17,4	7	30,4	3	13,0	4	17,4
51	МБУ "Лицей № 67"	4	5,2	28	36,4	21	27,3	18	23,4
52	МБУ "Школа № 69"	3	33,3	4	44,4	1	11,1	0	0,0
53	МБУ "Школа № 70"	2	2,2	40	44,0	22	24,2	21	23,1
54	МБУ "Школа № 71"	5	16,7	16	53,3	3	10,0	3	10,0
55	МБУ "Школа № 72"	3	10,0	14	46,7	4	13,3	4	13,3
56	МБУ "Школа № 73"	5	25,0	7	35,0	2	10,0	2	10,0
57	МБУ "Школа № 74"	19	37,3	18	35,3	6	11,8	5	9,8
58	МБУ "Школа № 75"	11	26,8	15	36,6	6	14,6	3	7,3
59	МБУ "Лицей № 76"	10	20,4	17	34,7	11	22,4	7	14,3
60	МБУ "Гимназия № 77"	1	2,2	20	43,5	15	32,6	6	13,0
61	МБУ "Школа № 79"	9	45,0	8	40,0	0	0,0	0	0,0
62	МБУ "Школа № 80"	10	38,5	9	34,6	3	11,5	0	0,0
63	МБУ "Школа № 81"	7	20,0	12	34,3	3	8,6	4	11,4
64	МБУ "Школа № 82"	16	23,2	31	44,9	4	5,8	7	10,1
65	МБУ "Школа № 84"	15	34,1	20	45,5	5	11,4	2	4,5
66	МБУ "Школа № 86"	8	15,4	32	61,5	3	5,8	8	15,4
67	МБУ Школа "Образовательный центр "Галактика"	11	21,2	20	38,5	11	21,2	7	13,5
68	МБУ "Школа № 89"	2	4,8	22	52,4	7	16,7	1	2,4
69	МБУ "Школа № 90"	12	14,6	35	42,7	15	18,3	10	12,2
70	МБУ "Школа № 91"	19	35,8	21	39,6	6	11,3	3	5,7
71	МБУ "Школа № 93"	20	23,3	34	39,5	19	22,1	8	9,3
72	МБУ "Школа № 94"	2	3,8	23	44,2	12	23,1	10	19,2
73	СОШ - филиал Тольяттинской академии управления	3	10,7	16	57,1	4	14,3	2	7,1
74	ЧОУ школа "Радиант"	1	50,0	0	0,0	1	50,0	0	0,0
75	Православная классическая гимназия	3	25,0	5	41,7	1	8,3	1	8,3

Глава 2 Методический анализ результатов ЕГЭ³

по физике
(наименование учебного предмета)

РАЗДЕЛ 1. ХАРАКТЕРИСТИКА УЧАСТНИКОВ ЕГЭ ПО УЧЕБНОМУ ПРЕДМЕТУ

1.1.Количество⁴ участников ЕГЭ по учебному предмету (за 3 года)

Таблица 2-1

2021 г.		2022 г.		2023 г.	
чел.	% от общего числа участников	чел.	% от общего числа участников	чел.	% от общего числа участников
680	20,9	563	18,4	417	14,7

1.2.Процентное соотношение юношей и девушек, участвующих в ЕГЭ

Таблица 2-2

Пол	2021 г.		2022 г.		2023 г.	
	чел.	% от общего числа участников	чел.	% от общего числа участников	чел.	% от общего числа участников
Женский	125	18,4	96	17,1	69	16,5
Мужской	555	81,6	467	82,9	348	83,5

1.3.Количество участников ЕГЭ в г.о. Тольятти по категориям

Таблица 2-3

Всего участников ЕГЭ по предмету	425
Из них:	417
– ВТГ, обучающихся по программам СОО	
– ВТГ, обучающихся по программам СПО	3
– ВПЛ	5

1.4.Количество участников ЕГЭ по типам⁵ ОО

Таблица 2-4

Всего ВТГ	417
Из них:	121
– выпускники лицеев и гимназий	
– выпускники СОШ	209
– выпускники СОШ с углубленным изучением предметов	87

³ При заполнении разделов Главы 2 рекомендуется использовать массив действительных результатов основного периода ЕГЭ (без учета аннулированных результатов)

⁴ Количество участников основного периода проведения ГИА

⁵ Перечень категорий ОО может быть уточнен / дополнен с учетом специфики региональной системы образования

1.5.Количество участников ЕГЭ по предмету по ОО г.о. Тольятти

Таблица 2-5

№ п/п	Наименование ОО	Количество участников ЕГЭ по учебному предмету	% от общего числа участников в регионе
	Всего по г.о. Тольятти:	417	14,70
1	МБУ "Школа № 1"	4	0,14
2	МБУ "Школа № 2"	3	0,11
3	МБУ "Школа № 4"	7	0,25
4	МБУ "Школа № 5"	3	0,11
5	МБУ "Лицей № 6"	17	0,60
6	МБОУ "Гимназия № 9"	15	0,53
7	МБУ "Школа № 10"	6	0,21
8	МБУ "Школа № 11"	1	0,04
9	МБУ "Школа № 13"	4	0,14
10	МБУ "Школа № 14"	2	0,07
11	МБУ "Школа № 15"	3	0,11
12	МБУ "Школа № 16"	1	0,04
13	МБУ "Школа № 18"	5	0,18
14	МБУ "Лицей № 19"	12	0,42
15	МБУ "Школа № 20"	5	0,18
16	МБУ "Школа № 21"	8	0,28
17	МБУ "Школа № 23"	2	0,07
18	МБУ "Школа № 25"	11	0,39
19	МБУ "Школа № 26"	3	0,11
20	МБУ "Школа № 28"	9	0,32
21	МБУ "Школа № 31"	7	0,25
22	МБУ "Школа № 32"	2	0,07
23	МБУ "Школа № 34"	5	0,18
24	МБУ "Гимназия № 35"	3	0,11
25	МБУ "Лицей № 37"	4	0,14
26	МБУ "Гимназия № 38"	7	0,25
27	МБУ "Гимназия № 39"	5	0,18
28	МБУ "Школа № 40"	8	0,28
29	МБУ "Школа № 41"	11	0,39
30	ЧОУ СОШ "Общеобразовательный центр "Школа"	1	0,04
31	МБУ "Школа № 43"	6	0,21
32	МБУ "Школа № 44"	1	0,04
33	МБУ "Школа № 45"	3	0,11
34	МБУ "Школа № 46"	1	0,04
35	МБУ "Школа № 47"	6	0,21
36	МБУ "Гимназия № 48"	5	0,18
37	МБУ "Школа имени С.П. Королёва"	6	0,21
38	МБУ "Лицей № 51"	18	0,63
39	МБУ "Кадетская школа № 55"	3	0,11
40	МБУ "Школа № 56"	2	0,07
41	ГБОУ СО "Лицей № 57"	16	0,56

№ п/п	Наименование ОО	Количество участников ЕГЭ по учебному предмету	% от общего числа участников в регионе
	(Базовая школа РАН)"		
42	МБУ "Школа № 58"	7	0,25
43	МБУ "Школа № 59"	7	0,25
44	МБУ "Лицей № 60"	3	0,11
45	МБУ "Школа № 61"	7	0,25
46	МБУ "Школа № 62"	3	0,11
47	МБУ "Школа № 66"	5	0,18
48	МБУ "Лицей № 67"	7	0,25
49	МБУ "Школа № 70"	3	0,11
50	МБУ "Школа № 71"	6	0,21
51	МБУ "Школа № 72"	1	0,04
52	МБУ "Школа № 73"	1	0,04
53	МБУ "Школа № 74"	13	0,46
54	МБУ "Школа № 75"	6	0,21
55	МБУ "Лицей № 76"	2	0,07
56	МБУ "Гимназия № 77"	7	0,25
57	МБУ "Школа № 79"	2	0,07
58	МБУ "Школа № 80"	5	0,18
59	МБУ "Школа № 81"	3	0,11
60	МБУ "Школа № 82"	16	0,56
61	МБУ "Школа № 84"	14	0,49
62	МБУ "Школа № 86"	5	0,18
63	МБУ Школа "Образовательный центр "Галактика"	13	0,46
64	МБУ "Школа № 89"	5	0,18
65	МБУ "Школа № 90"	10	0,35
66	МБУ "Школа № 91"	9	0,32
67	МБУ "Школа № 93"	7	0,25
68	МБУ "Школа № 94"	6	0,21
69	СОШ - филиал Тольяттинской академии управления	2	0,07
70	ЧОУ школа "Радиянт"	1	0,04

1.6. Основные учебники по предмету из федерального перечня Минпросвещения России (ФПУ)⁶, которые использовались в ОО г.о. Тольятти в 2022-2023 учебном году.

Таблица 2-6

№ п/п	Название учебников ФПУ	Примерный процент ОО, в которых использовался учебник
	Учебник из ФПУ (указать авторов, название, год издания)	

⁶ Федеральный перечень учебников, допущенных к использованию при реализации имеющих государственную аккредитацию образовательных программ основного общего и среднего общего образования

№ п/п	Название учебников ФПУ	Примерный процент ОО, в которых использовался учебник
1	<i>Генденштейн Л.Э., Булатова А.А., Корнильев И.Н., Кошкина А.В.. Физика (базовый уровень) 11 класс, ООО "БИНОМ. Лаборатория знаний", 2019 г.</i>	1%
2	<i>Генденштейн Л.Э., Булатова А.А., Корнильев И.Н., Кошкина А.В.; под редакцией Орлова В.А., Физика (базовый и углубленный уровни) (в 2 частях) 11 класс, ООО "БИНОМ. Лаборатория знаний", 2019-2020 г.г</i>	4%
3	<i>Генденштейн Л.Э., Дик Ю.И.; под ред. Орлова В.А. (ч. 1); Генденштейн Л.Э., Кошкина А.В., Левиев Г.И. (ч. 2), Физика (базовый и углубленный уровни) (в 2 частях) 11 класс, ООО "ИОЦ МНМОЗИНА", 2020 г.</i>	1%
4	<i>Касьянов В.А., Физика (базовый уровень) 11 класс, ООО "ДРОФА", 2020 г.</i>	3%
5	<i>Мякишев Г.Я., Буховцев Б.Б., Чаругин В.М. под редакцией Парфентьевой Н. А., Физика (базовый и углубленный уровень) 11 класс, АО "Издательство "Просвещение", 2018-2021 г.г</i>	63%
6	<i>Мякишев Г.Я., Петрова М.А., Угольников О.С. и др., Физика (базовый уровень) 11 класс, ООО "ДРОФА", 2019-2020 г.г</i>	3%
7	<i>Кабардин О.Ф., Глазунов А.Т., Орлов В.А. и др./Под ред. Пинского А.А., Кабардина О.Ф., Физика (углубленный уровень) 11 класс, АО "Издательство "Просвещение", 2019-2021 г.г</i>	13%
8	<i>Касьянов В.А. Физика (углубленный уровень) 11 класс, ООО "ДРОФА", 2019-2020 г.г</i>	7%
9	<i>Мякишев Г.Я., Синяков А.З. Физика. Электродинамика (углубленный уровень) 10-11 класс, ООО "ДРОФА", 2019-2021 г.г</i>	9%
10	<i>Мякишев Г.Я., Синяков А.З. Физика. Колебания и волны (углубленный уровень) 11 класс, ООО "ДРОФА", 2019-2021 г.г</i>	8%
11	<i>Мякишев Г.Я., Синяков А.З. Физика. Оптика. Квантовая физика (углубленный уровень) 11 класс, ООО "ДРОФА", 2019-2021 г.г</i>	7%

Все образовательные организации г.о. Тольятти Самарской области работают по УМК, входящим в действующий ФПУ. Корректировка в выборе УМК на следующий учебный год не планируется.

1.7. ВЫВОДЫ о характере изменения количества участников ЕГЭ по учебному предмету.

Количество участников единого государственного экзамена по физике в 2023 году уменьшилось на 119 человек по сравнению с количеством участников в 2022 году и составило 417 человек. Доля участников ЕГЭ по физике от общего числа участников понизилась (на 6,2%) по сравнению с последними 2 годами и составила 14,7%.

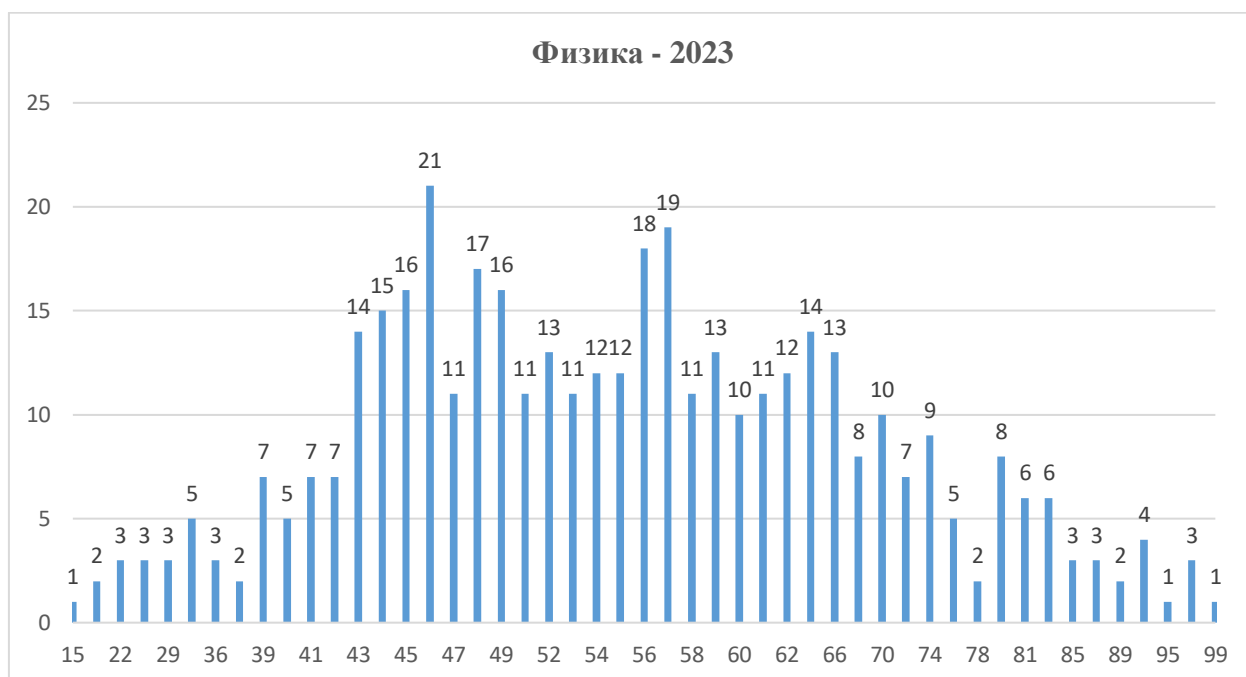
Доля девушек, участников ЕГЭ по физике, уменьшилась на 0,6% по сравнению с 2022 годом.

По типам образовательных организаций преобладает количество выпускников текущего года из СОШ (209 чел.), лицеев и гимназий (121 чел.), а также из школ с углубленным изучением предметов (87 чел.). Кроме выпускников текущего года, в ЕГЭ по физике принимали участие: обучающиеся СПО (3 чел.) и выпускники прошлых лет (5 чел.).

РАЗДЕЛ 2. ОСНОВНЫЕ РЕЗУЛЬТАТЫ ЕГЭ ПО ПРЕДМЕТУ

2.1. Диаграмма распределения тестовых баллов участников ЕГЭ по предмету в 2023 г.

(количество участников, получивших тот или иной тестовый балл)



2.2. Динамика результатов ЕГЭ по предмету за последние 3 года

Таблица 2-7

№ п/п	Участников, набравших балл	г.о. Тольятти		
		2021 г.	2022 г.	2023 г.
1.	ниже минимального балла ⁷ , %	27 (4%)	20 (3,6%)	17 (4,1%)
2.	от минимального балла до 60 баллов, %	406 (59,7%)	374 (66,4%)	272 (65,2%)
3.	от 61 до 80 баллов, %	199 (29,3%)	124 (22%)	99 (23,7%)
4.	от 81 до 99 баллов, %	46 (6,8%)	45 (8%)	29 (7%)
5.	100 баллов, чел.	2	0	0
6.	Средний тестовый балл	57,0	55,1	55,9

2.3. Результаты ЕГЭ по предмету по группам участников экзамена с различным уровнем подготовки:

2.3.1. в разрезе категорий⁸ участников ЕГЭ

Таблица 2-8

№ п/п	Участников, набравших балл	ВТГ, обучающиеся по программам СОО	ВТГ, обучающиеся по программам СПО	ВПЛ	Участники экзамена с ОВЗ
1.	Доля участников, набравших балл ниже минимального	17 (4%)	2 (0,47%)	0 (0%)	0 (0%)
2.	Доля участников, получивших тестовый балл от минимального балла до 60 баллов	269 (63,29%)	1 (0,24%)	4 (0,94%)	3 (0,71%)
3.	Доля участников, получивших от 61 до 80 баллов	98 (23,06%)	0 (0%)	1 (0,24%)	1 (0,24%)
4.	Доля участников, получивших от 81 до 99 баллов	28 (6,59%)	0 (0%)	0 (0%)	1 (0,24%)
5.	Количество участников, получивших 100 баллов	0	0	0	0

2.3.2. в разрезе типа⁹ ОО

Таблица 2-9

	Доля участников, получивших тестовый балл				Количество участников, получивших 100 баллов
	ниже минимального	от минимального до 60 баллов	от 61 до 80 баллов	от 81 до 99 баллов	
Лицей, гимназии	0 (0%)	57 (13,67%)	43 (10,31%)	21 (5,04%)	0
СОШ	17 (4,08%)	157 (37,65%)	28 (6,71%)	7 (1,68%)	0
СОШ с углубленным изучением предметов	0 (0%)	58 (13,91%)	28 (6,71%)	1 (0,24%)	0

⁷ Здесь и далее: минимальный балл – установленное Рособрнадзором минимальное количество баллов ЕГЭ, подтверждающее освоение образовательной программы среднего общего образования (по учебному предмету «русский язык» для анализа берется минимальный балл 24).

⁸ Перечень категорий ОО может быть дополнен с учетом специфики региональной системы образования

⁹ Перечень категорий ОО дополняется / уточняется в соответствии со спецификой региональной системы образования

2.3.3. основные результаты ЕГЭ по предмету в сравнении по ОО

Таблица 2-10

№ п/п	Наименование ОО	Количество участников экзамена, чел.	Доля участников, получивших тестовый балл				Количество участников, получивших 100 баллов
			ниже минимального	от минимального до 60 баллов	от 61 до 80 баллов	от 81 до 100 баллов	
1	МБУ "Школа № 1"	4	1 (25%)	3 (75%)	0 (0%)	0 (0%)	0
2	МБУ "Школа № 2"	3	0 (0%)	3 (100%)	0 (0%)	0 (0%)	0
3	МБУ "Школа № 4"	7	5 (71,43%)	2 (28,57%)	0 (0%)	0 (0%)	0
4	МБУ "Школа № 5"	3	0 (0%)	2 (66,67%)	1 (33,33%)	0 (0%)	0
5	МБУ "Лицей № 6"	17	0 (0%)	11 (64,71%)	6 (35,29%)	0 (0%)	0
6	МБОУ "Гимназия № 9"	15	0 (0%)	5 (33,33%)	7 (46,67%)	3 (20%)	0
7	МБУ "Школа № 10"	6	0 (0%)	5 (83,33%)	1 (16,67%)	0 (0%)	0
8	МБУ "Школа № 11"	1	0 (0%)	1 (100%)	0 (0%)	0 (0%)	0
9	МБУ "Школа № 13"	4	1 (25%)	2 (50%)	1 (25%)	0 (0%)	0
10	МБУ "Школа № 14"	2	1 (50%)	1 (50%)	0 (0%)	0 (0%)	0
11	МБУ "Школа № 15"	3	0 (0%)	3 (100%)	0 (0%)	0 (0%)	0
12	МБУ "Школа № 16"	1	0 (0%)	0 (0%)	1 (100%)	0 (0%)	0
13	МБУ "Школа № 18"	5	0 (0%)	0 (0%)	4 (80%)	1 (20%)	0
14	МБУ "Лицей № 19"	12	0 (0%)	7 (58,33%)	4 (33,33%)	1 (8,33%)	0
15	МБУ "Школа № 20"	5	0 (0%)	5 (100%)	0 (0%)	0 (0%)	0
16	МБУ "Школа № 21"	8	0 (0%)	6 (75%)	1 (12,5%)	1 (12,5%)	0
17	МБУ "Школа № 23"	2	2 (100%)	0 (0%)	0 (0%)	0 (0%)	0
18	МБУ "Школа № 25"	11	0 (0%)	10 (90,91%)	1 (9,09%)	0 (0%)	0
19	МБУ "Школа № 26"	3	0 (0%)	3 (100%)	0 (0%)	0 (0%)	0
20	МБУ "Школа № 28"	9	0 (0%)	6 (66,67%)	1 (11,11%)	2 (22,22%)	0
21	МБУ "Школа № 31"	7	0 (0%)	6 (85,71%)	1 (14,29%)	0 (0%)	0
22	МБУ "Школа № 32"	2	0 (0%)	0 (0%)	2 (100%)	0 (0%)	0
23	МБУ "Школа № 34"	5	0 (0%)	4 (80%)	1 (20%)	0 (0%)	0
24	МБУ "Гимназия № 35"	3	0 (0%)	1 (33,33%)	0 (0%)	2 (66,67%)	0
25	МБУ "Лицей № 37"	4	0 (0%)	2 (50%)	1 (25%)	1 (25%)	0
26	МБУ "Гимназия № 38"	7	0 (0%)	6 (85,71%)	1 (14,29%)	0 (0%)	0
27	МБУ "Гимназия № 39"	5	0 (0%)	3 (60%)	2 (40%)	0 (0%)	0
28	МБУ "Школа № 40"	8	0 (0%)	8 (100%)	0 (0%)	0 (0%)	0
29	МБУ "Школа № 41"	11	0 (0%)	5 (45,45%)	6 (54,55%)	0 (0%)	0
30	ЧОУ СОШ "Общеобразовательный центр "Школа"	1	0 (0%)	0 (0%)	1 (100%)	0 (0%)	0

№ п/п	Наименование ОО	Количество участников экзамена, чел.	Доля участников, получивших тестовый балл				Количество участников, получивших 100 баллов
			ниже минимального	от минимального до 60 баллов	от 61 до 80 баллов	от 81 до 100 баллов	
31	МБУ "Школа № 43"	6	0 (0%)	4 (66,67%)	2 (33,33%)	0 (0%)	0
32	МБУ "Школа № 44"	1	0 (0%)	1 (100%)	0 (0%)	0 (0%)	0
33	МБУ "Школа № 45"	3	0 (0%)	3 (100%)	0 (0%)	0 (0%)	0
34	МБУ "Школа № 46"	1	0 (0%)	0 (0%)	1 (100%)	0 (0%)	0
35	МБУ "Школа № 47"	6	0 (0%)	5 (83,33%)	1 (16,67%)	0 (0%)	0
36	МБУ "Гимназия № 48"	5	0 (0%)	3 (60%)	2 (40%)	0 (0%)	0
37	МБУ "Школа имени С.П. Королёва"	6	0 (0%)	3 (50%)	2 (33,33%)	1 (16,67%)	0
38	МБУ "Лицей № 51"	18	0 (0%)	4 (22,22%)	9 (50%)	5 (27,78%)	0
39	МБУ "Кадетская школа № 55"	3	1 (33,33%)	2 (66,67%)	0 (0%)	0 (0%)	0
40	МБУ "Школа № 56"	2	0 (0%)	2 (100%)	0 (0%)	0 (0%)	0
41	ГБОУ СО "Лицей № 57 (Базовая школа РАН)"	16	0 (0%)	5 (31,25%)	4 (25%)	7 (43,75%)	0
42	МБУ "Школа № 58"	7	0 (0%)	5 (71,43%)	2 (28,57%)	0 (0%)	0
43	МБУ "Школа № 59"	7	0 (0%)	7 (100%)	0 (0%)	0 (0%)	0
44	МБУ "Лицей № 60"	3	0 (0%)	1 (33,33%)	2 (66,67%)	0 (0%)	0
45	МБУ "Школа № 61"	7	0 (0%)	3 (42,86%)	4 (57,14%)	0 (0%)	0
46	МБУ "Школа № 62"	3	0 (0%)	2 (66,67%)	1 (33,33%)	0 (0%)	0
47	МБУ "Школа № 66"	5	0 (0%)	5 (100%)	0 (0%)	0 (0%)	0
48	МБУ "Лицей № 67"	7	0 (0%)	4 (57,14%)	2 (28,57%)	1 (14,29%)	0
49	МБУ "Школа № 70"	3	0 (0%)	1 (33,33%)	2 (66,67%)	0 (0%)	0
50	МБУ "Школа № 71"	6	1 (16,67%)	4 (66,67%)	1 (16,67%)	0 (0%)	0
51	МБУ "Школа № 72"	1	0 (0%)	1 (100%)	0 (0%)	0 (0%)	0
52	МБУ "Школа № 73"	1	0 (0%)	1 (100%)	0 (0%)	0 (0%)	0
53	МБУ "Школа № 74"	13	2 (15,38%)	11 (84,62%)	0 (0%)	0 (0%)	0
54	МБУ "Школа № 75"	6	0 (0%)	5 (83,33%)	0 (0%)	1 (16,67%)	0
55	МБУ "Лицей № 76"	2	0 (0%)	2 (100%)	0 (0%)	0 (0%)	0
56	МБУ "Гимназия № 77"	7	0 (0%)	3 (42,86%)	3 (42,86%)	1 (14,29%)	0
57	МБУ "Школа № 79"	2	0 (0%)	2 (100%)	0 (0%)	0 (0%)	0
58	МБУ "Школа № 80"	5	0 (0%)	4 (80%)	1 (20%)	0 (0%)	0
59	МБУ "Школа № 81"	3	0 (0%)	2 (66,67%)	1 (33,33%)	0 (0%)	0
60	МБУ "Школа № 82"	16	1 (6,25%)	11 (68,75%)	3 (18,75%)	1 (6,25%)	0
61	МБУ "Школа № 84"	14	0 (0%)	13 (92,86%)	1 (7,14%)	0 (0%)	0
62	МБУ "Школа № 86"	5	0 (0%)	4 (80%)	1 (20%)	0 (0%)	0

№ п/п	Наименование ОО	Количество участников экзамена, чел.	Доля участников, получивших тестовый балл				Количество участников, получивших 100 баллов
			ниже минимального	от минимального до 60 баллов	от 61 до 80 баллов	от 81 до 100 баллов	
63	МБУ Школа "Образовательный центр "Галактика"	13	1 (7,69%)	10 (76,92%)	1 (7,69%)	1 (7,69%)	0
64	МБУ "Школа № 89"	5	0 (0%)	4 (80%)	1 (20%)	0 (0%)	0
65	МБУ "Школа № 90"	10	0 (0%)	9 (90%)	1 (10%)	0 (0%)	0
66	МБУ "Школа № 91"	9	0 (0%)	7 (77,78%)	2 (22,22%)	0 (0%)	0
67	МБУ "Школа № 93"	7	0 (0%)	7 (100%)	0 (0%)	0 (0%)	0
68	МБУ "Школа № 94"	6	0 (0%)	1 (16,67%)	5 (83,33%)	0 (0%)	0
69	СОШ - филиал Тольяттинской академии управления	2	1 (50%)	1 (50%)	0 (0%)	0 (0%)	0
70	ЧОУ школа "Радант"	1	0 (0%)	0 (0%)	1 (100%)	0 (0%)	0

2.4. Выделение перечня ОО, продемонстрировавших наиболее высокие и низкие результаты ЕГЭ по предмету

2.4.1. Перечень ОО, продемонстрировавших наиболее высокие результаты ЕГЭ по предмету

Таблица 2-11

№ п/п	Наименование ОО	Количество участников, чел.	Доля ВТГ, получивших от 81 до 100 баллов	Доля ВТГ, получивших от 61 до 80 баллов	Доля ВТГ, получивших от минимального до 60 баллов	Доля ВТГ, не достигших минимального балла
1	МБУ "Гимназия № 35"	3	2 (66,67%)	0 (0%)	1 (33,33%)	0 (0%)
2	ГБОУ СО "Лицей № 57 (Базовая школа РАН)"	16	7 (43,75%)	4 (25%)	5 (31,25%)	0 (0%)
3	МБУ "Лицей № 51"	18	5 (27,78%)	9 (50%)	4 (22,22%)	0 (0%)
4	МБУ "Лицей № 37"	4	1 (25%)	1 (25%)	2 (50%)	0 (0%)
5	МБУ "Школа № 28"	9	2 (22,22%)	1 (11,11%)	6 (66,67%)	0 (0%)
6	МБУ "Школа № 18"	5	1 (20%)	4 (80%)	0 (0%)	0 (0%)
7	МБОУ "Гимназия № 9"	15	3 (20%)	7 (46,67%)	5 (33,33%)	0 (0%)
8	МБУ "Школа имени С.П. Королёва"	6	1 (16,67%)	2 (33,33%)	3 (50%)	0 (0%)

№ п/п	Наименование ОО	Количество участников, чел.	Доля ВТГ, получивших от 81 до 100 баллов	Доля ВТГ, получивших от 61 до 80 баллов	Доля ВТГ, получивших от минимального до 60 баллов	Доля ВТГ, не достигших минимального балла
9	МБУ "Школа № 75"	6	1 (16,67%)	0 (0%)	5 (83,33%)	0 (0%)
10	МБУ "Гимназия № 77"	7	1 (14,29%)	3 (42,86%)	3 (42,86%)	0 (0%)
11	МБУ "Лицей № 67"	7	1 (14,29%)	2 (28,57%)	4 (57,14%)	0 (0%)
12	МБУ "Школа № 21"	8	1 (12,5%)	1 (12,5%)	6 (75%)	0 (0%)
13	МБУ "Лицей № 19"	12	1 (8,33%)	4 (33,33%)	7 (58,33%)	0 (0%)
14	МБУ Школа "Образовательный центр "Галактика"	13	1 (7,69%)	1 (7,69%)	10 (76,92%)	1 (7,69%)
15	МБУ "Школа № 82"	16	1 (6,25%)	3 (18,75%)	11 (68,75%)	1 (6,25%)
16	МБУ "Школа № 16"	1	0 (0%)	1 (100%)	0 (0%)	0 (0%)
17	МБУ "Школа № 32"	2	0 (0%)	2 (100%)	0 (0%)	0 (0%)
18	ЧОУ СОШ "Общеобразовательный центр "Школа"	1	0 (0%)	1 (100%)	0 (0%)	0 (0%)
19	МБУ "Школа № 46"	1	0 (0%)	1 (100%)	0 (0%)	0 (0%)
20	ЧОУ школа "Радиянт"	1	0 (0%)	1 (100%)	0 (0%)	0 (0%)
21	МБУ "Школа № 94"	6	0 (0%)	5 (83,33%)	1 (16,67%)	0 (0%)
22	МБУ "Лицей № 60"	3	0 (0%)	2 (66,67%)	1 (33,33%)	0 (0%)
23	МБУ "Школа № 70"	3	0 (0%)	2 (66,67%)	1 (33,33%)	0 (0%)
24	МБУ "Школа № 61"	7	0 (0%)	4 (57,14%)	3 (42,86%)	0 (0%)
25	МБУ "Школа № 41"	11	0 (0%)	6 (54,55%)	5 (45,45%)	0 (0%)
26	МБУ "Гимназия № 39"	5	0 (0%)	2 (40%)	3 (60%)	0 (0%)
27	МБУ "Гимназия № 48"	5	0 (0%)	2 (40%)	3 (60%)	0 (0%)
28	МБУ "Лицей № 6"	17	0 (0%)	6 (35,29%)	11 (64,71%)	0 (0%)
29	МБУ "Школа № 5"	3	0 (0%)	1 (33,33%)	2 (66,67%)	0 (0%)
30	МБУ "Школа № 43"	6	0 (0%)	2 (33,33%)	4 (66,67%)	0 (0%)
31	МБУ "Школа № 62"	3	0 (0%)	1 (33,33%)	2 (66,67%)	0 (0%)
32	МБУ "Школа № 81"	3	0 (0%)	1 (33,33%)	2 (66,67%)	0 (0%)

№ п/п	Наименование ОО	Количество участников, чел.	Доля ВТГ, получивших от 81 до 100 баллов	Доля ВТГ, получивших от 61 до 80 баллов	Доля ВТГ, получивших от минимального до 60 баллов	Доля ВТГ, не достигших минимального балла
33	МБУ "Школа № 58"	7	0 (0%)	2 (28,57%)	5 (71,43%)	0 (0%)
34	МБУ "Школа № 91"	9	0 (0%)	2 (22,22%)	7 (77,78%)	0 (0%)
35	МБУ "Школа № 34"	5	0 (0%)	1 (20%)	4 (80%)	0 (0%)
36	МБУ "Школа № 80"	5	0 (0%)	1 (20%)	4 (80%)	0 (0%)
37	МБУ "Школа № 86"	5	0 (0%)	1 (20%)	4 (80%)	0 (0%)
38	МБУ "Школа № 89"	5	0 (0%)	1 (20%)	4 (80%)	0 (0%)
39	МБУ "Школа № 10"	6	0 (0%)	1 (16,67%)	5 (83,33%)	0 (0%)
40	МБУ "Школа № 47"	6	0 (0%)	1 (16,67%)	5 (83,33%)	0 (0%)
41	МБУ "Школа № 31"	7	0 (0%)	1 (14,29%)	6 (85,71%)	0 (0%)
42	МБУ "Гимназия № 38"	7	0 (0%)	1 (14,29%)	6 (85,71%)	0 (0%)
43	МБУ "Школа № 90"	10	0 (0%)	1 (10%)	9 (90%)	0 (0%)
44	МБУ "Школа № 25"	11	0 (0%)	1 (9,09%)	10 (90,91%)	0 (0%)
45	МБУ "Школа № 84"	14	0 (0%)	1 (7,14%)	13 (92,86%)	0 (0%)
46	МБУ "Школа № 2"	3	0 (0%)	0 (0%)	3 (100%)	0 (0%)
47	МБУ "Школа № 11"	1	0 (0%)	0 (0%)	1 (100%)	0 (0%)
48	МБУ "Школа № 15"	3	0 (0%)	0 (0%)	3 (100%)	0 (0%)
49	МБУ "Школа № 20"	5	0 (0%)	0 (0%)	5 (100%)	0 (0%)
50	МБУ "Школа № 26"	3	0 (0%)	0 (0%)	3 (100%)	0 (0%)
51	МБУ "Школа № 40"	8	0 (0%)	0 (0%)	8 (100%)	0 (0%)
52	МБУ "Школа № 44"	1	0 (0%)	0 (0%)	1 (100%)	0 (0%)
53	МБУ "Школа № 45"	3	0 (0%)	0 (0%)	3 (100%)	0 (0%)
54	МБУ "Школа № 56"	2	0 (0%)	0 (0%)	2 (100%)	0 (0%)
55	МБУ "Школа № 59"	7	0 (0%)	0 (0%)	7 (100%)	0 (0%)
56	МБУ "Школа № 66"	5	0 (0%)	0 (0%)	5 (100%)	0 (0%)
57	МБУ "Школа № 72"	1	0 (0%)	0 (0%)	1 (100%)	0 (0%)
58	МБУ "Школа № 73"	1	0 (0%)	0 (0%)	1 (100%)	0 (0%)
59	МБУ "Лицей № 76"	2	0 (0%)	0 (0%)	2 (100%)	0 (0%)

№ п/п	Наименование ОО	Количество участников, чел.	Доля ВТГ, получивших от 81 до 100 баллов	Доля ВТГ, получивших от 61 до 80 баллов	Доля ВТГ, получивших от минимального до 60 баллов	Доля ВТГ, не достигших минимального балла
60	МБУ "Школа № 79"	2	0 (0%)	0 (0%)	2 (100%)	0 (0%)
61	МБУ "Школа № 93"	7	0 (0%)	0 (0%)	7 (100%)	0 (0%)
62	МБУ "Школа № 74"	13	0 (0%)	0 (0%)	11 (84,62%)	2 (15,38%)
63	МБУ "Школа № 71"	6	0 (0%)	1 (16,67%)	4 (66,67%)	1 (16,67%)
64	МБУ "Школа № 13"	4	0 (0%)	1 (25%)	2 (50%)	1 (25%)
65	МБУ "Школа № 1"	4	0 (0%)	0 (0%)	3 (75%)	1 (25%)
66	МБУ "Кадетская школа № 55"	3	0 (0%)	0 (0%)	2 (66,67%)	1 (33,33%)
67	МБУ "Школа № 14"	2	0 (0%)	0 (0%)	1 (50%)	1 (50%)
68	СОШ - филиал Тольяттинской академии управления	2	0 (0%)	0 (0%)	1 (50%)	1 (50%)
69	МБУ "Школа № 4"	7	0 (0%)	0 (0%)	2 (28,57%)	5 (71,43%)
70	МБУ "Школа № 23"	2	0 (0%)	0 (0%)	0 (0%)	2 (100%)

2.4.2. Перечень ОО, продемонстрировавших низкие результаты ЕГЭ по предмету

Таблица 2-12

№ п/п	Наименование ОО	Количество участников, чел.	Доля участников, не достигших минимального балла	Доля участников, получивших от минимального балла до 60 баллов	Доля участников, получивших от 61 до 80 баллов	Доля участников, получивших от 81 до 100 баллов
1	МБУ "Школа № 23"	2	2 (100%)	0 (0%)	0 (0%)	0 (0%)
2	МБУ "Школа № 4"	7	5 (71,43%)	2 (28,57%)	0 (0%)	0 (0%)
3	МБУ "Школа № 14"	2	1 (50%)	1 (50%)	0 (0%)	0 (0%)
4	СОШ - филиал Тольяттинской академии управления	2	1 (50%)	1 (50%)	0 (0%)	0 (0%)
5	МБУ "Кадетская школа № 55"	3	1 (33,33%)	2 (66,67%)	0 (0%)	0 (0%)
6	МБУ "Школа № 1"	4	1 (25%)	3 (75%)	0 (0%)	0 (0%)
7	МБУ "Школа № 13"	4	1 (25%)	2 (50%)	1 (25%)	0 (0%)
8	МБУ "Школа № 71"	6	1 (16,67%)	4 (66,67%)	1 (16,67%)	0 (0%)

№ п/п	Наименование ОО	Количество участников, чел.	Доля участников, не достигших минимального балла	Доля участников, получивших от минимального балла до 60 баллов	Доля участников, получивших от 61 до 80 баллов	Доля участников, получивших от 81 до 100 баллов
9	МБУ "Школа № 74"	13	2 (15,38%)	11 (84,62%)	0 (0%)	0 (0%)
10	МБУ Школа "Образовательный центр "Галактика"	13	1 (7,69%)	10 (76,92%)	1 (7,69%)	1 (7,69%)
11	МБУ "Школа № 82"	16	1 (6,25%)	11 (68,75%)	3 (18,75%)	1 (6,25%)
12	МБУ "Школа № 2"	3	0 (0%)	3 (100%)	0 (0%)	0 (0%)
13	МБУ "Школа № 11"	1	0 (0%)	1 (100%)	0 (0%)	0 (0%)
14	МБУ "Школа № 15"	3	0 (0%)	3 (100%)	0 (0%)	0 (0%)
15	МБУ "Школа № 20"	5	0 (0%)	5 (100%)	0 (0%)	0 (0%)
16	МБУ "Школа № 26"	3	0 (0%)	3 (100%)	0 (0%)	0 (0%)
17	МБУ "Гимназия № 35"	3	0 (0%)	1 (33,33%)	0 (0%)	2 (66,67%)
18	МБУ "Школа № 40"	8	0 (0%)	8 (100%)	0 (0%)	0 (0%)
19	МБУ "Школа № 44"	1	0 (0%)	1 (100%)	0 (0%)	0 (0%)
20	МБУ "Школа № 45"	3	0 (0%)	3 (100%)	0 (0%)	0 (0%)
21	МБУ "Школа № 56"	2	0 (0%)	2 (100%)	0 (0%)	0 (0%)
22	МБУ "Школа № 59"	7	0 (0%)	7 (100%)	0 (0%)	0 (0%)
23	МБУ "Школа № 66"	5	0 (0%)	5 (100%)	0 (0%)	0 (0%)
24	МБУ "Школа № 72"	1	0 (0%)	1 (100%)	0 (0%)	0 (0%)
25	МБУ "Школа № 73"	1	0 (0%)	1 (100%)	0 (0%)	0 (0%)
26	МБУ "Школа № 75"	6	0 (0%)	5 (83,33%)	0 (0%)	1 (16,67%)
27	МБУ "Лицей № 76"	2	0 (0%)	2 (100%)	0 (0%)	0 (0%)
28	МБУ "Школа № 79"	2	0 (0%)	2 (100%)	0 (0%)	0 (0%)
29	МБУ "Школа № 93"	7	0 (0%)	7 (100%)	0 (0%)	0 (0%)
30	МБУ "Школа № 84"	14	0 (0%)	13 (92,86%)	1 (7,14%)	0 (0%)
31	МБУ "Школа № 25"	11	0 (0%)	10 (90,91%)	1 (9,09%)	0 (0%)
32	МБУ "Школа № 90"	10	0 (0%)	9 (90%)	1 (10%)	0 (0%)
33	МБУ "Школа № 28"	9	0 (0%)	6 (66,67%)	1 (11,11%)	2 (22,22%)
34	МБУ "Школа № 21"	8	0 (0%)	6 (75%)	1 (12,5%)	1 (12,5%)

№ п/п	Наименование ОО	Количество участников, чел.	Доля участников, не достигших минимального балла	Доля участников, получивших от минимального балла до 60 баллов	Доля участников, получивших от 61 до 80 баллов	Доля участников, получивших от 81 до 100 баллов
35	МБУ "Школа № 31"	7	0 (0%)	6 (85,71%)	1 (14,29%)	0 (0%)
36	МБУ "Гимназия № 38"	7	0 (0%)	6 (85,71%)	1 (14,29%)	0 (0%)
37	МБУ "Школа № 10"	6	0 (0%)	5 (83,33%)	1 (16,67%)	0 (0%)
38	МБУ "Школа № 47"	6	0 (0%)	5 (83,33%)	1 (16,67%)	0 (0%)
39	МБУ "Школа № 34"	5	0 (0%)	4 (80%)	1 (20%)	0 (0%)
40	МБУ "Школа № 80"	5	0 (0%)	4 (80%)	1 (20%)	0 (0%)
41	МБУ "Школа № 86"	5	0 (0%)	4 (80%)	1 (20%)	0 (0%)
42	МБУ "Школа № 89"	5	0 (0%)	4 (80%)	1 (20%)	0 (0%)
43	МБУ "Школа № 91"	9	0 (0%)	7 (77,78%)	2 (22,22%)	0 (0%)
44	МБУ "Лицей № 37"	4	0 (0%)	2 (50%)	1 (25%)	1 (25%)
45	ГБОУ СО "Лицей № 57 (Базовая школа РАН)"	16	0 (0%)	5 (31,25%)	4 (25%)	7 (43,75%)
46	МБУ "Школа № 58"	7	0 (0%)	5 (71,43%)	2 (28,57%)	0 (0%)
47	МБУ "Лицей № 67"	7	0 (0%)	4 (57,14%)	2 (28,57%)	1 (14,29%)
48	МБУ "Школа № 5"	3	0 (0%)	2 (66,67%)	1 (33,33%)	0 (0%)
49	МБУ "Лицей № 19"	12	0 (0%)	7 (58,33%)	4 (33,33%)	1 (8,33%)
50	МБУ "Школа № 43"	6	0 (0%)	4 (66,67%)	2 (33,33%)	0 (0%)
51	МБУ "Школа имени С.П. Королёва"	6	0 (0%)	3 (50%)	2 (33,33%)	1 (16,67%)
52	МБУ "Школа № 62"	3	0 (0%)	2 (66,67%)	1 (33,33%)	0 (0%)
53	МБУ "Школа № 81"	3	0 (0%)	2 (66,67%)	1 (33,33%)	0 (0%)
54	МБУ "Лицей № 6"	17	0 (0%)	11 (64,71%)	6 (35,29%)	0 (0%)
55	МБУ "Гимназия № 39"	5	0 (0%)	3 (60%)	2 (40%)	0 (0%)
56	МБУ "Гимназия № 48"	5	0 (0%)	3 (60%)	2 (40%)	0 (0%)
57	МБУ "Гимназия № 77"	7	0 (0%)	3 (42,86%)	3 (42,86%)	1 (14,29%)
58	МБОУ "Гимназия № 9"	15	0 (0%)	5 (33,33%)	7 (46,67%)	3 (20%)

№ п/п	Наименование ОО	Количество участников, чел.	Доля участников, не достигших минимального балла	Доля участников, получивших от минимального балла до 60 баллов	Доля участников, получивших от 61 до 80 баллов	Доля участников, получивших от 81 до 100 баллов
59	МБУ "Лицей № 51"	18	0 (0%)	4 (22,22%)	9 (50%)	5 (27,78%)
60	МБУ "Школа № 41"	11	0 (0%)	5 (45,45%)	6 (54,55%)	0 (0%)
61	МБУ "Школа № 61"	7	0 (0%)	3 (42,86%)	4 (57,14%)	0 (0%)
62	МБУ "Лицей № 60"	3	0 (0%)	1 (33,33%)	2 (66,67%)	0 (0%)
63	МБУ "Школа № 70"	3	0 (0%)	1 (33,33%)	2 (66,67%)	0 (0%)
64	МБУ "Школа № 18"	5	0 (0%)	0 (0%)	4 (80%)	1 (20%)
65	МБУ "Школа № 94"	6	0 (0%)	1 (16,67%)	5 (83,33%)	0 (0%)
66	МБУ "Школа № 16"	1	0 (0%)	0 (0%)	1 (100%)	0 (0%)
67	МБУ "Школа № 32"	2	0 (0%)	0 (0%)	2 (100%)	0 (0%)
68	ЧОУ СОШ "Общеобразовательный центр "Школа"	1	0 (0%)	0 (0%)	1 (100%)	0 (0%)
69	МБУ "Школа № 46"	1	0 (0%)	0 (0%)	1 (100%)	0 (0%)
70	ЧОУ школа "Радант"	1	0 (0%)	0 (0%)	1 (100%)	0 (0%)

2.5.ВЫВОДЫ о характере изменения результатов ЕГЭ по предмету

Средний тестовый балл в 2023 году повысился на 0,8 по сравнению с 2022 годом и составил 55,9.

Достижение минимального уровня подготовки

Год	Количество участников, не преодолевших минимальный пороговый балл	Доля участников, не преодолевших минимальный пороговый балл, %	Количество участников, преодолевших минимальный пороговый балл на 1-2 балла	Доля участников, преодолевших минимальный пороговый балл на 1-2 балла, %	ИТОГО количество участников с низким уровнем подготовки	ИТОГО доля участников с низким уровнем подготовки, %
2022	20	3,55	16	2,84	36,0	6,39
2023	17	4,08	5	1,20	22	5,28

В 2023 году в г.о. Тольятти 17 участников (4,08 %) не преодолели минимальный пороговый балл, этот показатель увеличился по сравнению с 2022 г. на 0,53%.

В целом, доля участников с низким уровнем подготовки (не преодолевших минимальный пороговый балл и преодолевших минимальный пороговый балл на 1-2 балла), в 2023 году уменьшилась на 1,1% по сравнению с 2022 г и составила 5,28%.

Достижение высокого уровня подготовки

Год	Количество участников диапазона риска высоких баллов (преодолели порог 80 баллов на 1-2 балла)	Доля участников диапазона риска высоких баллов (преодолели порог 80 баллов на 1-2 балла), %	Количество участников, получивших высокие результаты (более 83 баллов)	Доля участников, получивших высокие результаты (более 83 баллов), %
2022 г.	8	1,42	37	6,57
2023 г.	6	1,44	23	5,52

Участников, получивших 100 баллов в 2022 г. и 2023 году не было.

Доля участников с высоким уровнем подготовки (получивших 83 балла и более), в 2023 году снизилась на 1% по сравнению с 2022 г. Доля участников диапазона риска высоких баллов (преодолевших порог 80 баллов на 1-2 балла) повысилась на 0,02%.

Раздел 3. АНАЛИЗ РЕЗУЛЬТАТОВ ВЫПОЛНЕНИЯ ЗАДАНИЙ КИМ

3.1. Анализ выполнения заданий КИМ

3.1.1. Статистический анализ выполнения заданий КИМ в 2023 году

Таблица 2-13

Номер задания в КИМ	Проверяемые элементы содержания / умения	Уровень сложности задания	Процент выполнения задания в г.о. Тольятти				
			средний	в группе не преодолевших минимальный балл	в группе от минимального до 60 т.б.	в группе от 61 до 80 т.б.	в группе от 81 до 100 т.б.
1	Правильно трактовать физический смысл изученных физических величин, законов и закономерностей	Б	71	5	64	95	100
2	Применять при описании физических процессов и явлений величины и законы	Б	93	47	94	100	100
3	Применять при описании физических процессов и явлений величины и законы	Б	45	0	34	73	93
4	Анализировать физические процессы (явления), используя основные положения и законы, изученные в курсе физики	П	71	24	65	91	97
5	Анализировать физические процессы (явления), используя основные положения и законы, изученные в курсе физики	Б	72	50	69	84	81
6	Анализировать физические процессы (явления), используя основные положения и законы, изученные в курсе физики. Применять при описании физических процессов и явлений величины и законы	Б	71	24	63	93	98
7	Применять при описании физических процессов и явлений величины и законы	Б	78	26	71	100	100
8	Применять при описании физических процессов и явлений величины и законы	Б	72	11	65	96	97
9	Применять при описании физических процессов и явлений величины и законы	Б	66	11	56	94	93

Номер задания в КИМ	Проверяемые элементы содержания / умения	Уровень сложности задания	Процент выполнения задания в г.о. Тольятти				
			средний	в группе не преодолевших минимальный балл	в группе от минимального до 60 т.б.	в группе от 61 до 80 т.б.	в группе от 81 до 100 т.б.
10	Анализировать физические процессы (явления), используя основные положения и законы, изученные в курсе физики	Б	73	18	66	93	100
11	Анализировать физические процессы (явления), используя основные положения и законы, изученные в курсе физики. Применять при описании физических процессов и явлений величины и законы	Б	66	13	56	93	98
12	Применять при описании физических процессов и явлений величины и законы	Б	57	5	47	82	97
13	Применять при описании физических процессов и явлений величины и законы	Б	83	21	81	97	100
14	Применять при описании физических процессов и явлений величины и законы	Б	71	5	65	92	100
15	Анализировать физические процессы (явления), используя основные положения и законы, изученные в курсе физики	П	72	24	64	96	100
16	Анализировать физические процессы (явления), используя основные положения и законы, изученные в курсе физики	Б	61	39	53	77	95
17	Анализировать физические процессы (явления), используя основные положения и законы, изученные в курсе физики. Применять при описании физических процессов и явлений величины и законы	Б	83	24	80	99	100
18	Применять при описании физических процессов и явлений величины и законы	Б	71	5	65	92	100
19	Анализировать физические процессы (явления), используя основные положения и законы, изученные в курсе физики. Применять при описании физических процессов и явлений величины и законы	Б	76	39	69	96	100

Номер задания в КИМ	Проверяемые элементы содержания / умения	Уровень сложности задания	Процент выполнения задания в г.о. Тольятти				
			средний	в группе не преодолевших минимальный балл	в группе от минимального до 60 т.б.	в группе от 61 до 80 т.б.	в группе от 81 до 100 т.б.
20	Правильно трактовать физический смысл изученных физических величин, законов и закономерностей	Б	60	8	53	81	86
21	Использовать графическое представление информации	П	52	5	38	89	97
22	Определять показания измерительных приборов	Б	82	16	81	92	97
23	Планировать эксперимент, отбирать оборудование	Б	81	21	78	94	100
24	Решать качественные задачи, использующие типовые учебные ситуации с явно заданными физическими моделями	П	17	0	3	42	80
25	Решать расчётные задачи с явно заданной физической моделью с использованием законов и формул из одного раздела курса физики	П	39	0	21	81	97
26	Решать расчётные задачи с явно заданной физической моделью с использованием законов и формул из одного раздела курса физики	П	13	0	3	25	71
27	Решать расчётные задачи с неявно заданной физической моделью с использованием законов и формул из одного-двух разделов курса физики	В	7	0	1	14	48
28	Решать расчётные задачи с неявно заданной физической моделью с использованием законов и формул из одного-двух разделов курса физики	В	11	0	1	22	79
29	Решать расчётные задачи с неявно заданной физической моделью с использованием законов и формул из одного-двух разделов курса физики	В	15	0	4	33	66
30	Решать расчётные задачи с неявно заданной физической моделью с использованием	В	13	0	1	31	79

Номер задания в КИМ	Проверяемые элементы содержания / умения	Уровень сложности задания	Процент выполнения задания в г.о. Тольятти				
			средний	в группе не преодолевших минимальный балл	в группе от минимального до 60 т.б.	в группе от 61 до 80 т.б.	в группе от 81 до 100 т.б.
	законов и формул из одного-двух разделов курса физики, обосновывая выбор физической модели для решения задачи		10	0	2	18	64

Анализ результатов выполнения заданий с различным уровнем подготовки позволяет увидеть дифференциацию групп по успешности выполнения заданий с различным уровнем сложности.

По приведенным данным видно, что среди **заданий базового уровня** обучающиеся Тольятти:

- в среднем показали процент выполнения **менее 50** по заданию № 3 (45%, статика, законы сохранения, колебания и волны),

- в среднем хорошо выполнили задания базового уровня № 2 (93%; динамика), № 13 (83%; магнитное поле, электромагнитная индукция), № 17 (83%, электродинамика), № 22 (82%; определять показания измерительных приборов) и № 23 (81%; планирование эксперимента).

Для каждой группы участников экзамена характерно освоение разных содержательных разделов курса физики на определенном уровне при решении заданий базового уровня. Так участники, **не преодолевшие порог**,

- хуже выполнили задания № 1 (5%; кинематика), № 3 (0%; статика, законы сохранения, колебания и волны), № 12 (5 %; электрический поле, законы постоянного тока), №14 (5%; электромагнитные колебания, оптика) и № 18 (5%; основы СТО, квантовая физика);

- лучше выполнили задания № 2 (47%; динамика) и № 5 (50 %; механика).

Участники экзамена, показавшие результаты **в диапазоне от 36 до 60 баллов**,

- хуже выполнили задания № 3 (34%; статика, законы сохранения, колебания и волны), и № 12 (47%; электрический поле, законы постоянного тока);

- лучше выполнили задания № 2 (94%;), № 13 (81%; магнитное поле, электромагнитная индукция), № 22 (81 динамика %; определять показания измерительных приборов).

Участники, показавшие результаты в *диапазоне от 61 до 80 баллов*,

- хуже выполнили задания № 3 (73%; статика, законы сохранения, колебания и волны) и № 16 (77%; электродинамика);

- лучше выполнили задания № 2 (100%; динамика), № 7 (100%; идеальный газ).

Участники, показавшие результаты в *диапазоне от 81 до 100 баллов*,

- хуже выполнили задания № 5 (81%; анализ физических явлений в механике);

- лучше выполнили задания № 1 (100%; кинематика), № 2 (100%; динамика), № 7(100%; идеальный газ), № 10 (100%; молекулярная физика и термодинамика), №13 (100%; магнитное поле, электромагнитная индукция), №14 (100%; электромагнитные колебания, оптика), №17 (100%; электродинамика), №18 (100%; основы СТО, квантовая физика), №19 (100%; основы СТО, квантовая физика) и №23 (100%; планирование эксперимента).

Среди заданий повышенного уровня обучающиеся Тольятти:

- в среднем показали процент выполнения **менее 15** по заданию № 26 (13%; задача с развернутым ответом по электромагнитным явлениям);

- в среднем хорошо выполнили задания № 4 (71%; анализ физических процессов (явлений) по механике); № 15 (72%; анализ физических процессов (явлений) по электродинамике).

При решении заданий повышенного уровня для каждой группы участников также можно наблюдать освоение разных содержательных разделов курса физики на определенном уровне. Так участники, *не преодолевшие порог*,

- хуже выполнили задания № 24 (0%; качественная задача с развернутым ответом), № 21 (5%; использование графического представления информации), № 25 (0%; задание с развернутым ответом на механику или МКТ) и № 26 (0%; задание с развернутым ответом на электродинамику);

- лучше выполнили задания № 4 (24%; анализ физических процессов (явлений) по механике), № 15 (24%; анализ физических процессов (явлений) по электродинамике).

Участники, показавшие результаты в *диапазоне от 36 до 60 баллов*,

- хуже выполнили задания № 24 (3 %; качественная задача с развернутым ответом), № 25 (21 %; задание с развернутым ответом на механику или МКТ), № 26 (3%; задание с развернутым ответом на электродинамику);

- лучше выполнили задания № 4 (65%; анализ физических процессов (явлений) по механике), № 15 (64%; анализ физических процессов (явлений) по электродинамике);

Участники, показавшие результаты в *диапазоне от 61 до 80 баллов*,

- хуже выполнили задания № 24 (42%; качественная задача с развернутым ответом), и № 26 (25%; задание с развернутым ответом на электродинамику);

- лучше выполнили задания № 4 (91%; анализ физических процессов (явлений) по механике), № 15 (96%; анализ физических процессов (явлений) по электродинамике), № 21 (89 %; использование графического представления информации), № 25 (81 %; задание с развернутым ответом на механику или МКТ);

Участники, показавшие результаты в *диапазоне от 81 до 100 баллов*,

- хуже выполнили задания № 24 (80%; качественная задача с развернутым ответом), и № 26 (71%; задание с развернутым ответом на электродинамику);

- лучше выполнили задания № 4 (97%; анализ физических процессов (явлений) по механике), № 15 (100%; анализ физических процессов (явлений) по электродинамике), № 21 (97 %; использование графического представления информации), № 25 (97 %; задание с развернутым ответом на механику или МКТ)

Среди заданий **высокого уровня** обучающиеся Тольятти:

- в среднем показали процент выполнения **менее 15** по заданиям № 27 (7%; задача с развернутым ответом по молекулярной физике), № 28 (11%; задача с развернутым ответом по электричеству), № 30 К1 (13%; задание на обоснование выбора модели по механике), № 30 К2 (10%; задание с развернутым ответом по механике);

- лучше остальных в этой категории выполнено задание № 29 (15%; оптика).

При решении заданий высокого уровня каждая группа участников экзамена продемонстрировала освоение разных содержательных разделов курса физики на определенном уровне. Так участники, *не преодолевшие порог*,

- не выполнили ни одного задания данной группы (0%).

Участники, показавшие результаты в *диапазоне от 36 до 60 баллов*,

- хуже выполнили задание № 27 (1%; задание с развернутым ответом по молекулярной физике), № 28 (1%; задача с развернутым ответом по электричеству);

- лучше выполнили задание № 29 (4%; задание с развернутым ответом по оптике).

Участники, показавшие результаты *в диапазоне от 61 до 80 баллов*,

- хуже выполнили задание № 27 (14%; задание с развернутым ответом по молекулярной физике);

- лучше выполнили задание № 29 (33%; задание с развернутым ответом по оптике);

Участники, показавшие результаты *в диапазоне от 81 до 100 баллов*,

- хуже выполнили задание № 27 (48%; задание с развернутым ответом по молекулярной физике);

- лучше выполнили задание № 28 (79%; задача с развернутым ответом по электричеству).

По результатам выполнения групп заданий, можно говорить об усвоении участниками ЕГЭ Тольятти следующих умений:

- хуже сформировали умения: решать расчётные задачи с неявно заданной физической моделью с использованием законов и формул из одного-двух разделов курса физики, решать качественные задачи, использующие типовые учебные ситуации с явно заданными физическими моделями, правильно трактовать физический смысл изученных физических величин, законов и закономерностей;

- лучше сформировали умения: планировать эксперимент, отбирать оборудование, определять показания измерительных приборов, анализировать физические процессы (явления), используя основные положения и законы, изученные в курсе физики, применять при описании физических процессов и явлений величины и законы, использовать графическое представление информации.

Раздел 4. РЕКОМЕНДАЦИИ¹⁰ ДЛЯ СИСТЕМЫ ОБРАЗОВАНИЯ Г.О. ТОЛЬЯТТИ

4.1. Рекомендации по совершенствованию организации и методики преподавания предмета в субъекте Российской Федерации на основе выявленных типичных затруднений и ошибок

4.1.1. ...по совершенствованию преподавания учебного предмета всем обучающимся

○ *Учителям, методическим объединениям учителей.*

Анализ результатов выполнения заданий КИМ ЕГЭ по физике показывает как успехи в овладении нашими выпускниками предметных результатов обучения, так и дефициты по отдельным умениям и элементам содержания.

На основе анализов результатов педагогам следует организовать разбор содержания заданий и типичных ошибок, а также скорректировать свои методические системы обучения, провести отбор дидактических материалов и приемов их решения.

¹⁰ Составление рекомендаций проводится на основе проведенного анализа результатов ЕГЭ и анализа выполнения заданий

Следует отметить, что часть проблем группы выпускников, связаны с низким уровнем математической подготовки. На уроках физики необходимо обратить внимание на использование кратных и дольных единиц, перевод значений величин в СИ и расчеты с использованием стандартного вида числа. Можно использовать для учащихся с недостаточной математической подготовкой пошаговые дидактические материалы, в которых для аналогичных с точки зрения физики заданий постепенно нарастает математическая сложность.

Еще одна проблема выпускников - недостаточно прочные теоретические знания. В процессе изучения нового материала целесообразно шире использовать устные ответы учащихся, обращать внимание на формулировки законов, понимание основных свойств изучаемых явлений и процессов. При обобщающем повторении помогут краткие конспекты, в которых необходимо обобщать и систематизировать не только основные законы и формулы, но и модели и свойства изучаемых процессов.

Учителю необходимо обратить внимание на формирование метапредметных результатов обучения на уроках физики. В первую очередь это касается работы с графической информацией. В курсе физики есть задания, которые формируют различные умения по работе с графиками: распознавание вида графика для заданной зависимости; использование значений величин, отображенных на графике, при выполнении расчетов; понимание физического смысла коэффициентов для линейных функций и его расчет для различных зависимостей физических величин; интерпретация физического смысла физических процессов, представленных в виде графиков. Использование такой классификации умений по работе с графиками позволит оптимизировать подбор дидактических материалов с учетом обеспечения полноты формирования перечня умений. Очень важным метапредметным результатом, для которого также фиксируется дефицит при решении качественных задач, является формирование связной письменной речи обучающихся на уроках физики. Если для расчетных задач решение

представляет собой описание физической модели в виде системы уравнений и математические преобразования, и вычисления, то для качественных задач ответ – это связный текст рассуждение со ссылками на изученные свойства явлений, законы и формулы. Связный текст при решении качественных задач может содержать формулы, рисунки, поясняющие протекание процессов, и т.п. При решении качественных задач на уроке необходимо формировать навыки построения речевых конструкций, отражающих причинно-следственные связи; аргументацию; избегать логических повторов и орфографических ошибок в написании физических терминов. Формирование письменной речи должно быть связано с систематическим использованием в практике преподавания предмета заданий с развернутым ответом, формирующих коммуникативную компетентность через описание и рассуждение. К таким заданиям на уроке следует отнести качественные задачи, которые необходимо широко использовать на всех этапах обучения, письменную проверку теоретического материала, написание эссе на различные темы, связанные с современными проблемами использования физических знаний.

4.1.2. ...по организации дифференцированного обучения школьников с разными уровнями предметной подготовки

○ *Учителям, методическим объединениям учителей.*

Для обеспечения прочных теоретических знаний у обучающихся с разным уровнем предметной подготовки необходимо организовать дифференцированную проверку понимания и усвоения сущности физических процессов.

Для обучающихся с низким уровнем предметной подготовки следует увеличить долю индивидуальных устных ответов на уроках при проверке домашних заданий, либо систематически включать вопросы, проверяющие освоение теоретического материала, в проверочные работы. Следует иметь в виду, что если при первичном закреплении такие вопросы могут базироваться на простом описании одного или нескольких из изученных

элементов содержания (т.е. на пересказе материала учебника), то в проверочной работе такие вопросы должны иметь характер рассуждения, а также требовать обобщения, сравнения, выводов, доказательства и т.п. Эти приемы позволят добиться более прочных теоретических знаний, что позволит обучающимся лучше понимать особенности протекания физических процессов, выстраивать иерархию физических законов и скажется на результатах выполнения экзаменационных заданий.

При изучении физики на углубленном уровне следует обратить внимание на вопросы, связанные с системой доказательств, с указанием причинно-следственных связей. Дополнением к работе по данному направлению является организация и проведение элективных курсов, которые должны углублять и расширять изучение сложных тем по физике.

○ ***Администрациям образовательных организаций:***

провести анализ результатов ЕГЭ 2023 года, обратив особое внимание на результаты выпускников, не набравших минимальное количество баллов по предмету, преодолевших минимальную границу с запасом в 1-2 балла, и, преодолевших с запасом в 1-2 балла границу, соответствующую высокому уровню подготовки (81-82 балла);

провести анализ внутренних и внешних причин низких образовательных результатов в образовательных организациях (при наличии);

организовать повышение квалификации учителей в соответствии с выявленными профессиональными дефицитами;

организовать внутришкольную систему повышения квалификации педагогов в формате тьюторства и наставничества (или в рамках сетевого взаимодействия);

проводить внутренний мониторинг уровня подготовки по предмету для обучающихся, планирующих сдачу ЕГЭ по физике, начиная с 10 класса;

обеспечить индивидуальную работу с выпускниками, проявившими выдающиеся способности к физике с использованием тьюторской поддержки, продолжить работу по подготовке учащихся 11-х классов к

участию в школьном и иных этапах всероссийской олимпиады школьников по предмету;

проводить в общеобразовательных организациях, профильные смены, работающие по модели центра «Сириус»;

организовывать участие обучающихся в конкурсном отборе в профильные смены Центра «Вега».

4.2.Рекомендации по темам для обсуждения / обмена опытом на методических объединениях учителей-предметников

Рекомендуется организовать обсуждение на методических объединениях учителей физики:

анализ результатов ЕГЭ-2023, типичных ошибок и затруднений, средства повышения качества образования по предмету;

демонстрация измерительных материалов для ГИА 2024 года по программам СОО.

С целью организации методической поддержки учителей физики определены направления повышения квалификации учителей:

эффективные технологии и методы подготовки к ЕГЭ по физике в школах с низкими результатами;

формирование естественнонаучной грамотности;

формирование метапредметных умений и навыков.

4.3.Рекомендации по возможным направлениям повышения квалификации работников образования для включения в региональную дорожную карту по развитию региональной системы образования

Составить методичку с успешными практиками подготовки к ГИА по темам.

4.4. Информация о публикации (размещении) на открытых для общего доступа на страницах информационно-коммуникационных интернет-ресурсах ОИВ (подведомственных учреждений) в неизменном или расширенном виде приведенных в статистико-аналитическом отчете рекомендаций по совершенствованию преподавания учебного предмета для всех обучающихся, а также по организации дифференцированного обучения школьников с разным уровнем предметной подготовки.

4.4.1. Адрес страницы размещения <https://edutlt.samregion.ru/kachestvo-obrazovaniya>

4.4.2. дата размещения 01.09.2023

Наименование организации, проводившей анализ результатов ГИА:

МАОУ ДПО ЦИТ

СОСТАВИТЕЛИ ОТЧЕТА по учебному предмету:

Специалисты, привлекаемые к анализу результатов ЕГЭ по учебному предмету

<i>Фамилия, имя, отчество</i>	<i>Место работы, должность, ученая степень, ученое звание, принадлежность специалиста (к региональным организациям развития образования, к региональным организациям повышения квалификации работников образования, к региональной ПК по учебному предмету, пр.)</i>
<i>Галинова Оксана Анатольевна</i>	<i>МАОУ ДПО ЦИТ, аналитик</i>
<i>Архипова Ольга Александровна</i>	<i>МАОУ ДПО ЦИТ, методист</i>
<i>Герасимова Ирина Петровна</i>	<i>МАОУ ДПО ЦИТ, заместитель директора</i>