

Методический анализ результатов ОГЭ по учебному предмету «История»

Количество участников ОГЭ по учебному предмету (за последние годы проведения ОГЭ по предмету) по категориям¹

Таблица 2-1

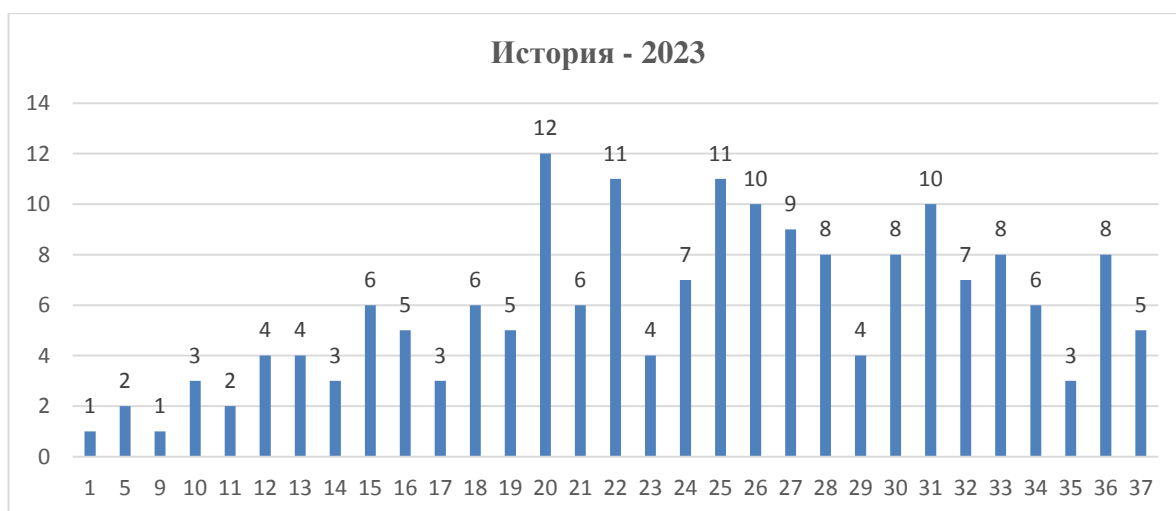
№ п/п	Участники ОГЭ	2022 г.		2023 г.	
		чел.	%	чел.	%
1.	Обучающиеся СОШ	126	67,7	124	68,1
2.	Обучающиеся лицеев	31	16,7	36	19,8
3.	Обучающиеся гимназий	29	15,6	22	12,1
4.	Обучающиеся коррекционных школ	0	0,0	0	0,0
5.	Участники с ограниченными возможностями здоровья	0	0,00	1	0,5

ВЫВОД о характере изменения количества участников ОГЭ по предмету

Отмечается незначительное снижение количества участников ОГЭ как по предмету в целом за последний год: 2022 – 186 чел., 2023 – 183 чел. так и количество выпускников лицеев и гимназий – 2022г. – 32,3% (60 чел.), 2023г. – 31,9% (58 чел.); выпускников СОШ: 2022г. – 67,7% (126 чел.), 2023г. – 68,1% (124чел.); отмечается также увеличение количества участников с ОВЗ: 2022 г. – 0% (0 чел.), 2023 г. – 0,5% (1 чел.).

Основные результаты ОГЭ по учебному предмету

Диаграмма распределения первичных баллов участников ОГЭ по предмету в 2023 году



¹ Перечень категорий ОО может быть уточнен / дополнен с учетом специфики региональной системы образования

Динамика результатов ОГЭ по предмету

Таблица 2-2

Получили отметку	2022 г.		2023 г.	
	чел.	%	чел.	%
«2»	5	2,7	7	3,9
«3»	81	43,5	50	27,6
«4»	65	34,9	70	38,7
«5»	35	18,8	54	29,8

Результаты ОГЭ

Таблица 2-3

№ п/п	Наименование ОО	Всего участников	«2»		«3»		«4»		«5»	
			чел.	%	чел.	%	чел.	%	чел.	%
1.	МБУ "Школа № 1"	5	0	0,0	0	0,0	2	40,0	3	60,0
2.	МБУ "Школа № 2"	1	0	0,0	0	0,0	0	0,0	1	100,0
3.	МБУ "Школа № 3"	4	0	0,0	2	50,0	2	50,0	0	0,0
4.	МБУ "Школа № 4"	2	0	0,0	0	0,0	0	0,0	2	100,0
5.	МБУ "Школа № 5"	4	0	0,0	3	75,0	1	25,0	0	0,0
6.	МБУ "Лицей № 6"	1	0	0,0	0	0,0	1	100,0	0	0,0
7.	МБОУ "Гимназия № 9"	3	0	0,0	0	0,0	3	100,0	0	0,0
8.	МБУ "Школа № 13"	4	0	0,0	2	50,0	2	50,0	0	0,0
9.	МБУ "Школа № 14"	1	0	0,0	0	0,0	1	100,0	0	0,0
10.	МБУ "Школа № 15"	2	0	0,0	0	0,0	2	100,0	0	0,0
11.	МБУ "Школа № 16"	4	0	0,0	2	50,0	1	25,0	1	25,0
12.	МБУ "Школа № 18"	1	0	0,0	1	100,0	0	0,0	0	0,0
13.	МБУ "Лицей № 19"	6	0	0,0	4	66,7	2	33,3	0	0,0
14.	МБУ "Школа № 20"	2	0	0,0	0	0,0	2	100,0	0	0,0
15.	МБУ "Школа № 21"	6	0	0,0	1	16,7	2	33,3	3	50,0
16.	МБУ "Школа № 23"	1	1	100,0	0	0,0	0	0,0	0	0,0
17.	МБУ "Школа № 26"	1	0	0,0	0	0,0	1	100,0	0	0,0
18.	МБУ "Школа № 31"	3	0	0,0	0	0,0	1	33,3	2	66,7
19.	МБУ "Школа № 32"	3	1	33,3	1	33,3	1	33,3	0	0,0
20.	МБУ "Школа № 33"	3	0	0,0	0	0,0	2	66,7	1	33,3
21.	МБУ "Гимназия № 35"	4	0	0,0	1	25,0	2	50,0	1	25,0
22.	МБУ "Гимназия № 38"	5	1	20,0	2	40,0	0	0,0	2	40,0
23.	МБУ "Гимназия № 39"	3	0	0,0	0	0,0	1	33,3	2	66,7
24.	МБУ "Школа № 40"	1	0	0,0	1	100,0	0	0,0	0	0,0

№ п/п	Наименование ОО	Всего участников	«2»		«3»		«4»		«5»	
			чел.	%	чел.	%	чел.	%	чел.	%
25.	МБУ "Школа № 44"	3	0	0,0	2	66,7	0	0,0	1	33,3
26.	МБУ "Школа № 47"	3	0	0,0	0	0,0	0	0,0	3	100,0
27.	МБУ "Гимназия № 48"	4	0	0,0	0	0,0	4	100,0	0	0,0
28.	МБУ "Школа имени С.П. Королёва"	3	0	0,0	2	66,7	0	0,0	1	33,3
29.	МБУ "Лицей № 51"	3	0	0,0	0	0,0	0	0,0	3	100,0
30.	МБУ "Кадетская школа № 55"	3	0	0,0	3	100,0	0	0,0	0	0,0
31.	МБУ "Школа № 56"	1	0	0,0	0	0,0	1	100,0	0	0,0
32.	ГБОУ СО "Лицей № 57 (Базовая школа РАН)"	2	0	0,0	0	0,0	1	50,0	1	50,0
33.	МБУ "Школа № 58"	2	0	0,0	1	50,0	1	50,0	0	0,0
34.	МБУ "Школа № 59"	1	0	0,0	0	0,0	0	0,0	1	100,0
35.	МБУ "Лицей № 60"	11	0	0,0	3	27,3	3	27,3	5	45,5
36.	МБУ "Школа № 61"	2	0	0,0	1	50,0	0	0,0	1	50,0
37.	МБУ "Школа № 62"	1	0	0,0	0	0,0	0	0,0	1	100,0
38.	МБУ "Лицей № 67"	5	0	0,0	1	20,0	1	20,0	3	60,0
39.	МБУ "Школа № 69"	2	0	0,0	2	100,0	0	0,0	0	0,0
40.	МБУ "Школа № 70"	4	0	0,0	0	0,0	3	75,0	1	25,0
41.	МБУ "Школа № 71"	2	0	0,0	1	50,0	0	0,0	1	50,0
42.	МБУ "Школа № 72"	4	0	0,0	2	50,0	2	50,0	0	0,0
43.	МБУ "Школа № 74"	1	0	0,0	0	0,0	1	100,0	0	0,0
44.	МБУ "Школа № 75"	3	0	0,0	1	33,3	1	33,3	1	33,3
45.	МБУ "Лицей № 76"	8	0	0,0	3	37,5	3	37,5	2	25,0
46.	МБУ "Гимназия № 77"	3	0	0,0	2	66,7	0	0,0	1	33,3
47.	МБУ "Школа № 79"	1	0	0,0	1	100,0	0	0,0	0	0,0
48.	МБУ "Школа № 80"	1	0	0,0	0	0,0	1	100,0	0	0,0
49.	МБУ "Школа № 82"	5	2	40,0	1	20,0	2	40,0	0	0,0
50.	МБУ "Школа № 84"	4	0	0,0	0	0,0	3	75,0	1	25,0
51.	МБУ "Школа № 86"	1	0	0,0	0	0,0	0	0,0	1	100,0
52.	МБУ "Школа № 89"	9	2	22,2	0	0,0	6	66,7	1	11,1
53.	МБУ "Школа № 90"	3	0	0,0	1	33,3	1	33,3	1	33,3
54.	МБУ "Школа № 91"	2	0	0,0	1	50,0	0	0,0	1	50,0
55.	МБУ "Школа № 93"	3	0	0,0	1	33,3	1	33,3	1	33,3
56.	МБУ "Школа № 94"	8	0	0,0	0	0,0	5	62,5	3	37,5
57.	СОШ - филиал Тольяттинской академии	2	0	0,0	1	50,0	0	0,0	1	50,0

№ п/п	Наименование ОО	Всего участников	«2»		«3»		«4»		«5»	
			чел.	%	чел.	%	чел.	%	чел.	%
	управления									
58.	Православная классическая гимназия	1	0	0,0	0	0,0	1	100,0	0	0,0
59.	ГБОУ школа-интернат № 4 г.о. Тольятти	1	0	0,0	0	0,0	0	0,0	1	100,0

Результаты по группам участников экзамена с различным уровнем подготовки с учетом типа ОО²

Таблица 2-4

№ п/п	Участники ОГЭ	Доля участников, получивших отметку					
		«2»	«3»	«4»	«5»	«4» и «5» (качество обучения)	«3», «4» и «5» (уровень обученности)
1.	Обучающиеся СОШ	6 (4,8%)	34 (27,4%)	49 (39,5%)	35 (28,2%)	84 (67,7%)	118 (95,2%)
2.	Обучающиеся лицеев	0 (0%)	11 (30,6%)	11 (30,6%)	14 (38,9%)	25 (69,4%)	36 (100%)
3.	Обучающиеся гимназий	1 (4,5%)	5 (22,7%)	10 (45,5%)	6 (27,3%)	16 (72,7%)	21 (95,5%)
4.	Обучающиеся коррекционных школ	0 (0%)	0 (0%)	0 (0%)	0 (0%)	0 (0%)	0 (0%)
5.	Участники с ограниченными возможностями здоровья	0 (0%)	0 (0%)	0 (0%)	1 (100%)	1 (100%)	1 (100%)

Выделение перечня ОО, продемонстрировавших наиболее высокие результаты ОГЭ по предмету³

Таблица 2-5

№ п/п	Наименование ОО	Доля участников, получивших отметку «2»	Доля участников, получивших отметки «4» и «5» (качество обучения)	Доля участников, получивших отметки «3», «4» и «5» (уровень обученности)
1.	МБУ "Школа № 1"	0 (0%)	5 (100%)	5 (100%)
2.	МБУ "Школа № 2"	0 (0%)	1 (100%)	1 (100%)
3.	МБУ "Школа № 4"	0 (0%)	2 (100%)	2 (100%)
4.	МБУ "Лицей № 6"	0 (0%)	1 (100%)	1 (100%)
5.	МБОУ "Гимназия № 9"	0 (0%)	3 (100%)	3 (100%)
6.	МБУ "Школа № 14"	0 (0%)	1 (100%)	1 (100%)

² Указывается доля обучающихся от общего числа участников по предмету.

³ Рекомендуется проводить анализ в случае, если количество участников в этом ОО достаточное для получения статистически достоверных результатов для сравнения.

№ п/п	Наименование ОО	Доля участников, получивших отметку «2»	Доля участников, получивших отметки «4» и «5» (качество обучения)	Доля участников, получивших отметки «3», «4» и «5» (уровень обученности)
7.	МБУ "Школа № 15"	0 (0%)	2 (100%)	2 (100%)
8.	МБУ "Школа № 20"	0 (0%)	2 (100%)	2 (100%)
9.	МБУ "Школа № 26"	0 (0%)	1 (100%)	1 (100%)
10.	МБУ "Школа № 31"	0 (0%)	3 (100%)	3 (100%)
11.	МБУ "Школа № 33"	0 (0%)	3 (100%)	3 (100%)
12.	МБУ "Гимназия № 39"	0 (0%)	3 (100%)	3 (100%)
13.	МБУ "Школа № 47"	0 (0%)	3 (100%)	3 (100%)
14.	МБУ "Гимназия № 48"	0 (0%)	4 (100%)	4 (100%)
15.	МБУ "Лицей № 51"	0 (0%)	3 (100%)	3 (100%)
16.	МБУ "Школа № 56"	0 (0%)	1 (100%)	1 (100%)
17.	ГБОУ СО "Лицей № 57 (Базовая школа РАН)"	0 (0%)	2 (100%)	2 (100%)
18.	МБУ "Школа № 59"	0 (0%)	1 (100%)	1 (100%)
19.	МБУ "Школа № 62"	0 (0%)	1 (100%)	1 (100%)
20.	МБУ "Школа № 70"	0 (0%)	4 (100%)	4 (100%)
21.	МБУ "Школа № 74"	0 (0%)	1 (100%)	1 (100%)
22.	МБУ "Школа № 80"	0 (0%)	1 (100%)	1 (100%)
23.	МБУ "Школа № 84"	0 (0%)	4 (100%)	4 (100%)
24.	МБУ "Школа № 86"	0 (0%)	1 (100%)	1 (100%)
25.	МБУ "Школа № 94"	0 (0%)	8 (100%)	8 (100%)
26.	Православная классическая гимназия	0 (0%)	1 (100%)	1 (100%)
27.	ГБОУ школа-интернат № 4 г.о. Тольятти	0 (0%)	1 (100%)	1 (100%)
28.	МБУ "Школа № 21"	0 (0%)	5 (83,3%)	6 (100%)
29.	МБУ "Лицей № 67"	0 (0%)	4 (80%)	5 (100%)
30.	МБУ "Школа № 89"	2 (22,2%)	7 (77,8%)	7 (77,8%)
31.	МБУ "Гимназия № 35"	0 (0%)	3 (75%)	4 (100%)
32.	МБУ "Лицей № 60"	0 (0%)	8 (72,7%)	11 (100%)
33.	МБУ "Школа № 75"	0 (0%)	2 (66,7%)	3 (100%)
34.	МБУ "Школа № 90"	0 (0%)	2 (66,7%)	3 (100%)
35.	МБУ "Школа № 93"	0 (0%)	2 (66,7%)	3 (100%)
36.	МБУ "Лицей № 76"	0 (0%)	5 (62,5%)	8 (100%)
37.	МБУ "Школа № 3"	0 (0%)	2 (50%)	4 (100%)

№ п/п	Наименование ОО	Доля участников, получивших отметку «2»	Доля участников, получивших отметки «4» и «5» (качество обучения)	Доля участников, получивших отметки «3», «4» и «5» (уровень обученности)
38.	МБУ "Школа № 13"	0 (0%)	2 (50%)	4 (100%)
39.	МБУ "Школа № 16"	0 (0%)	2 (50%)	4 (100%)
40.	МБУ "Школа № 58"	0 (0%)	1 (50%)	2 (100%)
41.	МБУ "Школа № 61"	0 (0%)	1 (50%)	2 (100%)
42.	МБУ "Школа № 71"	0 (0%)	1 (50%)	2 (100%)
43.	МБУ "Школа № 72"	0 (0%)	2 (50%)	4 (100%)
44.	МБУ "Школа № 91"	0 (0%)	1 (50%)	2 (100%)
45.	СОШ - филиал Тольяттинской академии управления	0 (0%)	1 (50%)	2 (100%)
46.	МБУ "Гимназия № 38"	1 (20%)	2 (40%)	4 (80%)
47.	МБУ "Школа № 82"	2 (40%)	2 (40%)	3 (60%)
48.	МБУ "Лицей № 19"	0 (0%)	2 (33,3%)	6 (100%)
49.	МБУ "Школа № 44"	0 (0%)	1 (33,3%)	3 (100%)
50.	МБУ "Школа имени С.П. Королёва"	0 (0%)	1 (33,3%)	3 (100%)
51.	МБУ "Гимназия № 77"	0 (0%)	1 (33,3%)	3 (100%)
52.	МБУ "Школа № 32"	1 (33,3%)	1 (33,3%)	2 (66,7%)
53.	МБУ "Школа № 5"	0 (0%)	1 (25%)	4 (100%)
54.	МБУ "Школа № 18"	0 (0%)	0 (0%)	1 (100%)
55.	МБУ "Школа № 40"	0 (0%)	0 (0%)	1 (100%)
56.	МБУ "Кадетская школа № 55"	0 (0%)	0 (0%)	3 (100%)
57.	МБУ "Школа № 69"	0 (0%)	0 (0%)	2 (100%)
58.	МБУ "Школа № 79"	0 (0%)	0 (0%)	1 (100%)
59.	МБУ "Школа № 23"	1 (100%)	0 (0%)	0 (0%)

Выделение перечня ОО, продемонстрировавших самые низкие результаты ОГЭ по предмету⁵

Таблица 2-6

№ п/п	Наименование ОО	Доля участников, получивших отметку «2»	Доля участников, получивших отметки «4» и «5» (качество обучения)	Доля участников, получивших отметки «3», «4» и «5» (уровень обученности)
1.	МБУ "Школа № 23"	1 (100%)	0 (0%)	0 (0%)
2.	МБУ "Школа № 82"	2 (40%)	2 (40%)	3 (60%)
3.	МБУ "Школа № 32"	1 (33,3%)	1 (33,3%)	2 (66,7%)

№ п/п	Наименование ОО	Доля участников, получивших отметку «2»	Доля участников, получивших отметки «4» и «5» (качество обучения)	Доля участников, получивших отметки «3», «4» и «5» (уровень обученности)
4.	МБУ "Школа № 89"	2 (22,2%)	7 (77,8%)	7 (77,8%)
5.	МБУ "Гимназия № 38"	1 (20%)	2 (40%)	4 (80%)
6.	МБУ "Школа № 18"	0 (0%)	0 (0%)	1 (100%)
7.	МБУ "Школа № 40"	0 (0%)	0 (0%)	1 (100%)
8.	МБУ "Кадетская школа № 55"	0 (0%)	0 (0%)	3 (100%)
9.	МБУ "Школа № 69"	0 (0%)	0 (0%)	2 (100%)
10.	МБУ "Школа № 79"	0 (0%)	0 (0%)	1 (100%)
11.	МБУ "Школа № 5"	0 (0%)	1 (25%)	4 (100%)
12.	МБУ "Лицей № 19"	0 (0%)	2 (33,3%)	6 (100%)
13.	МБУ "Школа № 44"	0 (0%)	1 (33,3%)	3 (100%)
14.	МБУ "Школа имени С.П. Королёва"	0 (0%)	1 (33,3%)	3 (100%)
15.	МБУ "Гимназия № 77"	0 (0%)	1 (33,3%)	3 (100%)
16.	МБУ "Школа № 3"	0 (0%)	2 (50%)	4 (100%)
17.	МБУ "Школа № 13"	0 (0%)	2 (50%)	4 (100%)
18.	МБУ "Школа № 16"	0 (0%)	2 (50%)	4 (100%)
19.	МБУ "Школа № 58"	0 (0%)	1 (50%)	2 (100%)
20.	МБУ "Школа № 61"	0 (0%)	1 (50%)	2 (100%)
21.	МБУ "Школа № 71"	0 (0%)	1 (50%)	2 (100%)
22.	МБУ "Школа № 72"	0 (0%)	2 (50%)	4 (100%)
23.	МБУ "Школа № 91"	0 (0%)	1 (50%)	2 (100%)
24.	СОШ - филиал Тольяттинской академии управления	0 (0%)	1 (50%)	2 (100%)
25.	МБУ "Лицей № 76"	0 (0%)	5 (62,5%)	8 (100%)
26.	МБУ "Школа № 75"	0 (0%)	2 (66,7%)	3 (100%)
27.	МБУ "Школа № 90"	0 (0%)	2 (66,7%)	3 (100%)
28.	МБУ "Школа № 93"	0 (0%)	2 (66,7%)	3 (100%)
29.	МБУ "Лицей № 60"	0 (0%)	8 (72,7%)	11 (100%)
30.	МБУ "Гимназия № 35"	0 (0%)	3 (75%)	4 (100%)
31.	МБУ "Лицей № 67"	0 (0%)	4 (80%)	5 (100%)

№ п/п	Наименование ОО	Доля участников, получивших отметку «2»	Доля участников, получивших отметки «4» и «5» (качество обучения)	Доля участников, получивших отметки «3», «4» и «5» (уровень обученности)
32.	МБУ "Школа № 21"	0 (0%)	5 (83,3%)	6 (100%)
33.	МБУ "Школа № 1"	0 (0%)	5 (100%)	5 (100%)
34.	МБУ "Школа № 2"	0 (0%)	1 (100%)	1 (100%)
35.	МБУ "Школа № 4"	0 (0%)	2 (100%)	2 (100%)
36.	МБУ "Лицей № 6"	0 (0%)	1 (100%)	1 (100%)
37.	МБОУ "Гимназия № 9"	0 (0%)	3 (100%)	3 (100%)
38.	МБУ "Школа № 14"	0 (0%)	1 (100%)	1 (100%)
39.	МБУ "Школа № 15"	0 (0%)	2 (100%)	2 (100%)
40.	МБУ "Школа № 20"	0 (0%)	2 (100%)	2 (100%)
41.	МБУ "Школа № 26"	0 (0%)	1 (100%)	1 (100%)
42.	МБУ "Школа № 31"	0 (0%)	3 (100%)	3 (100%)
43.	МБУ "Школа № 33"	0 (0%)	3 (100%)	3 (100%)
44.	МБУ "Гимназия № 39"	0 (0%)	3 (100%)	3 (100%)
45.	МБУ "Школа № 47"	0 (0%)	3 (100%)	3 (100%)
46.	МБУ "Гимназия № 48"	0 (0%)	4 (100%)	4 (100%)
47.	МБУ "Лицей № 51"	0 (0%)	3 (100%)	3 (100%)
48.	МБУ "Школа № 56"	0 (0%)	1 (100%)	1 (100%)
49.	ГБОУ СО "Лицей № 57 (Базовая школа РАН)"	0 (0%)	2 (100%)	2 (100%)
50.	МБУ "Школа № 59"	0 (0%)	1 (100%)	1 (100%)
51.	МБУ "Школа № 62"	0 (0%)	1 (100%)	1 (100%)
52.	МБУ "Школа № 70"	0 (0%)	4 (100%)	4 (100%)
53.	МБУ "Школа № 74"	0 (0%)	1 (100%)	1 (100%)
54.	МБУ "Школа № 80"	0 (0%)	1 (100%)	1 (100%)
55.	МБУ "Школа № 84"	0 (0%)	4 (100%)	4 (100%)
56.	МБУ "Школа № 86"	0 (0%)	1 (100%)	1 (100%)
57.	МБУ "Школа № 94"	0 (0%)	8 (100%)	8 (100%)
58.	Православная классическая гимназия	0 (0%)	1 (100%)	1 (100%)
59.	ГБОУ школа-интернат № 4 г.о.	0 (0%)	1 (100%)	1 (100%)

№ п/п	Наименование ОО	Доля участников, получивших отметку «2»	Доля участников, получивших отметки «4» и «5» (качество обучения)	Доля участников, получивших отметки «3», «4» и «5» (уровень обученности)
	Тольятти			

ВЫВОДЫ о характере результатов ОГЭ по предмету в 2023 году и в динамике.

Сравнение результатов ОГЭ по сравнению с прошлым годом.

Достижение минимального уровня подготовки

Год	Количество участников, не преодолевших минимальный пороговый балл	Доля участников, не преодолевших минимальный пороговый балл, %	Количество участников, преодолевших минимальный пороговый балл на 1-2 балла	Доля участников, преодолевших минимальный пороговый балл на 1-2 балла, %	ИТОГО количество участников с низким уровнем подготовки	ИТОГО доля участников с низким уровнем подготовки, %
2022	1	0,5	19	10,2	20	10,8
2023	7	3,8	6	3,3	13	7,1

В 2023 году в г.о. Тольятти 7 участников (3,8 %) не преодолели минимальный пороговый балл, этот показатель увеличился по сравнению с 2022 г. на 3,3 %.

В целом, доля участников с низким уровнем подготовки (не преодолевших минимальный пороговый балл и преодолевших минимальный пороговый балл на 1-2 балла), в 2023 году уменьшилась на 3,7% по сравнению с 2022 г и составила 7,1%.

Достижение высокого уровня подготовки

Год	Количество участников диапазона риска высоких баллов (преодолели границу отметки «5» на 1-2 балла)	Доля участников диапазона риска высоких баллов (преодолели границу отметки «5» на 1-2 балла), %	Количество участников, получивших высокие результаты (32 и более баллов)	Доля участников, получивших высокие результаты (32 и более баллов), %
2022	7	3,8	20	10,8
2023	18	9,9	37	20,3

Доля участников с высоким уровнем подготовки (получивших 32 балла и более), в 2023 году увеличилась на 9,5% по сравнению с 2022 г. Доля участников диапазона риска высоких баллов (преодолевших границу отметки «5» на 1-2 балла) повысилась на 6,1%.

Анализ результатов выполнения заданий КИМ ОГЭ

Статистический анализ выполнения заданий КИМ ОГЭ в 2023 году

Таблица 2-7

Номер задания в КИМ	Проверяемые элементы содержания / умения	Уровень сложности и задания	Средний процент выполнения	Процент выполнения по региону в группах, получивших отметку			
				«2»	«3»	«4»	«5»
1	Знание основных дат, этапов и ключевых событий истории России и мира с древности до 1914 г., выдающихся деятелей отечественной и всеобщей истории (История России до 1914)	Б	85,71	28,57	75	91,43	95,45
2	Определение последовательности и длительности важнейших событий отечественной и всеобщей истории (История России до 1914)	П	51	0	26	43	89
3	Объяснение смысла изученных исторических понятий и терминов (История России до 1914)	Б	76	0	64	79	95
4	Знание основных дат, этапов и ключевых событий истории России и мира с древности до 1914 г., выдающихся деятелей отечественной и всеобщей истории (множественный выбор) (История России до 1914)	Б	81	29	61	88	97
5	Объяснение смысла изученных исторических понятий и терминов (История России до 1914)	Б	70	0	62	67	91
6	Умение группировать исторические явления и события по заданному признаку (История России до 1914)	Б	78	14	74	71	98
7	Использование данных различных исторических и	Б	94	43	94	97	96

Номер задания в КИМ	Проверяемые элементы содержания / умения	Уровень сложности и задания	Средний процент выполнения	Процент выполнения по региону в группах, получивших отметку			
				«2»	«3»	«4»	«5»
	современных источников (текста; схем; иллюстративного, статистического материала) при ответе на вопросы, решении различных учебных задач; сравнение свидетельств разных источников (XVIII - нач. XX вв.)						
8	Работа с исторической картой (История России до 1914)	Б	61	43	40	60	84
9	Работа с исторической картой (История России до 1914)	П	40	0	24	36	64
10	Работа с исторической картой (История России до 1914)	П	70	43	54	76	82
11	Использование данных различных исторических и современных источников (текста; схем; иллюстративного, статистического материала) при ответе на вопросы, решении различных учебных задач; сравнение свидетельств разных источников (История России до 1914)	П	70	43	50	74	85
12	Использование данных различных исторических и современных источников (текста; схем; иллюстративного, статистического материала) при ответе на вопросы, решении различных учебных задач; сравнение свидетельств разных источников (История России до 1914)	Б	77	0	66	77	98
13	Использование данных различных исторических и	Б	77	50	64	79	91

Номер задания в КИМ	Проверяемые элементы содержания / умения	Уровень сложности и задания	Средний процент выполнения	Процент выполнения по региону в группах, получивших отметку			
				«2»	«3»	«4»	«5»
	современных источников (текста; схем; иллюстративного, статистического материала) при ответе на вопросы, решении различных учебных задач; сравнение свидетельств разных источников (История культуры до 1914)						
14	Использование данных различных исторических и современных источников (текста; схем; иллюстративного, статистического материала) при ответе на вопросы, решении различных учебных задач; сравнение свидетельств разных источников (История культуры до 1914)	Б	57	29	34	51	87
15	Знание основных дат, этапов и ключевых событий истории России и мира с древности до 1914 г., выдающихся деятелей отечественной и всеобщей истории (История зарубежных стран до 1914)	Б	76	43	64	74	93
16	Знание основных дат, этапов и ключевых событий истории России и мира с древности до 1914 г., выдающихся деятелей отечественной и всеобщей истории (История зарубежных стран до 1914)	Б	69	29	54	69	89
17	Использование данных различных исторических и современных источников (текста; схем; иллюстративного, статистического материала) при ответе на вопросы, решении различных учебных	Б	77	29	64	76	96

Номер задания в КИМ	Проверяемые элементы содержания / умения	Уровень сложности и задания	Средний процент выполнения	Процент выполнения по региону в группах, получивших отметку			
				«2»	«3»	«4»	«5»
	задач; сравнение свидетельств разных источников (История зарубежных стран до 1914)						
18	Использование данных различных исторических и современных источников (текста; схем; иллюстративного, статистического материала) при ответе на вопросы, решении различных учебных задач; сравнение свидетельств разных источников (История России до 1914)	П	77,2	14,29	42	92,86	97,27
19	Использование данных различных исторических и современных источников (текста; схем; иллюстративного, статистического материала) при ответе на вопросы, решении различных учебных задач; сравнение свидетельств разных источников (История России до 1914)	Б	86	50	65	93,6	100
20	Использование данных различных исторических и современных источников (текста; схем; иллюстративного, статистического материала) при ответе на вопросы, решении различных учебных задач; сравнение свидетельств разных источников (История России до 1914)	В	52,7	0	11	57,1	91,8
21	Определение причин и следствия важнейших исторических событий (История России до 1914)	П	45,3	0	17	42,9	80
22	Использование данных	П	44,9	0	15,3	44,8	77,6

Номер задания в КИМ	Проверяемые элементы содержания / умения	Уровень сложности и задания	Средний процент выполнения	Процент выполнения по региону в группах, получивших отметку			
				«2»	«3»	«4»	«5»
	различных исторических и современных источников (текста; схем; иллюстративного, статистического материала) при ответе на вопросы, решении различных учебных задач; сравнение свидетельств разных источников (История России до 1914)						
23	Выявление общности и различия сравниваемых исторических событий и явлений (История России до 1914)	В	44,8	0	17	40	81,8
24	Соотнесение общих исторических процессов и отдельных фактов (анализ исторической ситуации) (История России до 1914)	В	48,4	4,76	14	48,1	85,5

Выводы:

Задания **базового уровня** с процентом выполнения ниже 50 %: нет. Задания **повышенного и высокого уровней** с процентом выполнения ниже 15 %: нет.

С заданиями **базового уровня** справляются от 57 % до 94 % учащихся.

Лучше всего справляются с заданиями № 1 (знание основных дат) – 85,71 %, № 4 (Знание основных дат, этапов и ключевых событий истории России и мира, выдающихся деятелей) – 81 %, № 7 (использование статистического материала) – 94 %, № 19 (умение искать информацию в источнике) – 86 %.

Хуже всего справляются с заданиями № 8 (работа с исторической картой) – 61 %; № 14 (использование данных разных источников по истории культуры) – 57 %; № 16 (знание фактического материала по истории зарубежных стран) – 69%.

С заданиями **повышенного и высокого уровня** справляются от 40 % до 77,2 % учащихся.

Лучше всего справляются с заданиями № 18 (использование источника при ответе на вопросы) – 77,2 %, № 10 (работа с исторической картой) – 70%, № 11 (использование данных различных источников для решения учебных задач) – 77 %.

Хуже всего справляются с заданиями повышенного уровня № 9 (работа с исторической картой) – 40 %, № 21 (определение причин и следствий важнейших исторических событий) – 45,3 %, № 22 (поиск ошибок в тексте) – 44,9 %, заданиями высокого уровня № 23 (выявление общности и различия сравниваемых исторических событий и явлений) – 44,8 % и № 24 (анализ исторической ситуации) – 48,4 %.

В ходе анализа были выявлены **успешно освоенные** большинством участников ОГЭ элементы содержания/умения:

- знание дат, ключевых событий, выдающихся деятелей;
- использовать статистический материал;
- искать необходимую информацию в источнике.

Элементы содержания/умения, которые вызвали у тольяттинских участников ОГЭ **наибольшие затруднения**:

- использовать иллюстративный материал по истории культуры;
- знать ключевые события и деятелей зарубежной истории;
- определять причины и последствия важнейших исторических событий;
- выявлять общность и различия сравниваемых исторических событий и явлений;
- анализировать историческую ситуацию по предложенным вопросам.

Рекомендации для системы образования по совершенствованию методики преподавания учебного предмета

Рекомендации по совершенствованию преподавания учебного предмета для всех обучающихся

- *Учителям, методическим объединениям учителей.*

Изучить нормативные правовые документы, регламентирующие проведение ОГЭ обучающихся 9 классов общеобразовательных учреждений, спецификацию, кодификатор, демоверсию и рекомендации по оцениванию результатов экзамена по истории, знакомство с документами необходимо начинать в начале учебного года.

Рекомендовать учащимся, сдающим ОГЭ, корректные сборники заданий и цифровые информационные ресурсы для подготовки.

В целях выявления пробелов и построения индивидуальной траектории систематически проводить диагностику по предмету с заданиями разного уровня сложности.

Особое внимание уделять отработке заданий на работу с картой и иллюстративным материалом, установление причинно-следственных связей (составление логических цепочек, приём «фишбоун»), на сравнение исторических событий/явлений, на поиск

фактических ошибок в тексте. Уделять должное время изучению важнейших событий зарубежной истории.

При изучении культуры обязательно демонстрировать изображения памятников архитектуры, скульптуры и живописи. Привлекать учащихся к подготовке презентаций по темам, связанным с культурой.

Выделять на уроках время для повторения ранее пройденного материала.

Систематически применять в практике преподавания истории тестовые формы контроля знаний наряду с традиционными методами и формами, используя типы и виды заданий, построенные по модели основного государственного экзамена. Примеры подобных заданий можно найти в публикациях открытых сегментов Федерального банка тестовых заданий на сайте ФГБНУ «Федеральный институт педагогических измерений» (<http://www.fipi.ru/materials>). Разъяснять алгоритм выполнения таких заданий и критерии оценивания.

Уделять внимание формированию читательской грамотности, умения понимать вопросы разных уровней сложности и письменно излагать точные ответы на них.

○ *Муниципальным органам управления образованием.*

Обеспечивать участие учителей истории в семинарах и вебинарах, проводимых УМО учителей истории и обществознания г.о. Тольятти.

Рекомендации по организации дифференцированного обучения школьников с разным уровнем предметной подготовки

○ *Учителям, методическим объединениям учителей.*

В 8-9 классах регулярно проводить репетиционные тестирования (тематические и комплексные) в формате ОГЭ для определения уровней подготовки учащихся с последующей отработкой общих западающих тем и ликвидацией пробелов отдельных учащихся.

Использовать систему индивидуально-групповых занятий для учащихся с разными уровнями усвоения материала по истории.

Учитывать индивидуальные особенности восприятия обучающимся информации и использовать соответствующие способы ее предъявления: текст, схема, опорная таблица, карточка, воспроизведение схемы по памяти, яркие примеры и т.д.

При изучении истории в группе «сильных» учащихся следует обратить особое внимание на вопросы, связанные с указанием причинно-следственных связей, с поиском и исправлением ошибок в текстах и ответах одноклассников; отрабатывать с ними

выполнение заданий повышенного и высокого уровня. Привлекать таких учащихся к участию в олимпиадах, НПК и иных историко-краеведческих конкурсах.

При изучении истории в группе «слабых» учащихся следует обратить особое внимание на отработку базовых заданий по терминологии, хронологии и личностям, работу с картой и схемами; мотивировать учеников на выполнение заданий с развёрнутым ответом и регулярно повторять алгоритм их выполнения с критериями оценивания. Для этого использовать специальные памятки: а) с основными датами, терминами, личностями по теме; б) с алгоритмами и примерами выполнения сложных заданий ОГЭ.

Использовать цифровые информационные ресурсы для подготовки учащихся, не имеющих возможность посещать ОУ по болезни и иным причинам.

○ *Администрациям образовательных организаций:*

Качественно (с привлечением психолога) организовывать профориентационную работу с учащимися 9 класса для исключения случайного выбора предметов для сдачи ОГЭ.

Мотивировать учителей к качественной подготовке к ОГЭ через стимулирующие выплаты. Оказывать учителям содействие в мотивации учащихся (особенно из «слабой» группы) к повышению качества своей подготовки к ОГЭ.

Включать в учебный план дополнительные занятия по подготовке к ОГЭ, особенно для групп «слабых» учащихся. Создавать условия для проведения репетиционных комплексных тестирований в формате ОГЭ (сдвигать уроки в расписании). Контролировать посещение учащимися (особенно из «слабой» группы) уроков и дополнительных занятий по подготовке к ОГЭ, а также репетиционных тестирований.

По результатам репетиционных тестирований проводить малые педсоветы, с обсуждением возникших проблем и поиском путей их решения.

○ *Прочие рекомендации.*

Рекомендуется организовать обсуждение на методических объединениях учителей истории и обществознания анализа результатов ОГЭ 2023 года, типичных ошибок и затруднений, средств повышения качества образования по предмету.

С целью организации методической поддержки учителей истории и обществознания определены направления повышения квалификации учителей:

- эффективные технологии и методы подготовки к ОГЭ по истории;
- формирование функциональной грамотности;
- конструирование учебных заданий при подготовке учащихся к ОГЭ по истории.